

# GMINA TWARDOGÓRA

## **STUDIUM UWARUNKOWAŃ I KIERUNKÓW ZAGOSPODAROWANIA PRZESTRZENNEGO**

ZAŁĄCZNIK NR 1 DO UCHWAŁY NR XII/66/07  
RADY MIEJSKIEJ W TWARDOGÓRZE  
Z DNIA 26 PAŹDZIERNIKA 2007 r.

### **TEKST UJEDNOLICONY PO ZMIANIE**



OPRACOWANIE PODSTAWOWE W LATACH 1996 - 1998 r.:

GL. PROJEKTANT - MGR INŻ.ARCH. GRZEGORZ ŚWITOŃ

PROJEKTANCI - MGR INŻ.ARCH. JACEK ŚWITOŃ

MGR INŻ. ARCH. MARLENA ŚWITOŃ

MGR INŻ. EWA SŁOWIKOWSKA

WSPÓŁPRACA - DR ZBIGNIEW RINKE

MGR INŻ ARCH.JADWIGA MACIEJOWSKA

MGR KATARZYNA MACIEJOWSKA-BUJAK

OPRACOWANIE ZMIANY W LATACH 2006 - 2007 r.:

GL. PROJEKTANT - MGR INŻ.ARCH. JACEK ŚWITOŃ

ASYSTENT - MGR . DOROTA SZYNDERA

WSPÓŁPRACA - MGR RYSZARD STOPKA

MGR KATARZYNA MACIEJOWSKA-BUJAK

MGR INŻ ARCH. JADWIGA MACIEJOWSKA

Twardogóra 2007

SPIS TREŚCI

## **I Diagnoza stanu istniejącego - Uwarunkowania**

---

1. Uwarunkowania wynikające z dotychczasowego przeznaczenie, zagospodarowanie i stanu uzbrojenie terenów.
2. Uwarunkowania wynikające ze stanu ładu przestrzennego i wymogów jego ochrony.
3. Uwarunkowania wynikające ze stanu środowiska, w tym stanu rolniczej i leśnej przestrzeni produkcyjnej, wielkości i jakości zasobów wodnych oraz wymogów ochrony środowiska, przyrody i krajobrazu kulturowego.
4. Uwarunkowania wynikające ze stanu dziedzictwa kulturowego i zabytków oraz dóbr kultury współczesnej.
5. Uwarunkowania wynikające z warunków i jakości życia mieszkańców, w tym ochrony ich zdrowia.
6. Uwarunkowania wynikające z zagrożeń bezpieczeństwa ludności i jej mienia.
7. Uwarunkowania wynikające z potrzeb i możliwości rozwoju gminy.
8. Uwarunkowania wynikające ze stan prawnego gruntów.
9. Uwarunkowania wynikające z występowania obiektów i terenów chronionych na podstawie przepisów odrębnych.
10. Uwarunkowania wynikające z występowania obszarów naturalnych zagrożeń geologicznych.
11. Uwarunkowania wynikające z występowania udokumentowanych złóż kopalin oraz zasobów wód podziemnych.
12. Uwarunkowania wynikające z występowania terenów górniczych wyznaczonych na podstawie przepisów odrębnych.
13. Uwarunkowania wynikające ze stany systemów komunikacji i infrastruktury technicznej, w tym stopnia uporządkowania gospodarki wodno-ściekowej, energetycznej oraz gospodarki odpadami.
14. Uwarunkowania wynikające z zadań służących realizacji ponadlokalnych celów publicznych.

## **II Kierunki rozwoju**

1. Kierunki zmian w strukturze przestrzennej gminy oraz w przeznaczeniu terenów.
2. Kierunki i wskaźniki dotyczące zagospodarowania oraz użytkowania terenów, w tym tereny wyłączone spod zabudowy.
3. Obszary oraz zasady ochrony środowiska i jego zasobów, ochrony przyrody, krajobrazu

kulturowego.

4. Obszary i zasady ochrony dziedzictwa kulturowego i zabytków oraz dóbr kultury współczesnej.
5. Kierunki rozwoju systemów komunikacji i infrastruktury technicznej.
6. Obszary, na których rozmieszczone będą inwestycje celu publicznego o znaczeniu lokalnym.
7. Obszary, na których rozmieszczone będą inwestycje celu publicznego o znaczeniu ponadlokalnym.
8. Obszary, dla których obowiązkowe jest sporządzenie miejscowego planu zagospodarowania przestrzennego na podstawie przepisów odrębnych, w tym obszary wymagające przeprowadzenia scaleń i podziału nieruchomości, a także obszary rozmieszczenia obiektów handlowych o powierzchni sprzedaży powyżej 2000 m<sup>2</sup> oraz obszary przestrzeni publicznej.
9. Obszary, dla których gmina zamierza sporządzić miejscowy plan zagospodarowania przestrzennego w tym obszary wymagające zmiany przeznaczenia gruntów rolnych i leśnych na cele nierolnicze i nieleśne.
10. Kierunki i zasady kształtowania rolniczej i leśnej przestrzeni produkcyjnej.
11. Obszary narażone na niebezpieczeństwo powodzi i osuwania się mas ziemnych.
12. Obiekty lub obszary, dla których wyznacza się w złożu kopaliny filar ochronny.
13. Obszary wymagające przekształceń, rehabilitacji lub rekultywacji.
14. Granice terenów zamkniętych i ich stref ochronnych.
15. Synteza ustaleń studium i uzasadnienie przyjętych rozwiązań.

# **DIAGNOZA STANU ISTNIEJĄCEGO**

## **UWARUNKOWANIA ZAGOSPODAROWANIA PRZESTRZENNEGO**

### **1. UWARUNKOWANIA WYNIKAJĄCE Z DOTYCHCZASOWEGO PRZEZNACZENIE, ZAGOSPODAROWANIE I STANU UZBROJENIE**

## TERENÓW.

### 1.1. Struktura użytkowania gruntów.

Gmina Twardogóra w granicach administracyjnych zajmuje obszar 16 799 ha = 168,0 km<sup>2</sup>, w tym miasto 8,3 km<sup>2</sup>.

Gmina leży na terenie województwa dolnośląskiego, w powiecie oleśnickim.

Gmina liczy 18 wsi sołeckich i tyleż obrębów geodezyjnych.

Miasto Twardogóra jako odrębny obręb geodezyjny pełni w strukturze jednostek osadniczych gminy funkcję ośrodka podstawowego o funkcji administracyjnej, przemysłowej i usługowej dla obszaru gminy.

Użytkowanie gruntów w granicach administracyjnych przedstawia się następująco.

Użytki rolne zajmują ogółem 5 286 ha, w tym ;

- grunty orne 4 793 ha
- sady 26 ha
- łąki 827 ha
- pastwiska 170 ha
- pozostałe grunty

W strukturze gospodarstw rolnych na ogólną ilość 1120 gospodarstw, aż 554 to gospodarstwa o powierzchni 1,0 - 5,0 ha, zaś o wielkości do 1,0 ha jest 340. 122 gospodarstwa posiadają areal 5,0 - 10,0 ha, a 60 powyżej 60 ha.

Lasy pokrywają teren gminy na obszarze 7537 ha, przy czym lasy komunalne zajmują tylko 32 ha. Lesistość gminy wynosi 44,9 %.

Grunty pozostałe - zurbanizowane i nieużytki zajmują powierzchnię 1961 ha.

### 1.2. Tereny zabudowy mieszkaniowej

Na terenach miasta Twardogóry występuje zarówno zabudowa jednorodzinna jak i wielorodzinna, o zróżnicowanej intensywności.

Przeważającą formą zabudowy, która przeżywa intensywny rozwój jest zabudowa jednorodzinna wolnostojąca. Sporadycznie występują też bardziej intensywne formy zabudowy jednorodzinnej : bliźniacza i szeregowa.

Ponieważ gros tej zabudowy powstała po roku 1970, substancja budowlana jest na ogół w bardzo dobrym stanie technicznym.

Zabudowa wielorodzinna reprezentowana jest w dwóch zasadniczych typach : zabudowa sprzed II wojny światowej i zabudowa „blokowa” realizowana w latach 70-tych.

Zależnie od czasu powstania stan techniczny budynków jest bardzo różny.

Komunalnymi zasobami mieszkaniowymi gminy Twardogóra zarządza Zakład Gospodarki Komunalnej i Mieszkaniowej, który administruje obecnie 193 budynkami mieszkalnymi, co przekłada się na 656 mieszkań o łącznej powierzchni użytkowej ponad 30 964 m<sup>2</sup>.

Budynki te zamieszkują 2 074 osoby.

Pod zarządem Spółdzielni Mieszkaniowej Lokatorsko - Własnościowej w Twardogórze znajduje się 10 budynków mieszkalnych, obejmujących 385 mieszkań o łącznej powierzchni użytkowej ponad 19 tys. m<sup>2</sup>. Budynki te zamieszkuje około 1 400 osób.

Spółdzielnia od ponad dziesięciu lat nie wybudowała ani jednego nowego budynku i w przyszłości nie przewiduje wzrostu zasobów mieszkaniowych.

Świadczy to o małej dynamice budownictwa wielorodzinnego na terenie gminy.

Popyt na nowe mieszkania jest zaspokajany poprzez rozwój budownictwa jednorodzinnego.

Na obrzeżach miasta występuję również zabudowa zagrodowa, często przekształcona w rzemieślniczą.

Nowe tereny zabudowy mieszkaniowej jednorodzinnej wykraczają obecnie poza granice administracyjne miasta na tereny obrębów sąsiednich : Moszyce, Chełstówek i Sądrożyce.

Na terenach wiejskich gminy poza wyjątkiem zabudowy wielorodzinnnej w Grabownie

Wielkim przy byłym PGR, dominuje zabudowa jednorodzinna. Część tej zabudowy stanowią budynki mieszkalne w zabudowie zagrodowej, w gospodarstwach rolnych, w których praktycznie zaprzestano działalności rolniczej. W ostatnich latach następuje wyraźny wzrost zainteresowania realizacją nowej zabudowy mieszkaniowej jednorodzinnej. W części przypadków zabudowa ta ma charakter mieszkaniowo- rekreacyjny. Podstawową cechą tego typu zabudowy jest jej mała intensywność i znaczne rozproszenie, przy czym otaczające ją grunty prawie nie są wykorzystywane rolniczo i zagospodarowywane są jako zadrzewione i zakrzaczone, często budowane są w pobliżu niewielkie stawy rybne lub zbiorniki retencyjne. Głównymi skupiskami tego typu zabudowy są rejony wsi : Sosnówka, Drogoszewice, Chelstów na południu gminy, Bukowinka na zachodzie, Gola Wielka na wschodzie, oraz Łazisko i Drożdżecin na północy.

### 1.3. Tereny zabudowy rzemieślniczej

Gmina, a w szczególności miasto Twardogóra jest znaczącym w województwie ośrodkiem rzemieślniczej produkcji stolarskiej i tapicerskiej, co wynika z wieloletniej tradycji opartej na olbrzymim zapleczu surowcowym jakim są lasy gminy Twardogóra i gmin ościennych- Dobroszyce, Milicz i Oleśnica.

Specyfiką gminy jest to, że na jej terenie zdecydowana większość podmiotów gospodarczych stanowią małe zakłady produkcyjne zatrudniające 5 - 10 osób.

Zabudowa rzemieślnicza w połączeniu z zabudową mieszkaniową jednorodziną występuje w różnej skali, prawie we wszystkich miejscowościach w centralnej części gminy.

Niejednokrotnie niestety potrzeby rozwojowe istniejących zakładów wywołują konflikt z istniejącą zabudową mieszkaniową.

### 1.4. Tereny zabudowy produkcyjno-składowej.

Do najważniejszych i największych zakładów przemysłowych na terenie Twardogóry należą :

- Fabryka Mebli BODZIO - Goszcz - produkcja mebli (ok. 1380 pracowników)
- Ilpea – produkcja uszczelki do chłodziarek (ok. 650 pracowników)
- Spółdzielnia SPAMEL - branża elektryczna (ok. 300 pracowników)

Wśród ważnych dla gospodarki lokalnej zakładów wymienić można:

- Zakład Produkcyjny TAPPOL - produkcja tworzyw sztucznych
- Zakład Tworzyw Sztucznych DREWPLAST- produkcja tworzyw sztucznych
- Zakład Produkcyjny GIERUS MEBLE - produkcja mebli
- Stolarstwo Meblowe s.c. GAŁA - produkcja mebli

Tereny zabudowy przemysłowej i składowej zlokalizowane są głównie w mieście Twardogóra.

Zabudowa przemysłowa na terenach wiejskich powstała w ostatnich kilkunastu latach na skutek dynamicznego rozwoju niektórych zakładów rzemieślniczych, które osiągnęły przemysłowy charakter i rozmiar produkcji.

Większość tych zakładów zlokalizowana jest poza terenami zabudowy mieszkaniowej.

Ze względu na protesty mieszkańców skorygowania wymagają tereny przeznaczone dotychczas pod zabudowę przemysłową w południowej części miasta, na styku z miejscowością Chelstówek

### 1.5. Uzbrojenie terenu.

Gmina posiada obecnie prawie 100% zaopatrzenia w wodę z wodociągu komunalnego

Poprawy wymaga jakość wody poprzez przebudowę najstarszych odcinków sieci wodociągowej.

Sieć kanalizacji sanitarnej obsługuje głównie miasto Twardogóra i przyległe zabudowania obrębów Moszyce i Chełstówek.

Sieć znajdująca się w centrum Twardogóry jest przestarzała i ogólnospławna.

Obecnie istniejąca sieć kanalizacyjna obejmuje w części ok. 53% ogółu mieszkańców gminy.

Gmina posiada niezbyt nowoczesną mechaniczno - biologiczną oczyszczalnię ścieków w Twardogórze z 1982 r.

Twardogóra nie posiada rozwiniętego zbiorowego systemu zaopatrującego w ciepło służące ogrzewaniu mieszkań i dostarczającego ciepłą wodę.

Dominująca część zasobów mieszkaniowych jest zasilana w oparciu o indywidualne systemy grzewcze

Również zakłady produkcyjne działające na terenie gminy posiadają własne źródła zaopatrzenia w energię cieplną.

W 2002 r. rozpoczęto gazyfikację gminy Twardogóra. Obecnie gaz dostarczany jest do miejscowości: Twardogóra, Chełstówek, Sądrożyce, Goszcz, Grabowno Wielkie, Nowa Wieś Goszczańska, Grabowno Małe, Leśne Domy.

## **2. UWARUNKOWANIA WYNIKAJĄCE ZE STANU ŁADU PRZESTRZENNEGO I WYMOGÓW JEGO OCHRONY.**

2.1. W obrębach miejscowości znajduje się wiele przysiółków, koloni czy też pojedynczych zabudowań o utrwalonych historycznych nazwach. Poniżej podano w tabeli wykaz tych jednostek z określeniem przynależności położenia w obecnych obrębach geodezyjnych.

<b>Lp.</b>	<b>Miejscowość</b>	<b>Wsie, przysiółki, kolonie</b>
1	Bukowinka	
2	Chełstów	
3	Chełstówek	
4	Domasławice	Czwórka
5	Drogoszowice	
6	Drągów	Drągówek, Zakrzów
7	Drozdżecin	Grabek, Pajęczak, Będzin
8	Grabowno Małe	Brodowce
9	Grabowno Wielkie	Kolonia Grabowno Wielkie
10	Goszcz	
11	Gola Wielka	
12	Moszyce	Wesołka
13	Łazisko	Poręby, Brzezina
14	Nowa Wieś Goszczańska	Świniary, Kuźnia Goszczańska
15	Olszówka	Gola Mała, Trzy Chałupy
16	Sądrożyce	
17	Dąbrowa	
18	Sosnówka	Kolonia Sosnówka

2.2. Stan ładu przestrzennego na terenie gminy Twardogóra nie budzi większych zastrzeżeń. Rozproszenie zabudowy, głównie o charakterze mieszkaniowo - rekreacyjnym występuje w części południowej i północnej gminy i nawiązuje do lokalnych tradycji zabudowy siedliskowej. Nie wpływa ono na degradację środowiska , w tym krajobrazu kulturowego. Na pozostałym obszarze zabudowa tworzy w miarę zwarte struktury osadnicze. Dotychczas nie dopuszczono do obudowywania dróg pomiędzy poszczególnymi miejscowościami.

### **3. UWARUNKOWANIA WYNIKAJĄCE ZE STANU ŚRODOWISKA, W TYM STANU ROLNICZEJ I LEŚNEJ PRZESTRZENI PRODUKCYJNEJ, WIELKOŚCI I JAKOŚCI ZASOBÓW WODNYCH ORAZ WYMOGÓW OCHRONY ŚRODOWISKA, PRZYRODY I KRAJOBRAZU KULTUROWEGO.**

#### 3.1. Położenie i rzeźba terenu.

Gmina Twardogóra zajmuje północno-wschodnią część województwa . Od strony północno-zachodniej graniczy z gminą Krośnice. Od strony południowo-zachodniej graniczy z gminą Dobroszyce. Od strony południowej graniczy z gminą Oleśnica. Od strony wschodniej graniczy z gminami Sośnie, Międzybórz, Syców.

Według fizyczno-geograficznej regionalizacji Polski gmina Twardogóra jest położona w kilku mezoregionach ;

Kotlina Milicka  
Wzgórza Trzebnickie  
Wzgórza Twardogórskie  
Pradolina Wrocławska.

Wzgórza Trzebnickie i Wzgórza Twardogórskie mają charakter wału morenowego o orientacji W - E. Wał morenowy stanowi wododział między zlewnią rzeki Widawy i Baryczy.

Powierzchnia wału jest pofalowana z lokalnymi kulminacjami i całym szeregiem niewielkich dolin o charakterze nieckowatym.

Najwyższe wzniesienia mają wartość 267,6 m. n. p. m. Spadki terenu zróżnicowane od 2 do 8%

Na południe od wzniesień występuje rozległa powierzchnia nieznacznie opadająca w kierunku południowym. Są to głównie pola sandrowe lub powierzchnia wysoczyzny morenowej płaskiej.

Kotlina Milicka posiada charakter obniżenia o płaskim dnie, które stanowi efekt akumulacji rzecznej. W dnie doliny znajdują się liczne stawy, a rzeźbę terenu miejscami urozmaicają niewielkie wydmy. Są to najniższej położone tereny na poziomie ok. 123,00 m. n. p. m.

#### 3.2. Budowa geologiczna.

##### 3.2.1. Charakterystyka ogólna.

Głębsze podłoże badanego terenu stanowią utwory triasowe, wykształcone w postaci ilów, iłolupków i dolomitów. Utwory te są przykryte warstwą osadów trzeciorzędowych miocenu pliocenu. Utwory trzeciorzędowe w obrębie wzgórz morenowych zostały silnie sfałdowane , tworząc fałdy, ugięcia a nawet uskoki. Zaburzenia te powstały jako efekt glaciekttoniki.

Iły jeziorne trzeciorzędowe , miejscami , zwłaszcza w rejonie Grabowna występują bezpośrednio pod warstwą gleby, na pozostałej powierzchni są przykryte młodszymi osadami



czwartorzędowymi .

Wymienione utwory czwartorzędowe występują w formie płatów o zmiennym zasięgu i zróżnicowanej miąższości . Piaski i żwiry pleistoceny występują głównie w części południowej i północnej gminy.

Utwory holoceny występują jedynie w większych dolinach i nie posiadają większej miąższości .

Jako surowce budowlane piaski i żwiry nie posiadają większego znaczenia przemysłowego z uwagi na niewielki zasięg złóż , małą miąższość oraz często płytki poziom wody gruntowej. Iły w tym rejonie są eksploatowane i przerabiane na wyroby cienkościenne i cegłę budowlaną. Szczegółowy wykaz złóż zarejestrowanych lub udokumentowanych podano w dalszej części opisu Studium.

Budowa geologiczna terenów pod względem ich przydatności pod zabudowę jest zmienna . W poziomym fundamentowania występują iły trzeciorzędowe, żwiry, piaski i gliny o różnym zagęszczeniu.

Gruntami o największej nośności są piaski i żwiry plejstoceny. Mniejszą nośność posiadają piaski i żwiry rzeczne. Gliny uplastyczniają się pod wpływem zawilgocenia i przenoszą mniejsze obciążenia. Iły są gruntami o zmiennej nośności , posiadają tendencje do pęcznienia pod wpływem zawilgocenia. Nieprzydatne jako grunty budowlane są mady rzeczne.

### 3.2.2. Złóża udokumentowane lub zarejestrowane.

- Chełstówek, piasek dla budownictwa. Powierzchnia złoża 1896 m<sup>2</sup>, stan zasobów wg opracowania 8280 ton, złoża bezkolizyjne , nie eksploatowane.  
Złoża zarejestrowane.
- Twardogóra, iły budowlane do produkcji cegły. Złoża udokumentowane. Pow. złoża 36161 m<sup>2</sup>, 99000 - 303000 m<sup>3</sup>.  
Złoża kolizyjne bez możliwości wydobycia, zalane wodą od 20 lat.
- Brzostowo ( częściowo na terenie gminy Twardogóra). Udokumentowane.  
Pow. 11,12 km<sup>2</sup>. Gaz bezgazolinowy. Zasoby 1420 mln m<sup>3</sup>. Złoża eksploatowane
- Grabowno I, zarejestrowane, iły i piaski schudzające. pow. złoża 55320 m<sup>2</sup>.  
Nieeksploatowane, częściowo kolizyjne.
- Olszówka, zarejestrowane. Piaski dla budownictwa. Pow. złoża 7360 m<sup>2</sup>, stan złoża 99000 tys. ton. Złoża częściowo kolizyjne.

### 3.2.3. Punkty eksploatacyjne.

Nr punktu wg rejestru

- 1.- Brzeziny, piasek.
- 2 .- Nowa Wieś Goszczańska, piasek gruby i żwir.
3. - Zakrzów, piasek i żwir.
6. - Nowa Wieś Goszczańska, piasek drobny.
8. - Kuźnica Goszczańska, piasek drobny
- 9.- Kuźnica Goszczańska, piasek średni i żwir.
- 10.- Gola Mała, piasek drobny.
- 12.- Grabowno Małe, piasek różny, żwir.
- 15.- Bukowinka, pospółka.
- 16- Grabowno Wielkie, piasek i żwir.
- 17.- Grabowno Wielkie, pospółka.
- 19.- Sądroyce, piasek różny, żwir.
- 20.- Chełstów, piasek i żwir.
- 21.- Chełstów, piasek drobny.
23. - Dąbrowa, piasek drobny.

#### 3.2.4. Tereny przebadane w poszukiwaniu surowców.

Grabowno Małe, Grabowno Wielkie, Twardogóra Pd. Dragów Świniary- ility do ceramiki budowlanej. Grabowno W., Łazisko, Bukowinka- torf.

#### 3.2.5. Tereny perspektywiczne dla kruszywa naturalnego.

Nowa Wieś Goszczańska,- piasek i pospółka.

### 3.3. Warunki wodne.

#### 3.3.1. Wody powierzchniowe.

Gmina Twardogóra jest położona w całości w dorzeczu Odry.

Wzgórza Twardogórskie i Wzgórza Trzebnickie stanowią wododział pomiędzy zlewniami rzeki Widawy i Baryczy.

Większe ciekі wpływające do Baryczy to ; Prądnia, Skorynia i Czarny Rów.

Do rzeki Widawy wpływają ; Oleśniczanka i Potok Boguszycki.

Strumienie biorą swój początek ze Wzgórz Twardogórskich.

Część cieków ma charakter cieków okresowych odprowadzających wody jedynie po roztopach i obfitych opadach atmosferycznych.

W północnej części gminy na płaskich obszarach równiny akumulacji rzecznej istnieje szereg stawów hodowlanych. Stawy te powstały sztucznie z dawnych małych jeziorzek jeszcze z czasów średniowiecznych.

Część nieczynnych wyrobisk jest zalana przez przedostające się wody gruntowe i opadowe.

W północnej części gminy na obrzeżach stawów występują liczne podmokłości.

Dla wód powierzchniowych na terenie zlewni Baryczy zakładana jest docelowo I-klasa czystości.

#### 3.3.2. Wody podskórne.

Wody gruntowe występują na różnych głębokościach. Najpłycej w obniżeniach dolinnych i w miejscach gdzie płytko, pod warstwą piasków występują trudno przepuszczalne warstwy ility.

Na pozostałym terenie woda gruntowa występuje najczęściej płytko na głębokości 1-3 m , lokalnie głębiej.

W miejscach występowania gruntów trudno przepuszczalnych od powierzchni , woda gruntowa występuje najczęściej okresowo w postaci sączeń na różnych głębokościach. Iły występujące bezpośrednio pod glebą tworzą podłoże praktycznie nie przepuszczalne, co powoduje że woda opadowa często, zwłaszcza na terenach płaskich, okresowo stagnuje w glebie.

#### 3.3.3. Hydrologia.

Na terenie gminy występują dwa piętra (poziomy) wodonośne;

- czwartorzędowy
- trzeciorzędowy

Poziom czwartorzędowy to piaski i żwiry wodnolodowcowe, występujące na utworach trzeciorzędu, na glinach morenowych lub wśród glin morenowych.

Poziom ten wykazuje znaczne różnicowanie wydajności które ma głównie miejsce w obrębie terenów glacitektonicznie zaburzonych.

Z pojedynczych otworów wiertniczych można osiągnąć zmienną wydajność, stwierdzono otwory negatywne , jak również otwory o wydajności ok. 20 m<sup>3</sup>/godz.

Poziom trzeciorzędowy to piaszczyste przewarstwienia wśród iłów.

Poziom ten często składa się z kilku przewarstwień piasków, których miąższość jest niewielka co powoduje, że wydajność jest również mała, często w granicach ok. 1 m<sup>3</sup>/godz.

### **Liczba studni i zasobów eksploatacyjnych.**

Ilość studni z poziomu czwartorzędu =13, zasoby= 229,0 m<sup>3</sup>/h.

Ilość studni z poziomu trzeciorzędu = 1, zasoby= 6,0 m<sup>3</sup>/h

Na obszarze gminy wyodrębnia się trzy poziomy wodonośne;

- aluwialny,
- plejstoceniński,
- trzeciorzędowy.

Poziom aluwialny, związany z dolinami rzecznyymi o małej miąższości i wydajności dobry tylko dla zaopatrzenia indywidualnych niewielkich działek i zagród.

Poziom plejstoceniński, to podstawowe zaopatrzenie w wodę odpowiadającą normom wody pitnej, mimo zmiennej wydajności, która spada w kierunku na północ od Wzgórz Trzebnickich.

Poziom trzeciorzędowy, o niewielkiej miąższości i wydajności posiadający również wodę o właściwościach wody pitnej.

Generalnie gmina Twardogóra odczuwa niedobór wody pitnej.

W granicach gminy Twardogóra znajdują się strefy ochronne zbiorników wód podziemnych, zbiorniki te położone są na znacznych głębokościach rzędu 50-150 m i mogą znajdować się częściowo w granicach gminy, są to;

- "Pradolina Barycz-Głogów (E), pow.975 ha, śr. głębokość 60 m, zasoby ok. 120 tys m<sup>3</sup>/d
- "Zbiornik (QKM) Oleśnica, pow.225 ha, śr. głębokość 30-160 m, zasoby ok.55 tys m<sup>3</sup>/d.

Zbiorniki te zawierają wodę o dobrej jakości, dużej wydajności i stwarzają możliwości zasilania znacznych obszarów zurbanizowanych. Zbiorniki te należą do głównych zasobów wód podziemnych w Polsce i wymagają szczególnej ochrony.

### 3.4. Gleby.

W obrębie gminy Twardogóra skałą macierzystą dla gleb były utwory czwartorzędowe i trzeciorzędowe.

Pod względem typologicznym są to głównie gleby brunatne i bielnicowe, a w większych dolinach mady.

W większości to gleby niskich klas bonitacyjnych o małej przydatności do upraw. Są to gleby wytworzone z piasków luźnych i słabo gliniastych, tworzące kompleks żytni słaby i żytni najslabszy.

Gleby wysokich klas tworzących kompleks pszenno-żytni występują w ilościach śladowych. Z gleb przeciętnych duży udział mają gleby wytworzone z piasków gliniastych i glin lekkich tworząc kompleks żytni bardzo dobry i żytni dobry.

Występowanie w podłożu glin ciężkich i ilów było podstawą do wytworzenia się gleb ciężkich tworzących kompleks pastewny mocny.

Użytki zielone występują głównie w dolinach i na terenach poza dolinnych z płytkim poziomem wody gruntowej. Przeważają użytki zielone dobre.

Rolnicza wartość gruntów jest niska.

Grunty I i II klasy bonitacyjnej w ogóle nie występują.

W strukturze użytkowania gruntów w gminie użytki rolne zajmują 45,1 % powierzchni ogólnej, natomiast lasy aż 43,2 %. Pozostałe grunty i nieużytki stanowią 11,7 % powierzchni

### 3.5. Lasy.

Lasy gminy Twardogóra położone są w V Śląskiej Krainie Przyrodniczo-Leśnej, w drugiej Dzielnicy Wrocławskiej, w Mezoregionie Pradoliny Wrocławskiej.

Administracyjnie należą do Nadleśnictwa Oleśnica Goszcz, Twardogóra i Nadleśnictwa Milicz.

Dominują tutaj żyzne siedliska boru mieszanego świeżego i lasu mieszanego świeżego. Inne siedliska jak bór świeży, las świeży, bór mieszany wilgotny, las mieszany wilgotny, las wilgotny i olsy występują na niewielkich powierzchniach.

Dominującym gatunkiem lasów na terenie gminy Twardogóra jest sosna, stanowiąca 75 % udziału powierzchniowego.

Z głównych gatunków jako panujących i w domieszkach występuje dąb, olsza, brzoza, buk, i świerk. Pozostałe gatunki nie mają większego znaczenia gospodarczego, występują one w zmieszaniu, podnosząc stan zdrowotny lasu, zwiększając walory estetyczne leśnego krajobrazu oraz wzbogacając biocenozę lasu.

### 3.6. Klimat.

Gmina Twardogóra wg rejonizacji rolniczo-klimatycznej R. Gumińskiego, zalicza się do X dzielnicy rolniczo - klimatycznej-lódzkiej, charakteryzującej się następującymi parametrami ;

- średnia temperatura roczna, 7,7 stopnia
- średnia temperatura stycznia, minus 1,7 stopnia
- średnia temperatura lipca, 17,4 stopnia
- ilość opadu w roku, 576 mm
- długość okresu wegetacyjnego, 210-220 dni
- ilość dni mroźnych, 30-50 dni

Pokrywa śnieżna zalega około 50 dni. Na całym obszarze występuje przewaga wiatrów zachodnich i północno-zachodnich.

Wzgórza Twardogórskie mają korzystne warunki klimatu lokalnego.

Tereny te są w przewadze dobrze nasłonecznione, wolne od zastoisk zimnych mas powietrza, dobrze przewietrzane.

Kotlina Milicka posiada okresowo niekorzystne warunki klimatu lokalnego. Składa się na to występowanie, zwłaszcza jesienią niekorzystnych warunków termiczno-wilgotnościowych.

Często występują mgły radiacyjne, przy wysokiej wilgotności powietrza i pojawiają się przygruntowe przymrozki.

### 3.7. Walory środowiska przyrodniczego.

#### 3.7.1. Park krajobrazowy, "Dolina Baryczy".

Północna część gminy znajduje się w obszarze parku krajobrazowego "Dolina Baryczy" utworzonego rozporządzeniem Wojewody Dolnośląskiego z dnia 28 marca 2007 r. w sprawie Parku Krajobrazowego „Dolina Baryczy”, dla terenu Parku leżącego w granicach województwa dolnośląskiego ( D. Urz. Woj. Dolnośląskiego z 2007 r. Nr 88 poz. 1012 ). Rozporządzenie określa warunki zagospodarowania tego terenu i obowiązujące zakazy i ograniczenia.

#### 3.7.2. Obszary Natura 2000

Część obszaru gminy, leży w granicach obszaru specjalnej ochrony ptaków „Dolina Baryczy” ( kod obszaru PLB 20001 ) objętego ochroną jako część Europejskiej Sieci Ekologicznej Natura 2000 na podstawie rozporządzenia Ministra Środowiska z dnia 21 lipca 2004 r. w sprawie obszarów specjalnej ochrony ptaków Natura 2000 ( Dz.U. z 2004 r. Nr 229 poz. 2313 ).

Planowane jest również utworzenie Specjalnego Obszaru Ochrony Siedlisk Natura 2000 „Ostoja nad Baryczą”

### 3.7.3. Rezerwaty i pomniki przyrody.

Na terenie gminy znajduje się rezerwat przyrody "Torfowisko k. Grabowna" utworzone Zarządzeniem Ministra Leśnictwa i Przemysłu Drzewnego z dnia 11.08.1980 r. ( MP Nr. 19, poz. 94.) Powierzchnia rezerwatu 4,22 ha.

Za pomnik przyrody uznane zostały dwa głazy narzutowe w Goli Wielkiej.

### 3.7.4. Walory klimatyczne.

Korzystne warunki klimatyczne występują na znacznej części Wzgórz Twardogórskich. Wynikają one głównie ze wzniesienia nad poziom dna Kotliny Milickiej oraz ekspozycji szaty roślinnej znacznej części terenu od południowej i zachodniej strony, a także występowania suchych piaszczystych terenów. Są to tereny predysponowane do przeznaczenia ich na cele rekreacyjne.

### 3.7.5. Walory wynikające z budowy geologicznej.

W północno-zachodniej części gminy występują zasoby gazu ziemnego w eksploatację ze złoża Brzostowo.

Surowcem kopalnym są ily, które spełniają warunki do produkcji wyrobów z ceramiki. Jednakże z uwagi na uwarunkowania przyrodnicze i ochronne, które nie pozwalają na eksploatację przemysłową na większą skalę, ich wykorzystanie będzie ograniczone.

### 3.7.6. Walory szaty leśnej.

Stopień obecnego zalesienia stwarza bardzo atrakcyjne możliwości rekreacyjne dla zbieractwa runa leśnego i pieszych wędrówek.

### 3.7.7. Walory glebowe.

Struktura typów i rodzajów gleb wskazuje na minimalną ilość gleb wysokich klas tworzących kompleks pszenney dobry.

Większość stanowią gleby przeciętne i gleby słabe. Ogranicza to zdecydowanie możliwości prowadzenia intensywnej produkcji rolnej na terenie gminy.

### 3.7.8. Walory Kotliny Milickiej .

Występujące stawy tworzą niezwykle korzystne warunki dla ptactwa wodnego, błotnego i leśnego. Gnieźdzą się na tych terenach gatunki należące do rzadkości jak ; żuraw, łabędź głuchy, bocian czarny, czapla purpurowa, kania rdzawa.

Występują tutaj również liczne gatunki kaczek , perkozy, rybitwy, orzeł birkut, orlik krzykliwy orlik rybołowny i inne.

## 3.8. Rolnicza i leśna przestrzeń produkcyjna

Użytkowanie gruntów w gospodarstwach rolnych według Powszechnego Spisu Rolnego przeprowadzonego w 2002 r. wygląda następująco:

Rodzaj użytku		Gmina powierzchnia [ha]	% pow. gminy	Miasto powierzchnia [ha]	% pow. gminy	Wieś powierzchnia [ha]	% pow. gminy
Użytki rolne ogółem		5286	31,47%	558	3,32%	4728	28,14%
Użytki rolne	W tym:	4793	28,53%	493	2,93%	4300	25,60%
	<b>Grunty orne</b>	<b>3771</b>	<b>22,45%</b>	<b>381</b>	<b>2,27%</b>	<b>3390</b>	<b>20,18%</b>
	Sady	26	0,15%	6	0,04%	20	0,12%
	Łąki	827	4,92%	99	0,59%	728	4,33%
	Pastwiska	170	1,01%	8	0,05%	162	0,96%
Lasy i grunty leśne		214	1,27%	23	0,14%	191	1,14%
Pozostałe grunty		279	1,66%	41	0,24%	237	1,41%

Ważniejsze dane o leśnictwie na terenie gminy Twardogóra przedstawia tabela- stan pod koniec 2005r.

Pow. gruntów leśnych[ha]	W tym lasy [ha]	Lasy publiczne[ha]	%	Lasy prywatne[ha]	%	Lesistość [%]
Gmina Twardogóra						
7270	7137	7105	97,8	165	2,2	44,9
Miasto Twardogóra						
272	268	244	89,7	28	10,3	32,3

Gmina posiada duże obszary zalesione - "lesistość" wynosi 44,9 %, przy średniej dla województwa wrocławskiego 23,0 %.

Na terenie gminy 97,8% powierzchni lasów jest lasami publicznymi, na terenie miasta Twardogóra 89,7% .

Użytki rolne stanowią 28,53 % powierzchni ogólnej gminy i w większości są we władaniu indywidualnym.

Na obszarze 4246 ha tereny rolne są zmeliorowane. Znajduje się na nim 221,7 km rowów melioracyjnych i 1793 ha drenażu. Prace melioracyjne na tym obszarze prowadzone są pod nadzorem Wojewódzkiego Zarządu Melioracji i Urządzeń Wodnych - Oddziału Rejonowego w Oleśnicy.

Jakość użytków rolnych przedstawia się następująco.

<b>Klasa bonitacji</b>	<b>% udział gruntów ornych</b>	<b>% udział użytków zielonych</b>
I	-	-
II	-	-
III	3,4	3,2
IV	29,2	55,4
V	44,8	34,7
VI	21,8	5,6
VI z	0,8	1,1

W klasie III ( szczególnie chronionej) znajduje się jedynie 3,4 % gruntów ornych, oraz 3,2 % użytków zielonych.

Część gruntów z klas V, VI, VI z została przewidziana do zalesienia w projekcie granicy rolno - leśnej . Są to grunty słabe, nie pozwalające uzyskać opłacalnych plonów.

W gruntach ornych przeważają gleby kompleksu żytniego , słabe i bardzo słabe stanowiące łącznie ok. 65 % powierzchni .

Sprawia to , że uzyskiwane tu plony roślin rolniczych mieszczą się w najniższych przedziałach plonów uzyskiwanych w województwie.

Na ogólną powierzchnię 16 799 ha , lasy zajmują 44,9 % czyli 7542 ha.

Wyróżnia się następujące typy siedliskowe lasów;

- bór świeży, 30 % powierzchni,
- bór mieszany świeży, 37 % pow.
- bór mieszany wilgotny, 3 % pow.
- las mieszany, 27 % powierzchni,
- las świeży , 2 % pow.
- ols i ols jesionowy, 1 % powierzchni.

Występują tutaj kompleksy lasów ochronnych;

- wodochronne,
- drzewostany nasienne,
- drzewostany o szczególnym znaczeniu dla obronności i bezpieczeństwa państwa.

Parki podworskie i kompleksy zieleni parkowej występują w następujących miejscowościach

;

- Chelstów, park pałacowy w środkowej części wsi.
- Dragów, park przylegający do byłego folwarku.
- Goszcz, park należący do zespołu pałacowo-parkowego.
- Grabowno Małe ( Brodowce ), aleja prowadząca do folwarku.
- Grabowno Wielkie, park podworski i resztki ogrodów.

#### **4. UWARUNKOWANIA WYNIKAJĄCE ZE STANU DZIEDZICTWA KULTUROWEGO I ZABYTKÓW ORAZ DÓBR KULTURY**

**WSPÓŁCZESNEJ.**

## 4.1. Wykaz obiektów w wojewódzkiej ewidencji zabytków oraz wpisanych do rejestru zabytków

<b>Grabowno Małe</b>					
<b>L.p.</b>	<b>Miejscowość</b>	<b>Obiekt</b>	<b>Adres</b>	<b>Datowanie</b>	<b>Rejestr Zabytków</b>
1.	Grabowno Małe	Kościół fil. Podwyższenia Krzyża Św.	Nr 22	1655, p. XX	480 z dn. 12.05.58; 1177 z dn. 2.12.64
a.	Grabowno Małe	d. cmentarz kat.		ok. 1500	480 z dn. 12.05.58
2.	Grabowno Małe	cmentarz kat.	na wsch. od wsi	2 poł. XIX	
a.	Grabowno Małe	kaplica cmentarna		k. XIX, ok. 1910	
3.	Grabowno Małe	d. cmentarz ewang.	na wsch. od wsi	XIX	
4.	Grabowno Małe	dom mieszk.	Nr 19	1889	
5.	Grabowno Małe	dom mieszk.	Nr 20	ok. 1900	
a.	Grabowno Małe	bud. gosp.	Nr 20	ok. 1900	
6.	Grabowno Małe	szkoła podstawowa	Nr 21	ok. 1925	
7.	Grabowno Małe	dom mieszk.	Nr 25	ok. 1890	
a.	Grabowno Małe	bud. gosp.	Nr 25	1934	
8.	Grabowno Małe	dom mieszk.	Nr 27	ok. 1900	
9.	Grabowno Małe	dom mieszk.	Nr 34-35	k. XIX	
a.	Grabowno Małe	bud. gosp.	Nr 34-35	XIX/XX	
10.	Grabowno Małe	dom mieszk.	Nr 37	1933	
a.	Grabowno Małe	stodoła	Nr 37	1882	
11.	Grabowno Małe	dom mieszk., d. zajazd	Nr 39	p. XX	
12.	Grabowno Małe	dom mieszk.	Nr 40	1930	
13.	Grabowno Małe	dom mieszk.	Nr 47	ok. 1910	
14.	Grabowno Małe	dom mieszk.	Nr 48	ok. 1910	
15.	Grabowno Małe	dom mieszk.	Nr 54	ok. 1910	
16.	Grabowno Małe	stodoła	Nr 56	2 poł. XIX	
17.	Grabowno Małe	dom mieszk.	Nr 60	1900-10	
18.	Brodowce	dom mieszk.	Nr 5	ok. 1870	
<b>Łazisko</b>					
<b>L.p.</b>	<b>Miejscowość</b>	<b>Obiekt</b>	<b>Adres</b>	<b>Datowanie</b>	<b>Rejestr Zabytków</b>
1.	Brzezina	zespół folwarczny:	Nr 13		
a.	Brzezina	bud. mieszk.	Nr 13	1934	
b.	Brzezina	spichlerz	Nr 13	1811, poł. XIX	
c.	Brzezina	bud. gosp.	Nr 13	l. 30-te XX	
d.	Brzezina	stodoła	Nr 13	l. 30-te XX	
2.	Brzezina	dom mieszk.	Nr 2	1932	
a.	Brzezina	bud. gosp.	Nr 2	1932	



3.	Brzezina	dom mieszk.	Nr 4	l. 20-30-te XX	
a.	Brzezina	szopa	Nr 4		
4.	Brzezina	bud. gospo.- inwentarski	na pd.-wsch. krańcu wsi		
5.	Łazisko	zespół mieszk.-gosp.:	Nr 1	1920	
a.	Łazisko	dom mieszk.	Nr 1	1920	
b.	Łazisko	bud. gosp.	Nr 1	1920	
c.	Łazisko	stodoła	Nr 1	1920	
6.	Łazisko	dom mieszk.	Nr 2	1931	
7.	Łazisko	dom mieszk.	Nr 4	l. 20-te XX	
8.	Łazisko	dom mieszk.	Nr 5	1926	
9.	Łazisko	dom mieszk.	Nr 6	1926	
a.	Łazisko	bud. gosp.	Nr 6	1926	
10.	Łazisko	dom mieszk.	Nr 8 (?)	1927	
a.	Łazisko	bud. gosp.		1885	
11.	Łazisko	zespół mieszk.-gosp.:	Nr 9	ok. 1928	
a.	Łazisko	dom mieszk.	Nr 9	ok. 1928	
b.	Łazisko	bud. gosp.	Nr 9	ok. 1928	
c.	Łazisko	stodoła	Nr 9	ok. 1920	
12.	Łazisko	dom mieszk.	Nr 10	l. 20-30-te XX	
a.	Łazisko	bud. gosp.	Nr 10	l. 20-30-te XX	
13.	Łazisko	zespół mieszk.-gosp.:	Nr 13	1933	
a.	Łazisko	dom mieszk.	Nr 13	1933	
b.	Łazisko	stodoła	Nr 13	1933	
c.	Łazisko	bud. gosp.	Nr 13	1933	
14.	Łazisko	dom mieszk.	naprzeciw nr 13	1920-30	
a.	Łazisko	stodoła	naprzeciw nr 13	1920-30	
15.	Łazisko	zespół mieszk.-gosp.:	Nr 15	1928	
a.	Łazisko	dom mieszk.	Nr 15	1928	
b.	Łazisko	stodoła	Nr 15	1928	
c.	Łazisko	bud. gosp.	Nr 15	1928	
16.	Łazisko	dom mieszk., d. szkoła	Nr 17	ok. 1905	
a.	Łazisko	bud. gosp.	Nr 17	ok. 1905	
17.	Łazisko	dom mieszk.	Nr 18	ok. 1920	
a.	Łazisko	bud. gosp.	Nr 18	1932	
18	Dragówek Łaziska –Pustkowie	dom mieszk.	Nr 3	1855	
a.	Dragówek Łaziska –Pustkowie	bud. gosp.	Nr 3	1855	
18.	Poreby	zespół mieszk.-gosp.	Nr 3	2 poł. XIX, 1895	
a.	Poreby	dom mieszk.	Nr 3		
b.	Poreby	szopa/stodoła	Nr 3		
c.	Poreby	bud. gosp.	Nr 3		
19.	Poreby	dom mieszk.	Nr 4	ok. 1860	
a.	Poreby	bud. gosp.	Nr 4	ok. 1910	

20.	Poreby	dom mieszk.	Nr 5	2 poł. XIX	
21.	Poreby	dom mieszk.	Nr 6	l. 20-te XX	
a.	Poreby	bud. gosp.	Nr 6	l. 20-te XX	
22.	Poreby	dom mieszk.-gosp.	Nr 7	1906	
23.	Poreby	dom mieszk.-gosp.	Nr 8	l. 20-te XX	
24.	Poreby	dom mieszk.	Nr 9	ok. 1910	
25.	Poreby	dom mieszk.-gosp.	Nr 10	l. 20-te XX	
26.	Poreby	bud. inwentarski	za nr 10	l. 30-te XX	
27.	Poreby	dom mieszk.	Nr 11	ok. 1910	
<b>Bukowinka</b>					
L.p.	Miejscowość	Obiekt	Adres	Datowanie	Rejestr Zabytków
1.	Bukowinka	trafostacja	za nr 2	ok. 1935	
2.	Bukowinka	dom mieszk.-gosp.	Nr 14	2 poł. XIX, p. XX	
3.	Bukowinka	dom mieszk.	Nr 18	ok. 1910	
4.	Bukowinka	dom mieszk.	Nr 29	ok. 1900	
5.	Bukowinka	dom mieszk.	Nr 32	ok. 1900	
6.	Bukowinka	dom mieszk.	Nr 34	ok. 1910	
7.	Bukowinka	dom mieszk.	Nr 38	XIX/XX	
8.	Bukowinka	dom mieszk., d. szkoła	Nr 84	ok. 1915	
9.	Bukowinka	dom mieszk.	Nr 86	ok. 1910	
<b>Chelstów</b>					
L.p.	Miejscowość	Obiekt	Adres	Datowanie	Rejestr Zabytków
1.	Chelstów	kościół fil. św. Idziego Opata		ok. 1666	1178 z dn. 2.12.64
a.	Chelstów	d. cmentarz kat.		XIV	
2.	Chelstów	park pałacowy			
3.	Chelstów	szkoła		ok. 1930	
4.	Chelstów	dom mieszk.	Nr 4	p. XX	
5.	Chelstów	willa	Nr 7	1907	
6.	Chelstów	dom mieszk.	Nr 23	p. XX	
7.	Chelstów	zagroda:	Nr 25	ok. 1910	
a.	Chelstów	dom mieszk.	Nr 25	ok. 1910	
b.	Chelstów	stodoła	Nr 25	ok. 1910	
8.	Chelstów	dom mieszk.	Nr 27	k. XIX	
a.	Chelstów	bud. gosp.	Nr 27	1910-20	
9.	Chelstów	zagroda:	Nr 28	p. XX	
a.	Chelstów	dom mieszk.	Nr 28	p. XX	
b.	Chelstów	stodoła	Nr 28	p. XX	
c.	Chelstów	bud. gosp.	Nr 28	p. XX	
10.	Chelstów	dom mieszk.	Nr 30	p. XX	
11.	Chelstów	dom mieszk.	Nr 32	p. XX	
12.	Chelstów	dom mieszk.	Nr 33	ok. 1909	
a.	Chelstów	bud. gosp.	Nr 33	ok. 1909	
13.	Chelstów	dom mieszk.	Nr 34	p. XX	
14.	Chelstów	dom mieszk.-gosp.	Nr 35	ok. 1910	
15.	Chelstów	dom mieszk.	Nr 49	p. XX	

16.	Chełstów	dom mieszk.	Nr 50	p. XX	
17.	Chełstów	stacja transformatorowa		l. 20-30-te XX	
<b>Chełstówek</b>					
<b>L.p.</b>	<b>Miejscowość</b>	<b>Obiekt</b>	<b>Adres</b>	<b>Datowanie</b>	<b>Rejestr Zabytków</b>
1.	Chełstówek	zagroda:	Nr 3	p. XX	
a.	Chełstówek	dom mieszk.	Nr 3	p. XX	
b.	Chełstówek	dom mieszk.	Nr 3	p. XX	
2.	Chełstówek	dom mieszk.	Nr 5		
3.	Chełstówek	trafostacja	przy nr 6a	ok. 1920	
4.	Chełstówek	dom mieszk.	Nr 7	2 poł. XIX	
a.	Chełstówek	bud. gosp.	Nr 7	k. XIX	
5.	Chełstówek	dom mieszk.	Nr 8	l. 30-te XX	
6.	Chełstówek	dom mieszk.	Nr 10		
7.	Chełstówek	dom mieszk.	Nr 11		
8.	Chełstówek	dom mieszk.	Nr 12		
9.	Chełstówek	dom mieszk.	Nr 13		
10.	Chełstówek	dom mieszk.	Nr 14		
11.	Chełstówek	zespół mieszk.-gosp.	Nr 17		
a.	Chełstówek	dom mieszk.	Nr 17		
b.	Chełstówek	bud. gosp.	Nr 17		
c.	Chełstówek	stodoła	Nr 17		
d.	Chełstówek	szopa	Nr 17		
11.	Chełstówek	dom mieszk.	Nr 18		
12.	Chełstówek	dom mieszk.	Nr 22		
13.	Chełstówek	dom mieszk.	Nr 23	ok. 1905	
<b>Domasławice</b>					
<b>L.p.</b>	<b>Miejscowość</b>	<b>Obiekt</b>	<b>Adres</b>	<b>Datowanie</b>	<b>Rejestr Zabytków</b>
1.	Domasławice	d. cmentarz ewang.	na wsch. od wsi	2 poł. XIX	
2.	Domasławice	zespół folwarczny:			
a.	Domasławice	dom mieszk., ob. bud. produkcyjny	między nr 43-44	k. XIX	
b.	Domasławice	chlewnia, ob. komórki	obok nr 44	p. XX	
3.	Domasławice	dom mieszk.	Nr 7	p. XX	
4.	Domasławice	stodoła	między nr 10 a 14	p. XX	
5.	Domasławice	dom mieszk.	Nr 11	ok. 1910	
6.	Domasławice	dom mieszk.	Nr 12	p. XX	
a.	Domasławice	bud. gosp.	Nr 12	p. XX	
7.	Domasławice	dom mieszk.	Nr 15	2 poł. XIX	
8.	Domasławice	dom mieszk.	Nr 20	2 poł. XIX	
9.	Domasławice	zespół mieszk.-gosp.:	Nr 21	p. XX	
a.	Domasławice	dom mieszk.	Nr 21	p. XX	
b.	Domasławice	bud. gosp.	Nr 21	p. XX	
c.	Domasławice	szopa	Nr 21	p. XX	
10.	Domasławice	zespół mieszk.-gosp.:	Nr 23	p. XX	
a.	Domasławice	dom mieszk.	Nr 23	p. XX	

b.	Domasławice	bud. gosp.	Nr 23	p. XX	
c.	Domasławice	stodoła	Nr 23	p. XX	
11.	Domasławice	dom mieszk.	Nr 24	1 poł. XIX	
a.	Domasławice	bud. gosp.	Nr 24	1 poł. XIX	
12.	Domasławice	szkoła, ob. przedszkole	Nr 25	ok. 1915	
13.	Domasławice	dom mieszk.	Nr 27	p. XX	
a.	Domasławice	bud. gosp.	Nr 27	p. XX	
14.	Domasławice	dom mieszk.-gosp.	Nr 28	1912	
15.	Domasławice	dom mieszk.	Nr 31	p. XX	
16.	Domasławice	dom mieszk.-gosp.	Nr 39	2 poł. XIX	
17.	Domasławice	dom mieszk.	Nr 46	l. 20-te XX	
a.	Domasławice	bud. gosp.	Nr 46	l. 20-te XX	
18.	Domasławice	dom mieszk.	Nr 47	l. 30-te XX	
19.	Domasławice	dom mieszk.	Nr 48	l. 20-30-te XX	
20.	Domasławice	dom mieszk. ze sklepem, d. bud. cła	Nr 50	ok. 1920	
21.	Domasławice	dom mieszk., punkt felczerski	Nr 51 (49?)	ok. 1920	
22.	Domasławice	dom mieszk.	Nr 53	l. 30-te XX	
23.	Domasławice	dom mieszk.	na skraju zach. części wsi	p. XX	
a.	Domasławice	bud. gosp.		p. XX	
24.	Domasławice	trafostacja	w centrum wsi	l. 30-te XX	
25.	Domasławice-Łaziska	dom mieszk.	Nr 29	ok. 1920	
a.	Domasławice-Łaziska	bud. gosp.	Nr 29	ok. 1920	
26.	Czwórka	dom mieszk.	Nr 6	p. XX	
a.	Czwórka	bud. gosp.	Nr 6	p. XX	
27.	Czwórka	dom mieszk.	Nr 9	p. XX	
a.	Czwórka	bud. gosp.	Nr 9	p. XX	
<b>Dragów</b>					
<b>L.p.</b>	<b>Miejscowość</b>	<b>Obiekt</b>	<b>Adres</b>	<b>Datowanie</b>	<b>Rejestr Zabytków</b>
1.	Dragów	zespół mieszk.-gosp.:			
a.	Dragów	dom mieszk.		XIX/XX	
b.	Dragów	magazyn		p. XX	
c.	Dragów	Stodoła		1909	
2.	Dragów	dom mieszk.	Nr 3	k. XIX	
3.	Dragów	dom mieszk.	Nr 5	2 poł. XIX	
a.	Dragów	stodoła	Nr 5	2 poł. XIX	
4.	Dragów	dom mieszk.	Nr 7	1860	
5.	Dragów	dom mieszk.	Nr 8	p. XX	
6.	Dragów	dom mieszk.	Nr 11	p. XX	
7.	Dragów	dom mieszk.	Nr 13	p. XX	
8.	Dragów	dom mieszk.	Nr 14	p. XX	

9.	Dragów	trafostacja		ok. 1920	
10	Dragów	zespół folwarczny:			
a.	Dragów	dom mieszk., d. rządcówka	Nr 21	p. XX	
b.	Dragów	oficyna mieszk.	Nr 20	p. XX	
c.	Dragów	obory		p. XX	
d.	Dragów	spichlerz		p. XX	
e.	Dragów	park dworski		p. XX	
11.	Zakrzów	dom mieszk., d. „Gasthaus”	Nr 9	1912	
a.	Zakrzów	obora	Nr 9	ok. 1910	
12.	Zakrzów	zagroda:	Nr 10	p. XX	
a.	Zakrzów	dom mieszk.	Nr 10	p. XX	
b.	Zakrzów	bud. gosp.	Nr 10	p. XX	
c.	Zakrzów	stodoła	Nr 10	p. XX	
13.	Zakrzów	zespół mieszk.-gosp.:	Nr 13	1915-20	
a.	Zakrzów	dom mieszk.	Nr 13	1915-20	
b.	Zakrzów	stodoła I	Nr 13	1915-20	
c.	Zakrzów	stodoła II	Nr 13	1915-20	
d.	Zakrzów	obora	Nr 13	1915-20	
14.	Zakrzów	dom mieszk.	na końcu pn. części wsi	p. XX	
<b>Drogoszowice</b>					
<b>L.p.</b>	<b>Miejscowość</b>	<b>Obiekt</b>	<b>Adres</b>	<b>Datowanie</b>	<b>Rejestr Zabytków</b>
1.	Drogoszowice	d. cmentarz ewang.	na zach. skraju wsi	2 poł. XIX	
2.	Drogoszowice	dom mieszk.	Nr 2	p. XX	
3.	Drogoszowice	wygódka	przy nr 3	ok. 1920	
4.	Drogoszowice	szkoła	Nr 4	ok. 1925	
5.	Drogoszowice	dom mieszk.-gosp.	Nr 6	ok. 1920	
6.	Drogoszowice	dom mieszk.	Nr 16	ok. 1920	
a.	Drogoszowice	bud. gosp.	Nr 16	ok. 1920	
7.	Drogoszowice	zagroda:	Nr 17	p. XX	
a.	Drogoszowice	dom mieszk.	Nr 17	p. XX	
b.	Drogoszowice	stodoła	Nr 17	p. XX	
8.	Drogoszowice	dom mieszk., d. „Gasthaus”	Nr 20	ok. 1915	
9.	Drogoszowice	dom mieszk. w zagrodzie	Nr 21	p. XX	
10.	Drogoszowice	stodoła	przy nr 23	p. XX	
11.	Drogoszowice	dom mieszk.	Nr 26	ok. 1915	
12.	Drogoszowice	młyn, ob. magazyn	obok nr 26	ok. 1915	
a.	Drogoszowice	bud. gosp.	naprzeciw młyna	ok. 1915	
13.	Drogoszowice	dom mieszk. w zagrodzie	Nr 29	p. XX	
14.	Drogoszowice	dom mieszk.-gosp.	Nr 31	1926	
15.	Drogoszowice	budynek, ob. zakład tapicerski	pd.- zach. część wsi	p. XX	

16.	Drogoszowice - Michałki	dom mieszk.	Nr 29	p. XX	
<b>Drożdżęcín</b>					
<b>L.p.</b>	<b>Miejscowość</b>	<b>Obiekt</b>	<b>Adres</b>	<b>Datowanie</b>	<b>Rejestr Zabytków</b>
1.	Drożdżęcín	dom mieszk.	Nr 1	p. XX	
a.	Drożdżęcín	bud. gosp. I	Nr 1	p. XX	
2.	Drożdżęcín	zagroda:	Nr 3	1853-58	
a.	Drożdżęcín	dom mieszk.	Nr 3	1853-58	
b.	Drożdżęcín	bud. gosp. I	Nr 3	1853-58	
c.	Drożdżęcín	bud. gosp. II	Nr 3	1853-58	
d.	Drożdżęcín	bud. gosp. III	Nr 3	1853-58	
3.	Drożdżęcín	dom mieszk.	Nr 4	p. XX	
a.	Drożdżęcín	bud. gosp. I	Nr 4	p. XX	
4.	Drożdżęcín	zagroda:	Nr 6	ok. 1910	
a.	Drożdżęcín	dom mieszk.	Nr 6	ok. 1910	
b.	Drożdżęcín	bud. gosp. I	Nr 6	ok. 1910	
c.	Drożdżęcín	bud. gosp. II	Nr 6	ok. 1910	
5	Drożdżęcín-Pajęczak	zespół mieszk.-gosp.	Nr 1	p. XX	
a.	Drożdżęcín-Pajęczak	dom mieszk.	Nr 1	p. XX	
b.	Drożdżęcín-Pajęczak	bud. gosp.	Nr 1	p. XX	
c.	Drożdżęcín-Pajęczak	stodoła	Nr 1	p. XX	
d.	Drożdżęcín-Pajęczak	szopa	Nr 1	p. XX	
6	Drożdżęcín-Pajęczak	dom mieszk.-gosp.	Nr 2	1901	
7	Drożdżęcín-Pajęczak	bud. gosp.	Nr 3	p. XX	
8	Drożdżęcín-Pajęczak	dom mieszk.	Nr 5	1944	
a.	Drożdżęcín-Pajęczak	bud. gosp./stodoła	Nr 5	1944	
9	Drożdżęcín-Pajęczak	dom mieszk.-gosp.	po pn. stronie drogi, w centrum	p. XX	
10	Będzin	zespół leśniczówki:		ok. 1905	
a.	Będzin	leśniczówka		ok. 1905	
b.	Będzin	stodoła		ok. 1905	
11	Będzin	dom mieszk.	Nr 1	XIX/XX	
12	Będzin	bud. gosp.	Nr 6	1 ćw. XX	
12	Będzin	dom mieszk.	Nr 7	1926	
a.	Będzin	bud. gosp.	Nr 7	1926	
13	Będzin	stodoła		2 poł. XIX	
14	Grabek	dom mieszk.	Nr 2	1866	
a.	Grabek	stodoła	Nr 2	1866	
15	Grabek	zespół mieszk.-gosp.	Nr 4	k. XIX	
a.	Grabek	dom mieszk.	Nr 4	k. XIX	
b.	Grabek	bud. mieszk.-gosp.	Nr 4	k. XIX	
c.	Grabek	stodoła/bud. gosp.	Nr 4	k. XIX	
d.	Grabek	szopa	Nr 4	k. XIX	
16	Grabek	dom mieszk.-gosp.	Nr 5	1914	
17	Grabek	dom mieszk.	Nr 9	ok. 1900	
<b>Olszówka</b>					
<b>L.p.</b>	<b>Miejscowość</b>	<b>Obiekt</b>	<b>Adres</b>	<b>Datowanie</b>	<b>Rejestr Zabytków</b>
1.	Olszówka	d. cmentarz ewang.	w centrum wsi	2 poł. XIX	

2.	Olszówka	zespół folwarczny:	Nr 4	2 poł. XIX	
a.	Olszówka	dom mieszk.	Nr 4	k. XIX	
b.	Olszówka	bud. gosp.		ok. 1870	
c.	Olszówka	stodoła		ok. 1870	
3.	Olszówka	dom mieszk.	Nr 1	ok. 1900	
4.	Olszówka	dom mieszk.	Nr 3	k. XIX	
a.	Olszówka	bud. gosp.	Nr 3	k. XIX	
5.	Olszówka	transformator	za nr 4	ok. 1915	
6.	Olszówka	dom mieszk.	Nr 8	ok. 1900	
7.	Olszówka	dom mieszk.	Nr 12	ok. 1910	
a.	Olszówka	bud. gosp.	Nr 12	1912	
8.	Olszówka	dom mieszk.	Nr 16	k. XIX	
9.	Olszówka	dom mieszk.	Nr 20	k. XIX	
a.	Olszówka	bud. gosp.	Nr 20	k. XIX	
10.	Olszówka	dom mieszk.	Nr 22	k. XIX	
a.	Olszówka	stodoła	Nr 22	k. XIX	
11.	Olszówka	dom mieszk.	Nr 25	k. XIX	
a.	Olszówka	stodoła	Nr 25	k. XIX	
12.	Olszówka	szkoła podstawowa	Nr 28	ok. 1910	
a.	Olszówka	bud. gosp.	Nr 28	ok. 1910	
13.	Olszówka	dom mieszk.	Nr 32	ok. 1900	
14.	Olszówka – Trzy Chałupy	dom mieszk.	Nr 2	ok. 1900	
15.	Olszówka – Trzy Chałupy	dom mieszk.	Nr 3	ok. 1900	
16.	Gola Mała	dom mieszk.	Nr 1	ok. 1910	
17.	Gola Mała	dom mieszk.	Nr 2	p. XX	
a.	Gola Mała	bud. gosp.	Nr 2	p. XX	
18.	Gola Mała	dom mieszk.	Nr 3	1922	
a.	Gola Mała	bud. gosp.	Nr 3	p. XX	
b.	Gola Mała	stodoła	Nr 3	p. XX	
19.	Gola Mała	dom mieszk. (ruina)	obok nr 6	k. XIX	
20.	Gola Mała	dom mieszk.	Nr 7	ok. 1900	
a.	Gola Mała	bud. gosp.	Nr 7	ok. 1900	
21.	Gola Mała	dom mieszk.	Nr 8	ok. 1900	
a.	Gola Mała	stodoła	Nr 8 (10)	ok. 1900	
22.	Gola Mała	dom mieszk.	Nr 9	ok. 1920	
23.	Gola Mała	dom mieszk.	Nr 11	ok. 1920	
24.	Gola Mała	dom mieszk.	Nr 12	k. XIX	
25.	Gola Mała	dom mieszk.	Nr 16	k. XIX	
<b>Gola Wielka</b>					
<b>L.p.</b>	<b>Miejscowość</b>	<b>Obiekt</b>	<b>Adres</b>	<b>Datowanie</b>	<b>Rejestr Zabytków</b>
1.	Gola Wielka	d. cmentarz ewang.	w pd. części wsi	2 poł. XIX	
2.	Gola Wielka	dom mieszk.	Nr 2	p. XX	
3.	Gola Wielka	dom mieszk.	Nr 3	p. XX	
4.	Gola Wielka	dom mieszk.	Nr 4	k. XIX	
5.	Gola Wielka	dom mieszk.	Nr 5	1907	
6.	Gola Wielka	dom mieszk.-gosp.	Nr 7	k. XIX	

7.	Gola Wielka	dom mieszk.-gosp.	Nr 8	k. XIX	
8.	Gola Wielka	dom mieszk.	Nr 14	p. XX	
9.	Gola Wielka	dom mieszk.	Nr 15	ok. 1910	
10.	Gola Wielka	dom mieszk.	Nr 18	ok. 1919	
a.	Gola Wielka	bud. gosp.	Nr 18	ok. 1919	
11.	Gola Wielka	dom mieszk.	Nr 21	ok. 1923	
12.	Gola Wielka	dom mieszk., ob. nadleśnictwo	Nr 24	ok. 1920	
13.	Gola Wielka	dom mieszk.	Nr 32	p. XX	
<b>Goszcz</b>					
L.p.	Miejscowość	Obiekt	Adres	Datowanie	Rejestr Zabytków
1.	Goszcz	Kościół par. MB Wspomożycielki	ul. Sycowska 1	1778	1641 z dn. 15.04.66
a.	Goszcz	brama		2 poł. XVIII	
b.	Goszcz	cmentarz par.		XIII	
c.	Goszcz	plebania		ok. 1920	
2.	Goszcz	d. kościół ewang. (pałacowy)	ul. Słowackiego 10	1743-49	1179 z dn. 2.12.64
3.	Goszcz	d. cmentarz ewang.	w zach. części wsi	1 poł. XIX	659/W z dn. 21.07.92
a.	Goszcz	kaplica grobowa Reichenbachów		ok. 1842	
b.	Goszcz	mur cmentarny			
4.	Goszcz	zespół pałacowy:			
a.	Goszcz	pałac (ruina)		1750-55, 1887	225 z dn. 14.07.50
b.	Goszcz	oficyna pałacowa, ob. dom mieszk.	Nr 59	XVIII/XIX	
c.	Goszcz	oficyna pałacowa z bramą wjazdową	Nr 59	poł. XVIII	
d.	Goszcz	oficyna pałacowa, ob. warsztaty	przy nr 59	XVIII/XIX, p. XX	
e.	Goszcz	oficyna pałacowa, ob. dom mieszk.	Nr 60	1 poł. XVIII, p. XX	
f.	Goszcz	oficyna pałacowa, ob. dom mieszk.	Nr 61 (ob. nr 64)	2 poł. XVIII	
g.	Goszcz	oficyna pałacowa, ob. dom mieszk.	Nr 62	poł. XVIII, p. XX	
h.	Goszcz	oficyna pałacowa z bramą wjazdową, ob. dom mieszk.	Nr 63	1750-55	1642 z dn. 15.04.66
i.	Goszcz	oficyna pałacowa, ob. dom mieszk.	Nr 64	poł. XVIII	
j.	Goszcz	oficyna pałacowa, ob. dom mieszk.	Nr 65	XVIII/XIX	
k.	Goszcz	oficyna pałacowa, ob. dom mieszk.	Nr 66	1750-55	



l.	Goszcz	oficyna pałacowa, ob. dom miesz.	Nr 67	1750-55, XVIII/XIX	
ł.	Goszcz	oficyna pałacowa, ob. dom miesz.	Nr 68	1750-55	
m.	Goszcz	bud. gosp.	naprzeciw nr 66	ok. 1905	
n.	Goszcz	brama wjazdowa I		k. XIX	
o.	Goszcz	brama wjazdowa II		k. XIX	
p.	Goszcz	pawilon parkowy		1830	
r.	Goszcz	park pałacowy		XVIII-XIX	192 z dn. 31.05.50
5.	Goszcz	dom miesz.	Nr 2	2 poł. XIX	
6.	Goszcz	dom miesz.	Nr 4	1 poł. XIX	
7.	Goszcz	dom miesz.	Nr 5	k. XIX	
8.	Goszcz	dom miesz.	Nr 6	p. XX	
9.	Goszcz	dom miesz.	Nr 7	2 poł. XIX	
10.	Goszcz	dom miesz.	Nr 8	2 poł. XIX	
11.	Goszcz	dom miesz.	Nr 13	1905	
12.	Goszcz	dom miesz.	Nr 14/15	2 poł. XIX	
13.	Goszcz	dom miesz.	Nr 16	2 poł. XIX	
14.	Goszcz	dom miesz.	Nr 18	ok. 1910	
15.	Goszcz	dom miesz.	Nr 19	ok. 1910	
16.	Goszcz	dom miesz.	Nr 20	p. XX	
17.	Goszcz	dom miesz.	Nr 21	p. XX	
18.	Goszcz	dom miesz.	Nr 22	ok. 1910	
19.	Goszcz	młyn, ob. dom miesz.	Nr 28	1864, 1933	
22.	Goszcz	dom miesz., bar „Leśnik”	Nr 30/32 (d. 40)	ok. 1910	
20.	Goszcz	dom miesz.	Nr 34	ok. 1910	
21.	Goszcz	dom miesz.	Nr 35	ok. 1920	
23.	Goszcz	dom miesz.	Nr 42/43	poł. XIX	
24.	Goszcz	dom miesz.	Nr 44	ok. 1900	
25.	Goszcz	dom miesz.	Nr 48	ok. 1860, p. XX	
26.	Goszcz	dom miesz.	Nr 49	k. XIX	
27.	Goszcz	dom miesz.	Nr 70	ok. 1900	
28.	Goszcz	dom miesz.	Nr 79	k. XIX	
29.	Goszcz	dom miesz., ob. poczta	Nr 80	ok. 1910	
30.	Goszcz	dom miesz.	Nr 81	ok. 1910	
31.	Goszcz	dom miesz.	Nr 82	ok. 1910	
32.	Goszcz	dom miesz., ob. nadleśnictwo	Nr 83	ok. 1920	
33.	Goszcz	dom miesz.	Nr 85	ok. 1910	
34.	Goszcz	dom miesz., d. pensjonat	Nr 89	1886, p. XX	
35.	Goszcz	szkoła	Nr 91	ok. 1930	
a.	Goszcz	bud. gosp.	Nr 91	p. XX	
36.	Goszcz	dom miesz.	Nr 92	2 poł. XIX	
37.	Goszcz	dom miesz.	Nr 94	p. XX	

38.	Goszcz	dom mieszk., ob. poczta	Nr 97	ok. 1910	
39.	Goszcz	dom mieszk.	Nr 99	k. XIX	
40.	Goszcz	dom mieszk.	Nr 100	1910	
41.	Goszcz	dom mieszk.	Nr 101	2 poł. XIX	
42.	Goszcz	dom mieszk.	Nr 102	1908	
43.	Goszcz	remiza OSP		p. XX	
44.	Goszcz - Troska	dom Starców, d. dom mieszk. młyna wodnego	Nr 4	poł. XIX	
45.	Goszcz - Troska	dom mieszk.	Nr 6	ok. 1910	
<b>Grabowno Wielkie</b>					
<b>L.p.</b>	<b>Miejscowość</b>	<b>Obiekt</b>	<b>Adres</b>	<b>Datowanie</b>	<b>Rejestr Zabytków</b>
1.	Grabowno Wielkie	Kościół fil. MB Częstochowskiej		XVII, XX	551/W z dn. 17.02.84
a.	Grabowno Wielkie	d. cmentarz ewang.		2 poł. XIX	
2.	Grabowno Wielkie	cmentarz kat. par.	na pn.-wsch. od wsi	2 poł. XIX	
3.	Grabowno Wielkie	zespół dworski:			
a.	Grabowno Wielkie	dwór, ob. ruina (piwnice)		1680, 1927	627/W z dn. 11.04.90
b.	Grabowno Wielkie	spichlerz ( <i>spalony</i> )		ok. 1870	
c.	Grabowno Wielkie	młyn, ob. warsztat		ok. 1870	
d.	Grabowno Wielkie	obora		k. XIX, ok. 1920	
e.	Grabowno Wielkie	ogród ozdobny i park dworski			627/W z dn. 11.04.90
4.	Grabowno Wielkie	bud. stacji PKP		ok. 1910	
a.	Grabowno Wielkie	kolejowa wieża ciśnień		ok. 1905	
b.	Grabowno Wielkie	lokomotywnia, ob. Klub Rolnika		p. XX	
5.	Grabowno Wielkie	dom mieszk.	Nr 11	1932	
6.	Grabowno Wielkie	dom mieszk.	Nr 16	p. XX	
7.	Grabowno Wielkie	dom mieszk.	Nr 27	ok. 1930	
8.	Grabowno Wielkie	dom mieszk.	Nr 29	ok. 1920	
9.	Grabowno Wielkie	dom mieszk.	Nr 30	p. XX	
10.	Grabowno Wielkie	dom mieszk.	Nr 31	p. XX	
a.	Grabowno Wielkie	stodoła	Nr 31	ok. 1925	
11.	Grabowno Wielkie	dom mieszk., sklep	Nr 32	p. XX	
12.	Grabowno Wielkie	dom mieszk.	Nr 34	p. XX	
13.	Grabowno Wielkie	dom mieszk.	Nr 36	ok. 1900	
14.	Grabowno Wielkie	dom mieszk.	Nr 39	1899	
15.	Grabowno Wielkie	dom mieszk.	Nr 47	1 poł. XIX	
16.	Grabowno Wielkie	dom mieszk.	Nr 52	ok. 1910	
17.	Grabowno Wielkie	dom mieszk.	Nr 53	p. XX	
18.	Grabowno Wielkie	dom mieszk.	Nr 68	p. XX	
19.	Grabowno Wielkie	dom mieszk.	Nr 69	ok. 1910	

20.	Grabowno Wielkie	dom mieszk.	Nr 78	ok. 1930	
21.	Grabowno Wielkie	dom mieszk.	Nr 79	poł. XIX	
a.	Grabowno Wielkie	stodoła	Nr 79	2 poł. XIX	
22.	Grabowno Wielkie	dom mieszk.	Nr 84	p. XX	
23.	Grabowno Wielkie	dom mieszk.	Nr 85	1 poł. XIX	
24.	Grabowno Wielkie	dom mieszk.	Nr 91	ok. 1910	
25.	Grabowno Wielkie	dom mieszk.	Nr 92	poł. XIX	
26.	Grabowno Wielkie	dom mieszk.	Nr 93	XIX/XX	
27.	Grabowno Wielkie	dom mieszk.	Nr 98	p. XX	
28.	Grabowno Wielkie	dom mieszk., ob. poczta	Nr 101	ok. 1930	
29.	Grabowno Wielkie	dom mieszk., ob. ZOZ	Nr 112	ok. 1910	
30.	Grabowno Wielkie	dom mieszk.	Nr 117	ok. 1920	
31.	Grabowno Wielkie	dom mieszk.	Nr 118	ok. 1930	
32.	Grabowno Wielkie	dom mieszk.	Nr 119	ok. 1920	
33.	Grabowno Wielkie	kuźnia		ok. 1860	
34.	Grabowno Wielkie - Klin	stodoła	między nr 2-4	ok. 1925	
35.	Grabowno Wielkie - Klin	dom mieszk.	Nr 4	ok. 1900	
a.	Grabowno Wielkie - Klin	bud. gosp.	Nr 4	k. XIX	
36.	Grabowno Wielkie - Klin	dom mieszk.	Nr 7	ok. 1920	
37.	Grabowno Wielkie - Klin	dom mieszk.	Nr 10	ok. 1900	
38.	Grabowno Wielkie - Klin	dom mieszk.	Nr 11	ok. 1900	
a.	Grabowno Wielkie - Klin	bud. gosp.	Nr 11	ok. 1900	
b.	Grabowno Wielkie - Klin	stodoła	Nr 11	ok. 1900	
<b>Dąbrowa</b>					
1.	Dąbrowa	d. cmentarz ewang.	na wsch. od wsi	2 poł. XIX	
2.	Dąbrowa	dom mieszk.	Nr 3	1934	
3.	Dąbrowa	dom mieszk.	Nr 11	2 poł. XIX	
4.	Dąbrowa	dom mieszk.-gosp.	Nr 13	k. XIX	
5.	Dąbrowa	dom mieszk.	Nr 15	k. XIX	
6.	Dąbrowa	dom mieszk.	Nr 17	ok. 1930	
<b>Twardogóra – Leśne Domy</b>					
<b>L.p.</b>	<b>Miejscowość</b>	<b>Obiekt</b>	<b>Adres</b>	<b>Datowanie</b>	<b>Rejestr Zabytków</b>
1.	Leśne Domy (Twardogóra)	dom mieszk.	Nr 1	ok. 1910	

2.	Leśne Domy (Twardogóra)	dom mieszk.	Nr 4	ok. 1920	
<b>Moszyce</b>					
L.p.	Miejscowość	Obiekt	Adres	Datowanie	Rejestr Zabytków
1.	Moszyce	d. cmentarz ewang.	na pn.-zach. skraju wsi	2 poł. XIX	
2.	Moszyce	dom mieszk.	Nr 3	p. XX	
a.	Moszyce	bud. gosp.	Nr 3	p. XX	
3.	Moszyce	dom mieszk.	Nr 4	p. XX	
a.	Moszyce	bud. gosp.	Nr 4	p. XX	
4.	Moszyce	dom mieszk.	Nr 5	k. XIX	
a.	Moszyce	stodoła	Nr 5	k. XIX	
5.	Moszyce	dom mieszk.	Nr 9	p. XX	
a.	Moszyce	bud. gosp.	Nr 9	p. XX	
6.	Moszyce	dom mieszk.	Nr 10	k. XIX	
a.	Moszyce	bud. gosp.	Nr 10	k. XIX	
7.	Moszyce	dom mieszk.	Nr 12	k. XIX	
a.	Moszyce	bud. gosp.	Nr 12	k. XIX	
8.	Moszyce	bud. gosp.	Nr 17		
9.	Moszyce	dom mieszk.	Nr 18		
10.	Moszyce	zespół mieszk.-gosp.	Nr 22		
a.	Moszyce	dom mieszk.	Nr 22		
b.	Moszyce	bud. gosp. I	Nr 22		
c.	Moszyce	bud. gosp. II	Nr 22		
11.	Moszyce	dom mieszk.	Nr 26		
12.	Moszyce	dom mieszk.	Nr 32		
13.	Moszyce	dom mieszk.	Nr 30		
14.	Moszyce	dom mieszk.-gosp.	Nr 33	k. XIX	
15.	Moszyce	dom mieszk.	Nr 34		
16.	Moszyce	dom mieszk.	Nr 35		
17.	Moszyce	dom mieszk.-gosp.	Nr 38	l. 30-te XX	
18.	Moszyce	dom mieszk. i bud. gosp. Spółdzielni SKORPOL			
19.	Moszyce - Wesółka	dom mieszk.	Nr 1	k. XIX	
20.	Moszyce - Wesółka	młyn z bud. mieszk.	Nr 2	k. XIX, 1910-20	
<b>Nowa Wieś Goszczańska</b>					
L.p.	Miejscowość	Obiekt	Adres	Datowanie	Rejestr Zabytków
1.	Nowa Wieś Goszczańska	d. cmentarz ewang.	na wsch. od wsi	2 poł. XIX	
2.	Nowa Wieś Goszczańska	szkoła	Nr 2	ok. 1920	
a.	Nowa Wieś Goszczańska	bud. gosp.	Nr 2	ok. 1920	
3.	Nowa Wieś Goszczańska	dom mieszk.	Nr 11	ok. 1915	

4.	Nowa Wieś Goszczańska	dom miesz.	Nr 28	ok. 1915	
5.	Nowa Wieś Goszczańska	dom miesz.	Nr 30	ok. 1920	
6.	Nowa Wieś Goszczańska	zespół mieszk.-gosp.:	Nr 34		
a.	Nowa Wieś Goszczańska	oficyna miesz.	Nr 34 a	p. XX	
b.	Nowa Wieś Goszczańska	bud. miesz.	Nr 34	ok. 1920	
c.	Nowa Wieś Goszczańska	obora	Nr 34	ok. 1920	
d.	Nowa Wieś Goszczańska	bud. gosp.	Nr 34 d	p. XX	
7.	Nowa Wieś Goszczańska	dom miesz.	Nr 36	ok. 1910	
8	Nowa Wieś Goszczańska - Świniary	dom miesz.	Nr 4	p. XX	
a.	Nowa Wieś Goszczańska - Świniary	bud. gosp.	Nr 4	p. XX	
9.	Kuźnia Goszczańska	d. cmentarz ewang.	na wsch. od wsi	1 poł. XIX	
10.	Kuźnia Goszczańska	dom miesz.	Nr 2	ok. 1915	
a.	Kuźnia Goszczańska	stodoła	Nr 2	ok. 1915	
b.	Kuźnia Goszczańska	obora	Nr 2	ok. 1915	
11.	Kuźnia Goszczańska	zagroda:	Nr 9		
a.	Kuźnia Goszczańska	obora	Nr 9	ok. 1910	
b.	Kuźnia Goszczańska	stodoła	Nr 9	ok. 1910	
12.	Kuźnia Goszczańska	dom miesz.	Nr 10	ok. 1910	
a.	Kuźnia Goszczańska	stodoła	Nr 10	k. XIX	
b.	Kuźnia Goszczańska	bud. inwentarski	Nr 10	ok. 1910	
13.	Kuźnia Goszczańska	dom miesz.	Nr 11	ok. 1920	
14.	Kuźnia Goszczańska - Stara Kuźnia	d. cmentarz ewang.		1 poł. XIX	
15.	Kuźnia Goszczańska - Stara Kuźnia	dom miesz.	Nr 6	ok. 1890	
16.	Kuźnia Goszczańska - Stara Kuźnia	dom miesz.	Nr 7	k. XIX	
a.	Kuźnia Goszczańska - Stara Kuźnia	obora	Nr 7	k. XIX	
b.	Kuźnia Goszczańska - Stara Kuźnia	stodoła	Nr 7	k. XIX	
17.	Kuźnia Goszczańska - Stara Kuźnia	dom miesz., d. młyn	Nr 8	ok. 1910	
<b>Sądrożyce</b>					
<b>L.p.</b>	<b>Miejscowość</b>	<b>Obiekt</b>	<b>Adres</b>	<b>Datowanie</b>	<b>Rejestr Zabytków</b>
1.	Sądrożyce	zespół mieszk.-gosp.:	Nr 1	p. XX	

a.	Sądrożyce	dom mieszk.	Nr 1	p. XX	
b.	Sądrożyce	bud. gosp. I	Nr 1	p. XX	
c.	Sądrożyce	bud. gosp. II	Nr 1	p. XX	
2.	Sądrożyce	dom mieszk.	Nr 2		
a.	Sądrożyce	bud. gosp.	Nr 2		
3.	Sądrożyce	dom mieszk.	Nr 3		
a.	Sądrożyce	bud. gosp.	Nr 3		
4.	Sądrożyce	dom mieszk.	Nr 5	XIX/XX	
5.	Sądrożyce	dom mieszk.	Nr 6		
6.	Sądrożyce	dom mieszk.	Nr 7	1 ćw. XX	
7.	Sądrożyce	dom mieszk.	Nr 8		
8.	Sądrożyce	dom mieszk., d. szkoła	Nr 9	ok. 1900	
a.	Sądrożyce	bud. gosp.	Nr 9		
9.	Sądrożyce	dom mieszk.	Nr 10		
10.	Sądrożyce	dom mieszk.	Nr 11		
11.	Sądrożyce	dom mieszk.	Nr 12		
12.	Sądrożyce	dom mieszk.	Nr 13	1 poł. XIX	
13.	Sądrożyce	dom mieszk.	Nr 16	k. XIX	
a.	Sądrożyce	bud. gosp.	Nr 16	k. XIX	
14.	Sądrożyce	dom mieszk.	Nr 17		
a.	Sądrożyce	bud. gosp.	Nr 17		
15.	Sądrożyce	dom mieszk.	Nr 18	ok. 1860	
16.	Sądrożyce	dom mieszk.	Nr 19	ok. 1860	
17.	Sądrożyce	dom mieszk.	Nr 21		
18.	Sądrożyce	dom mieszk.	Nr 22		
19.	Sądrożyce	dom mieszk.	Nr 23	p. XX	
20.	Sądrożyce	dom mieszk.	Nr 24		
21.	Sądrożyce	dom mieszk.	Nr 29	ok. 1920	
a.	Sądrożyce	stodoła	Nr 29	ok. 1920	
22.	Sądrożyce	dom mieszk.	Nr 31	1926	
<b>Sosnówka</b>					
L.p.	Miejscowość	Obiekt	Adres	Datowanie	Rejestr Zabytków
1.	Sosnówka	dom mieszk.	Nr 7	p. XX	
2.	Sosnówka	dom mieszk.	Nr 9	p. XX	
3.	Sosnówka	dom mieszk.	Nr 10	p. XX	
4.	Sosnówka	dom mieszk.	Nr 11	ok. 1915	
5.	Sosnówka	dom mieszk.	Nr 15	p. XX	
6.	Sosnówka	dom mieszk., d. Gasthaus	Nr 17	p. XX	
7.	Sosnówka	dom mieszk.	Nr 23	ok. 1910	
<b>Stara Twardogóra</b>					
L.p.	Miejscowość	Obiekt	Adres	Datowanie	Rejestr Zabytków
1.	Stara Twardogóra	dom mieszk.	Nr 5		
a.	Stara Twardogóra	bud. gosp. I	Nr 5		
b.	Stara Twardogóra	bud. gosp. II	Nr 5		
2.	Stara Twardogóra	dom mieszk.	Nr 6		

3.	Stara Twardogóra	dom mieszk.	Nr 7		
4.	Stara Twardogóra	dom mieszk.	Nr 8		
<b>Twardogóra</b>					
1.	Twardogóra	Miasto			515 z dn. 1.12.58
2.	Twardogóra	Kościół par. MB Wspomożenia Wiernych	Pl. Piastów	1873	1648 z dn. 15.04.66
3.	Twardogóra	Kościół pom. Wniebowstąpienia Pańskiego	Pl. Piastów 1	1868-69	
a.	Twardogóra	plebania	Pl. Piastów 1	poł. XIX	
4.	Twardogóra	d. kościół ewang. św. Trójcy		1878	
5.	Twardogóra	cmentarz kat. par.	ul. Leśna	2 poł. XIX	
a.	Twardogóra	kaplica cmentarna	ul. Leśna	1892	
6.	Twardogóra	d. cmentarz żydowski	ul. Sosnowa		
7.	Twardogóra	d. cmentarz ewang.	ul. Wrocławska	1 poł. XIX	
8.	Twardogóra	zespół dworca kolejowego:	pl. Kolejowy	ok. 1925	
a.	Twardogóra	dworzec	pl. Kolejowy	ok. 1925	
b.	Twardogóra	magazyn ekspedycji	pl. Kolejowy	ok. 1925	
c.	Twardogóra	bud. gosp.	pl. Kolejowy	ok. 1925	
d.	Twardogóra	wc	pl. Kolejowy	ok. 1925	
e.	Twardogóra	dom mieszk.	pl. Kolejowy 2	ok. 1925	
f.	Twardogóra	dom mieszk.	pl. Kolejowy 18	ok. 1925	
g.	Twardogóra	bud. gosp.	pl. Kolejowy 18	ok. 1925	
9.	Twardogóra	dom mieszk.	ul. Aleje 3	ok. 1910	
10.	Twardogóra	dom mieszk.	ul. Aleje 4	ok. 1910	
11.	Twardogóra	dom mieszk.	ul. Aleje 5	ok. 1905	
12.	Twardogóra	dom mieszk.	ul. Bolesława Krzywoustego 1	poł. XIX, p. XX	
13.	Twardogóra	dom mieszk.	ul. Bolesława Krzywoustego 3	k. XIX	
14.	Twardogóra	dom mieszk.	ul. Bolesława Krzywoustego 8	poł. XIX	
15.	Twardogóra	dom mieszk.	ul. Bydgoska 1	ok. 1910	
16.	Twardogóra	dom mieszk.	ul. Bydgoska 3	ok. 1910	
17.	Twardogóra	dom mieszk.	ul. Bydgoska 5	ok. 1900	
18.	Twardogóra	dom mieszk.	ul. Bydgoska 6	ok. 1920	
19.	Twardogóra	dom mieszk.	ul. Bydgoska 7	ok. 1910	
20.	Twardogóra	dom mieszk.	ul. Bydgoska 9		
21.	Twardogóra	dom mieszk.	ul. Bydgoska 11		
a.	Twardogóra	warsztat	ul. Bydgoska 11	ok. 1905	
22.	Twardogóra	dom mieszk.	ul. Dąbrowskiego 3	k. XIX	

23.	Twardogóra	dom mieszk.	ul. Dąbrowskiego 6		
24.	Twardogóra	dom mieszk.	ul. Dąbrowskiego 7	2 poł. XIX, XX	
25.	Twardogóra	dom mieszk.	ul. Dąbrowskiego 10		
26.	Twardogóra	warsztaty szkolne	ul. Gdańska 1		
27.	Twardogóra	dom mieszk.	ul. Gdańska 5	ok. 1915	
28.	Twardogóra	przedszkole	ul. Grunwaldzka 2	ok. 1930	
29.	Twardogóra	dom mieszk.	ul. Grunwaldzka 3		
30.	Twardogóra	dom mieszk.	ul. Grunwaldzka 5		
31.	Twardogóra	dom mieszk.	ul. Grunwaldzka 7		
32.	Twardogóra	dom mieszk.	ul. Grunwaldzka 9		
33.	Twardogóra	zespół drewnianych domów	ul. Grunwaldzka 13, 15, 17, 19		
34.	Twardogóra	dom mieszk.	pl. Kolejowy 2		
35.	Twardogóra	dom mieszk.	pl. Kolejowy 18		
36.	Twardogóra	dom mieszk.	ul. Kopernika 1		
37.	Twardogóra	dom mieszk.	ul. Kopernika 3		
38.	Twardogóra	bud. Sp. Pracy „Sześciolatka”	ul. Kopernika		
39.	Twardogóra	dom mieszk.	ul. Kościuszki 9		
40.	Twardogóra	dom mieszk.	ul. Kościuszki 11		
41.	Twardogóra	dom mieszk.	ul. Kościuszki 15		
42.	Twardogóra	dom mieszk.	ul. Krótka 1	k. XIX	
43.	Twardogóra	dom mieszk., d. budynek prod. (Punkt Skupu Skór i Wełny)	ul. Krótka 2	ok. 1910	
44.	Twardogóra	dom mieszk.	ul. Krótka 3	XIX/XX	
45.	Twardogóra	dom mieszk.	ul. Krótka 9		
46.	Twardogóra	dom mieszk.	ul. Krótka 9a		
47.	Twardogóra	d. budynek przemysłowy	ul. Krótka / pl. Piastów	XIX/XX	
48.	Twardogóra	d. budynek przemysłowy	ul. Krótka / Rynek	XIX/XX	
49.	Twardogóra	dom mieszk.	ul. Krzywa 5		
50.	Twardogóra	dom mieszk.	ul. Krzywa 5		
51.	Twardogóra	dom mieszk.	ul. Leśna 3		
52.	Twardogóra	dom mieszk.	ul. Leśna 4		
53.	Twardogóra	dom mieszk.	ul. Leśna 6		
54.	Twardogóra	dom mieszk.	ul. Lipowa 2		
55.	Twardogóra	dom mieszk.	ul. Lipowa 3		
56.	Twardogóra	dom mieszk.	ul. Lipowa 7		
57.	Twardogóra	dom mieszk.	ul. Lipowa 9		
58.	Twardogóra	dom mieszk.	ul. Lipowa 18		



59.	Twardogóra	dom miesz.	ul. 1-go Maja 1	k. XIX, ok. 1910	
60.	Twardogóra	dom miesz., ob. kuratorium	ul. 1-go Maja 2	2 poł. XIX, ok. 1930	GOSIR
61.	Twardogóra	dom miesz.	ul. 1-go Maja 3	ok. 1915	
62.	Twardogóra	dom miesz.	ul. 1-go Maja 4	ok. 1910	
63.	Twardogóra	dom miesz.	ul. 1-go Maja 5	ok. 1915	
64.	Twardogóra	dom miesz.	ul. 1-go Maja 6	ok. 1920	
65.	Twardogóra	dom miesz.	ul. 1-go Maja 7	ok. 1915	
66.	Twardogóra	dom miesz.	ul. 1-go Maja 8	ok. 1930	
67.	Twardogóra	policja	ul. 1-go Maja 10		
68.	Twardogóra	dom miesz.	ul. 1-go Maja 12		
69.	Twardogóra	dom miesz.	ul. 1-go Maja 15		
70.	Twardogóra	dom miesz.	ul. Mickiewicza 1	ok. 1920	
71.	Twardogóra	dom miesz.	ul. Mickiewicza 2		
72.	Twardogóra	dom miesz.	ul. Mickiewicza 3		
73.	Twardogóra	dom miesz.	ul. Mickiewicza 4		
74.	Twardogóra	dom miesz.	ul. Mickiewicza 6		
75.	Twardogóra	dom miesz.	ul. Mickiewicza 7		
76.	Twardogóra	dom miesz.	ul. Mickiewicza 9		
77.	Twardogóra	dom miesz.	ul. Mickiewicza 10		
78.	Twardogóra	dom miesz.	ul. Mickiewicza 12		
79.	Twardogóra	dom miesz.	ul. Młyńska 1-1 a	poł. XIX	
80.	Twardogóra		ul. Młyńska 2		
81.	Twardogóra	dom miesz.	ul. Młyńska 4		
82.	Twardogóra	dom miesz.	ul. Młyńska 6	1932	
83.	Twardogóra	dom miesz.	ul. Młyńska 7	ok. 1910	
84.	Twardogóra	dom miesz.	ul. Młyńska 8		
85.	Twardogóra	dom miesz.	ul. Młyńska 10		
86.	Twardogóra	dom miesz.	ul. Młyńska 14		
87.	Twardogóra	dom miesz.	ul. Młyńska 15		
88.	Twardogóra	dom miesz.	ul. Młyńska 20		
89.	Twardogóra	d. plebania	ul. Ogrodowa	poł. XIX, p. XX	
90.	Twardogóra	remiza OSP	ul. Ogrodowa 3	ok. 1920	
91.	Twardogóra	dom miesz.	ul. Ogrodowa 7	1925-30	
92.	Twardogóra	dom miesz.	ul. Ogrodowa 9	1925-30	
93.	Twardogóra	żłobek	ul. Ogrodowa 11		
94.	Twardogóra	dom miesz.	ul. Oleśnicka 3		
95.	Twardogóra	dom miesz.	ul. Oleśnicka 4		

a.	Twardogóra	obora	ul. Oleśnicka 4		
96.	Twardogóra	dom mieszk.	ul. Oleśnicka 5-7		
97.	Twardogóra	dom mieszk.	ul. Oleśnicka 8		
98.	Twardogóra	dom mieszk.	ul. Oleśnicka 9 - 11		
99.	Twardogóra	dom mieszk.	ul. Oleśnicka 13		
100.	Twardogóra	dom mieszk.	ul. Oleśnicka 19		
101.	Twardogóra	dom mieszk.	ul. Oleśnicka 21		
102.	Twardogóra	dom mieszk.	ul. Oleśnicka 27		
103.	Twardogóra	dom mieszk.	ul. Paderewskiego 2		
104.	Twardogóra	dom mieszk.	ul. Paderewskiego 4		
105.	Twardogóra	dom mieszk.	ul. Paderewskiego 5		
106.	Twardogóra	dom mieszk.	ul. Paderewskiego 6		
107.	Twardogóra	dom mieszk.	Pl. Piastów 2	1 poł. XIX, p. XX	
108.	Twardogóra	poczta	Pl. Piastów 3		
109.	Twardogóra	bud. biurowy i prod.	Pl. Piastów 7	ok. 1920	
110.	Twardogóra	dom mieszk.	Pl. Piastów 14	ok. 1910	
111.	Twardogóra	dom mieszk., punkt skupu	Pl. Piastów 15	2 poł. XIX, p. XX	
a.	Twardogóra	brama wjazdowa	pl. Piastów 15	XIX/XX	
b.	Twardogóra	brama przejazdowa	pl. Piastów 15 / ul. Ratuszowa 2	XIX/XX	
112.	Twardogóra	dom mieszk.	Pl. Piastów 17		
113.	Twardogóra	d. pastorówka, ob. ss. Opatrzności Bożej	Pl. Piastów 18	2 poł. XIX	
114.	Twardogóra	dom mieszk.	Pl. Piastów 21	k. XIX, ok. 1910	
115.	Twardogóra	dom mieszk.	Pl. Piastów 22	poł. XIX, p. XX	
116.	Twardogóra	szkoła	Pl. Piastów 24	poł. XIX	
117.	Twardogóra	dom mieszk.	ul. Poprzeczna 3	2 poł. XIX	
118.	Twardogóra	oficyna, d. Dom Ludowy	ul. Poprzeczna		
119.	Twardogóra	dom mieszk.	ul. Przyjaciół Żołnierza 3		
120.	Twardogóra	dom mieszk.	ul. Przyjaciół Żołnierza 5	1926	
121.	Twardogóra	dom mieszk.	ul. Przyjaciół Żołnierza 9		
122.	Twardogóra	dom mieszk.	ul. Przyjaciół Żołnierza 11 a	ok. 1930	
123.	Twardogóra	dom mieszk.	ul. Przyjaciół Żołnierza 12		

124.	Twardogóra	dom miesz.	ul. Przyjaciół Żołnierza 15		
125.	Twardogóra	dom miesz.	ul. Przyjaciół Żołnierza 16		
126.	Twardogóra	dom miesz.	ul. Przyjaciół Żołnierza 17-19		
127.	Twardogóra	dom miesz.	ul. Przyjaciół Żołnierza 21	ok. 1925	
128.	Twardogóra	dom miesz.	ul. Przyjaciół Żołnierza 23		
129.	Twardogóra	dom miesz.	ul. Przyjaciół Żołnierza 25		
130.	Twardogóra	dom miesz., ob. GS „Samopomoc Chłopska”	ul. Ratuszowa 1 (d. Bieruta )	poł. XIX	
131.	Twardogóra	dom miesz.	ul. Ratuszowa 1 a	2 poł. XIX, XX	
132.	Twardogóra	dom miesz.	ul. Ratuszowa 1 b	2 poł. XIX, XX	
133.	Twardogóra	dom miesz.	ul. Ratuszowa 1 c	2 poł. XIX, XX	
134.	Twardogóra	dom miesz.	ul. Ratuszowa 2	poł. XIX	
135.	Twardogóra	dom miesz.	ul. Ratuszowa 3	1850, ok. 1910	
136.	Twardogóra	dom miesz.	ul. Ratuszowa 4	poł. XIX, XX	
137.	Twardogóra	dom miesz.	ul. Ratuszowa 5	poł. XIX, XX	
138.	Twardogóra	dom miesz.	ul. Ratuszowa 6	2 poł. XIX	
139.	Twardogóra	dom miesz.	ul. Ratuszowa 9		
140.	Twardogóra	bud. usługowy	ul. Ratuszowa 10	k. XIX	
141.	Twardogóra	dom miesz.	ul. Ratuszowa 12 / Rynek 21	XVIII, XIX, XX	1647 z dn. 15.04.66
142.	Twardogóra	dom miesz.	ul. Ratuszowa 30	p. XX	
143.	Twardogóra	dom miesz.	ul. Ratuszowa 39	2 poł. XIX, XX	
144.	Twardogóra	dom miesz.	ul. Ratuszowa 43	2 poł. XIX, XX	
145.	Twardogóra	dom miesz.	ul. Roli- Żymierskiego 3	2 poł. XIX	
146.	Twardogóra	dom miesz.	ul. Roli- Żymierskiego 4	ok. 1920	
147.	Twardogóra	dom miesz.	ul. Roli- Żymierskiego 5	ok. 1900	
148.	Twardogóra	dom miesz.	ul. Roli- Żymierskiego 8		

149.	Twardogóra	dom mieszk.	ul. Roli- Żymierskiego 10		
150.	Twardogóra	dom mieszk.	ul. Roli- Żymierskiego 11	k. XIX	
a.	Twardogóra	magazyn pasz	ul. Roli- Żymierskiego 11	ok. 1900	
151.	Twardogóra	dom mieszk.	ul. Roli- Żymierskiego 12		
152.	Twardogóra	dom mieszk.	ul. Roli- Żymierskiego 16		
153.	Twardogóra	dom mieszk.	ul. Roli- Żymierskiego 17 (13?)		
154.	Twardogóra	dom mieszk.	ul. Roli- Żymierskiego 18		
155.	Twardogóra	dom mieszk.	ul. Roli- Żymierskiego 20		
156.	Twardogóra	dom mieszk.	ul. Roli- Żymierskiego 24		
a.	Twardogóra	oficyna	ul. Roli- Żymierskiego 24		
157.	Twardogóra	dom mieszk.	ul. Roli- Żymierskiego 26		
158.	Twardogóra	lecznica dla zwierząt	ul. Roli- Żymierskiego 30	1932	
159.	Twardogóra	dom mieszk.	ul. Roli- Żymierskiego 32		
160.	Twardogóra	dom mieszk.	ul. Roli- Żymierskiego 40		
161.	Twardogóra	ratusz	Rynek	1902	
162.	Twardogóra	dom mieszk.	Rynek 1	k. XIX, p. XX	
163.	Twardogóra	dom mieszk.	Rynek 2	k. XIX, p. XX	
164.	Twardogóra	dom mieszk.	Rynek 3	k. XIX, p. XX	
165.	Twardogóra	dom mieszk.	Rynek 4	k. XIX, p. XX	
166.	Twardogóra	dom mieszk.	Rynek 5	k. XIX, p. XX	
167.	Twardogóra	dom mieszk.	Rynek 6	k. XIX, p. XX	
168.	Twardogóra	dom mieszk.	Rynek 7	k. XIX, p. XX	
169.	Twardogóra	dom mieszk.	Rynek 10		
170.	Twardogóra	dom mieszk.	Rynek 11	k. XIX, ok. 1900	
171.	Twardogóra	dom mieszk.	Rynek 16		
172.	Twardogóra	dom mieszk.	Rynek 17/ ul. Krótka 9	ok. 1910	

173.	Twardogóra	dom miesz.	Rynek 18	k. XIX, ok. 1905	
174.	Twardogóra	dom miesz.	Rynek 20	1906	
175.	Twardogóra	dom miesz.	ul. Sienkiewicza 2	k. XIX	
176.	Twardogóra	dom miesz.	ul. Sienkiewicza 4	k. XIX	
177.	Twardogóra	dom miesz.	ul. Sienkiewicza 6	k. XIX	
178.	Twardogóra	dom miesz.	ul. Sienkiewicza 7		
179.	Twardogóra	dom miesz.	ul. Sienkiewicza 8	p. XX	
180.	Twardogóra	dom miesz.	ul. Sienkiewicza 10		
181.	Twardogóra	przychodnia	ul. Sienkiewicza		
182.	Twardogóra	szkoła podstawowa	ul. Szkolna 1	ok. 1930	
183.	Twardogóra	blok	ul. Szkolna 2		
184.	Twardogóra	Zespół Szkół Zawodowych	ul. Staszica 3 (Szkolna 7)	ok. 1930	
185.	Twardogóra	dom miesz.	ul. św. Jadwigi 1		
186.	Twardogóra	dom miesz.	ul. św. Jadwigi 2		
187.	Twardogóra	dom miesz.	ul. św. Jadwigi 4		
188.	Twardogóra	dom miesz.	ul. św. Jadwigi 6		
189.	Twardogóra	dom miesz.	Pl. Targowy 1-1 a	k. XIX	
190.	Twardogóra	dom miesz.	Pl. Targowy 3	ok. 1910	
a.	Twardogóra	warsztaty, sklep	Pl. Targowy 3	ok. 1910	
191.	Twardogóra	dom miesz.	ul. Trzebnicka 3	ok. 1905	
192.	Twardogóra	dom miesz.	ul. Trzebnicka 7		
193.	Twardogóra	dom miesz.	ul. Trzebnicka 10		
194.	Twardogóra	dom miesz.	ul. Waryńskiego 3		
195.	Twardogóra	dom miesz.	ul. Waryńskiego 4		
196.	Twardogóra	dom miesz.	ul. Waryńskiego 8		
197.	Twardogóra	dom miesz.	ul. Wielkopolska 2	2 poł. XIX, p. XX	
198.	Twardogóra	dom miesz.	ul. Wielkopolska 4	poł. XIX	
199.	Twardogóra	dom miesz.	ul. Wielkopolska 7	poł. XIX, p. XX	
200.	Twardogóra	dom miesz.	ul. Wielkopolska 9	k. XIX	
201.	Twardogóra	dom miesz.	ul. Wielkopolska 14	ok. 1900	
202.	Twardogóra	dom miesz.	ul. Wielkopolska 17	k. XIX	

203.	Twardogóra	dom mieszk.	ul. Wielkopolska 19	p. XX	
204.	Twardogóra	dom mieszk.	ul. Wielkopolska 20		
205.	Twardogóra	dom mieszk.	ul. Wielkopolska 22		
206.	Twardogóra	dom mieszk.	ul. Wielkopolska 27		
207.	Twardogóra	dom mieszk.	ul. Wielkopolska 37	p. XX	
208.	Twardogóra	dom mieszk.	ul. Wielkopolska 40	k. XIX	
209.	Twardogóra	dom mieszk.	ul. Wielkopolska 45	p. XX	
210.	Twardogóra	dom mieszk.	ul. Wielkopolska 46	1920	
211.	Twardogóra	dom mieszk.	ul. Wielkopolska 48	p. XX	
212.	Twardogóra	dom mieszk.	ul. Wielkopolska 50		
213.	Twardogóra	dom mieszk.	ul. Wielkopolska 51		
214.	Twardogóra	dom mieszk.	ul. Wielkopolska 52	ok. 1925	
215.	Twardogóra	dom mieszk.	ul. Wielkopolska 54		
216.	Twardogóra	dom mieszk.	ul. Wielkopolska 56		
217.	Twardogóra	dom mieszk.	ul. Wojska Polskiego 2		
218.	Twardogóra	Pałac, ob. Zespół Szkół Ponad- gimnazjalnych	ul. Wrocławska 6	1594, 1685, 1715, XX	983 z dn. 27.08.63
a.	Twardogóra	park pałacowy		XVIII	
b.	Twardogóra	brama wjazdowa		XVIII	
219.	Twardogóra	dom mieszk.	ul. Wrocławska 7		
220.	Twardogóra	dom mieszk.	ul. Wrocławska 11	p. XX	
221.	Twardogóra	dom mieszk.	ul. Wrocławska 12		
222.	Twardogóra	dom mieszk.	ul. Wrocławska 14	p. XX	
223.	Twardogóra	dom mieszk.	ul. Wrocławska 16		
224.	Twardogóra	dom mieszk.	ul. Wrocławska 17	2 poł. XIX	
225.	Twardogóra	dom mieszk.	ul. Wrocławska 21	p. XX	
226.	Twardogóra	dom mieszk.	ul. Wrocławska 28		

227.	Twardogóra	dom miesz.	ul. Wrocławska 32	ok. 1910	
228.	Twardogóra	dom miesz.	ul. Wrocławska 37	p. XX	
229.	Twardogóra	dom miesz.	ul. Wrocławska 43		
230.	Twardogóra	dom miesz.	ul. Wrocławska 46		
231.	Twardogóra	dom miesz.	ul. Wrocławska 47		
a.	Twardogóra	bud. gosp.	ul. Wrocławska 47		
232.	Twardogóra	dom miesz.	ul. Wrocławska 53		
233.	Twardogóra	bud. gosp.	ul. Wrocławska 61		
234.	Twardogóra	dom miesz.	ul. Wrocławska 71		
235.	Twardogóra	osiedle domków „Osiedle”	ul. Wrocławska		
236.	Twardogóra	dom miesz.	ul. Żeromskiego 2	2 poł. XIX, p. XX	
237.	Twardogóra	dom miesz.	ul. Żeromskiego 4	1910-20	

## 4.2. Wykaz stanowisk archeologicznych

**1. BUKOWINKA**

<b>BUKOWINKA</b>			
<b>Obszar AZP 75-31</b>			
1	Bukowinka	nr 1/3/75-31 AZP Rejestr Zabytków 402/Arch/1968 z 17.12.1968 r.	• grodzisko z okresu średniowiecza (XIV-XV w.)
2	Bukowinka	nr 2/6/75-31 AZP	• wieś średniowieczna i nowożytna

**2. CHEŁSTÓW**

<b>CHEŁSTÓW</b>			
<b>Obszar AZP 75-33</b>			
3	Chełstów	nr 1/14/75-33 AZP	• ślad osadnictwa z okresu późnego średniowiecza (XV w)
4	Chełstów	nr 2/25/75-33 AZP	• wieś średniowieczna i nowożytna
<b>Stanowisko bez określonej lokalizacji:</b>			
5	Chełstów	nr 3/29/75-33 AZP	• punkt osadniczy z okresu neolitu

**3. CHEŁSTÓWEK**

## 3.6. Wykaz stanowisk archeologicznych:

na terenie Chełstówka nie stwierdzono występowania znalezisk archeologicznych.

## 4. DOMASŁAWICE

<b>DOMASŁAWICE</b>			
<b>Obszar AZP 73-33</b>			
6	Domasławice	nr 2/11/73-33 AZP	<ul style="list-style-type: none"> <li>• obozowisko? z okresu mezolitu</li> <li>• osada kultury łużyckiej z IV-V okresu (halsztat) epoki brązu</li> </ul>
7	Domasławice	nr 3/12/73-33 AZP	<ul style="list-style-type: none"> <li>• ślad osadnictwa z epoki pradziejowej</li> </ul>
<b>Obszar AZP 74-33</b>			
8	Domasławice	nr 9/2/74-33 AZP	<ul style="list-style-type: none"> <li>• ślad osadnictwa z epoki kamienia</li> </ul>
9	Domasławice	nr 8/3/74-33 AZP	<ul style="list-style-type: none"> <li>• ślad osadnictwa z epoki pradziejowej</li> </ul>
10	Domasławice	nr 4/4/74-33 AZP	<ul style="list-style-type: none"> <li>• grób szkieletowy o nieokreślonej chronologii</li> </ul>
11	Domasławice	nr 1/5/74-33 AZP	<ul style="list-style-type: none"> <li>• osada? z okresu wczesnego średniowiecza</li> <li>• osadnictwo z okresu późnego średniowiecza</li> </ul>
12	Domasławice	nr 10/24/74-33 AZP	<ul style="list-style-type: none"> <li>• wieś średniowieczna i nowożytna</li> </ul>
<b>Stanowiska bez określonej lokalizacji:</b>			
13	Domasławice	nr 5/14/74-33 AZP	<ul style="list-style-type: none"> <li>• punkt osadniczy z okresu neolitu</li> </ul>
14	Domasławice	nr 6/15/74-33 AZP	<ul style="list-style-type: none"> <li>• ślad osadniczy z okresu neolitu</li> </ul>
15	Domasławice	nr 7/16/74-33 AZP	<ul style="list-style-type: none"> <li>• punkt osadniczy z epoki brązu</li> </ul>
16	Domasławice	nr 11/25/74-33 AZP	<ul style="list-style-type: none"> <li>• ślad osadnictwa późnośredniowiecznego</li> </ul>
17	Domasławice	nr 12/26/74-33 AZP	<ul style="list-style-type: none"> <li>• gródek stożkowaty – późne średniowiecze</li> </ul>
18	Domasławice	nr 13/27/74-33 AZP	<ul style="list-style-type: none"> <li>• nieokreślone stanowisko o nieokreślonej chronologii</li> </ul>
19	Domasławice	nr 14/28/74-33 AZP	<ul style="list-style-type: none"> <li>• punkt osadniczy o nieokreślonej chronologii</li> </ul>
20	Domasławice	nr 15/29/74-33 AZP	<ul style="list-style-type: none"> <li>• nieokreślone stanowisko o nieokreślonej chronologii</li> </ul>

## 5. DRĄGÓW

<b>DRĄGÓW</b>			
<b>Obszar AZP 73-33</b>			
21	Drągów	nr 4/14/73-33 AZP	<ul style="list-style-type: none"> <li>• ślad osadnictwa z epoki pradziejowej</li> </ul>
22	Drągów	nr 1/15/73-33 AZP	<ul style="list-style-type: none"> <li>• osada z V okresu epoki brązu, kultura łużycka</li> </ul>
23	Drągów	nr 5/16/73-33 AZP	<ul style="list-style-type: none"> <li>• ślad osadnictwa z epoki pradziejowej</li> <li>• ślad osadnictwa z okresu średniowiecza</li> </ul>
24	Drągów	nr 6/18/73-33 AZP	<ul style="list-style-type: none"> <li>• ślad osadnictwa z epoki pradziejowej</li> <li>• ślad osadnictwa z okresu wczesnego średniowiecza, fazy późnej</li> <li>• ślad osadnictwa z okresu średniowiecza</li> </ul>
25	Drągów	nr 7/19/73-33 AZP	<ul style="list-style-type: none"> <li>• ślad osadnictwa z epoki pradziejowej</li> <li>• ślad osadnictwa z okresu późnego średniowiecza</li> </ul>
26	Drągów	nr 2/21/73-33 AZP	<ul style="list-style-type: none"> <li>• znalezisko luźne z okresu neolitu</li> </ul>
27	Drągów	nr 8/22/73-33 AZP	<ul style="list-style-type: none"> <li>• osada produkcyjna ? o nieokreślonej chronologii</li> </ul>
28	Drągów	nr 9/23/73-33 AZP	<ul style="list-style-type: none"> <li>• osada produkcyjna ? o nieokreślonej chronologii</li> </ul>
29	Drągów-Pustkowie	nr 11/25/73-33 AZP	<ul style="list-style-type: none"> <li>• osada hutnicza kultury przeworskiej z okresu wpływów nowożytnych</li> <li>• ślad osadniczy z wczesnego średniowiecza</li> <li>• ślad osadniczy ze średniowiecza i okresu nowożytnego</li> </ul>
30	Drągów-Zakrzów	nr 15/31/73-33 AZP	<ul style="list-style-type: none"> <li>• ślad osadnictwa z okresu późnośredniowiecznego</li> </ul>
<b>Stanowisko bez określonej lokalizacji:</b>			
31	Drągów	nr 3/20/73-33 AZP	<ul style="list-style-type: none"> <li>• skarb o nieokreślonej chronologii</li> </ul>
32	Drągów-Zakrzów	nr 12/28/73-33 AZP	<ul style="list-style-type: none"> <li>• stanowisko nieokreślone – pradzieje</li> </ul>
33	Drągów-Zakrzów	nr 13/29/73-33 AZP	<ul style="list-style-type: none"> <li>• stanowisko nieokreślone – pradzieje</li> </ul>



34	Dragów-Zakrzów	nr 14/30/73-33 AZP	• skarb? z okresu późnego średniowiecza
<b>Stanowiska z lokalizacją przybliżoną:</b>			
35	Dragów-Zakrzów	nr 16/32/73-33 AZP	• nieokreślone stanowisko o nieokreślonej chronologii (lokalizacja „Siba”)
36	Dragów-Zakrzów	nr 17/33/73-33 AZP)	• nieokreślone stanowisko o nieokreślonej chronologii (lokalizacja –w środkowej części wsi, na zachód od szosy, piaskownia
<b>Obszar AZP 74-33</b>			
37	Dragów	nr 10/1/74-33 AZP	• ślad osadnictwa z okresu późnego średniowiecza • osada ? z okresu nowożytnego

## 6. DROGOSZOWICE

<b>DROGOSZOWICE</b>			
<b>Obszar AZP 75-32</b>			
38	Drogoszowice	nr 1/2/75-32 AZP	• ślad osadnictwa z okresu neolitu
<b>Obszar AZP 75-33</b>			
39	Drogoszowice	nr 4/26/75-33 AZP	• wieś średniowieczna i nowożytna
<b>Stanowiska bez określonej lokalizacji</b>			
40	Drogoszowice	nr 2/15/75-33 AZP	• znalezisko luźne z okresu neolitu
41	Drogoszowice	nr 3/16/75-33 AZP	• gródek stożkowy z okresu późnego średniowiecza

## 7. DROŹDŹĘCIN (DROŹĘCIN)

<b>DROŹDŹĘCIN</b>			
<b>Obszar AZP 73-33</b>			
42	Drożdżęcın	nr 1/2/73-33 AZP	• znalezisko luźne z epoki kamienia i I okresu epoki brązu

## 8. GOLA WIELKA

<b>GOLA WIELKA</b>			
<b>Obszar AZP 75-33</b>			
43	Gola Wielka	nr 5/21/75-33 AZP	• osada ? z okresu nowożytnego (XVII-XVIII w.)
44	Gola Wielka	nr 6/22/75-33 AZP	• ślad osadnictwa z okresu późnego średniowiecza • ślad osadnictwa z okresu nowożytnego
45	Gola Wielka	nr 7/23/75-33 AZP	• ślad osadnictwa z okresu nowożytnego XVII-XVIII w
<b>Stanowiska bez określonej lokalizacji:</b>			
46	Gola Wielka	nr 1/17/75-33 AZP	• znalezisko luźne z okresu neolitu
47	Gola Wielka	nr 2/18/75-33 AZP	• nieokreślony rodzaj stanowiska z okresu średniowiecza
48	Gola Wielka	nr 4/20/75-33 AZP	• nieokreślony rodzaj stan. o nieokreślonej chronologii
49	Gola Wielka	nr 8/30/75-33 AZP	• znalezisko luźne z okresu epoki kamienia
50	Gola Wielka	nr 9/31/75-33 AZP	• znalezisko luźne z okresu późnego średniowiecza
<b>Stanowiska z lokalizacją przybliżoną:</b>			
51	Gola Wielka	nr 3/19/75-33 AZP	Na północny-wschód od wsi • znalezisko luźne z okresu późnego średniowiecza • nieokreślony rodzaj stan. o nieokreślonej chronologii

## 9. GOSZCZ

<b>GOSZCZ</b>			
<b>Obszar AZP 74-32</b>			
52	Goszcz	nr 14/5/74-32 AZP	• osada hutnicza ? z okresu późnego średniowiecza
53	Goszcz	nr 15/6/74-32 AZP	• osada hutnicza ? z okresu późnego średniowiecza i okresu nowożytnego
54	Goszcz	nr 7/7/74-32 AZP	• znalezisko luźne z epoki kamienia • osada z okresu wczesnego średniowiecza
55	Goszcz	nr 8/8/74-32 AZP	• osada z okresu neolitu
56	Goszcz	nr 1/9/74-32 AZP Rejestr Zabytków Kuźnica Goszczańska 346/Arch/1968 z 27.09.1968 r.	• obozowisko z okresu mezolitu • osada ? z okresu neolitu • osada ? z epoki pradziejowej
57	Goszcz	nr 18/19/74-32 AZP	• osada hutnicza z okresu nowożytnego
58	Goszcz – Kuźnica Goszczańska	nr 19/25/74-32 AZP	• osada średniowieczna i nowożytna
<b>Obszar AZP 74-33</b>			
59	Goszcz	nr 6/6/74-33 AZP	• nieokreślony rodzaj stanowiska z III-IV okresu epoki brązu
60	Goszcz	nr 5/7/74-33 AZP	• nieokreślony rodzaj stanowiska z epoki kamienia • nieokreślony rodzaj stanowiska z okresu pradziejowego
61	Goszcz	nr 13/8/74-33 AZP	• znalezisko luźne z epoki kamienia i I okresu epoki brązu
62	Goszcz	nr 11/9/74-33 AZP	• nieokreślony rodzaj stanowiska z epoki neolitu
63	Goszcz	nr 2/10/74-33 AZP Rejestr Zabytków 254/Arch/1966 z 05.12.1966 r.	• cmentarzysko kurhanowe kultury łużyckiej z III-V okresu (halsztat) epoki brązu • nieokreślony rodzaj stanowiska z okresu wpływów rzymskich
64	Goszcz	nr 4/11/74-33 AZP	• osada ? z okresu mezolitu
65	Goszcz	nr 16/21/74-33 AZP	• wieś średniowieczna i nowożytna
66	Goszcz	nr 17/22/74-33 AZP	• zespół pałacowo-parkowy XVIII – XX w
<b>Stanowiska bez określonej lokalizacji:</b>			
67	Goszcz	nr 9/17/74-33 AZP	• nieokreślony rodzaj stanowiska z okresu wczesnego średniowiecza
68	Goszcz	nr 10/18/74-33 AZP	• nieokreślony rodzaj stanowiska z okresu średniowiecza
69	Goszcz	nr 12/19/74-33 AZP	• skarb z okresu średniowiecza
70	Goszcz	nr 3/20/74-33 AZP	• nieokreślony rodzaj stanowiska z okresu wczesnego średniowiecza
71	Goszcz	nr 20/30/74-33 AZP	• punkt osadniczy z I okresu epoki brązu, kultura unietycka
72	Goszcz	nr 21/31/74-33 AZP	• ślad osadnictwa z okresu późnego średniowiecza

## 10. GRABOWNO MAŁE

<b>GRABOWNO MAŁE</b>			
<b>Obszar AZP 74-32</b>			
73	Grabowno Małe	nr 1/4/74-32 AZP	• znalezisko luźne z epoki kamienia • osada ? z okresu wczesnego średniowiecza
74	Grabowno Małe	nr 9/3/74-32 AZP	• ślad osadnictwa z epoki kamienia
75	Grabowno Małe	nr 10/21/74-32 AZP	• wieś średniowieczna i nowożytna
76	Grabowno Małe-Brodowce	nr 11/22/74-32 AZP	• ślad osadnictwa z okresu późnego średniowiecza i nowożytnego
<b>Stanowiska bez określonej lokalizacji:</b>			
77	Grabowno Małe	nr 4/16/74-32 AZP	• nieokreślony rodzaj stanowiska z okresu neolitu
78	Grabowno Małe	nr 5/17/74-32 AZP	• nieokreślony rodzaj stanowiska z okresu neolitu

79	Grabowno Małe	nr 6/18/74-32 AZP	• nieokreślony rodzaj stanowiska z epoki brązu
<b>Obszar AZP 75-32</b>			
80	Grabowno Małe	nr 2/3/75-32 AZP	• ślad osadniczy z okresu neolitu • osada kultury łużyckiej z epoki brązu
81	Grabowno Małe	nr 3/4/75-32 AZP	• kurhan kultury łużyckiej z II-III okresu epoki brązu
82	Grabowno Małe	nr 7/5/75-32 AZP	• osada z okresu wczesnego średniowiecza • ślad osadnictwa z okresu późnego średniowiecza
83	Grabowno Małe	nr 8/6/75-32 AZP	• ślad osadnictwa z okresu wczesnego średniowiecza?

## 11. GRABOWNO WIELKIE (GRABOWNO DUŻE)

<b>GRABOWNO WIELKIE</b>			
<b>Obszar AZP 75-32</b>			
84	Grabowno W.	nr 1/7/75-32 AZP	• cmentarzysko kultury łużyckiej • ślad osadnictwa z epoki pradziejowej • osada z okresu wczesnego średniowiecza (VI-IX w.)
85	Grabowno W.	nr 2/8/75-32 AZP	• osada kultury przeworskiej z późnego okresu lateńskiego
86	Grabowno W.	nr 3/9/75-32 AZP	• ślad osadnictwa z okresu neolitu • ślad osadnictwa z okresu wczesnego średniowiecza
87	Grabowno W.	nr 4/10/75-32 AZP Rejestr Zabytków 110/Arch/1965 z 21.04.1965 r.	• grodzisko z okresu wczesnego średniowiecza (VI-IX w.)
88	Grabowno W.	nr 5/11/75-32 AZP	• osada z okresu neolitu • cmentarzysko z epoki brązu
89	Grabowno W.	nr 6/12/75-32 AZP	• osada z okresu wczesnego średniowiecza (VI-IX w.) • osada z okresu średniowiecza
90	Grabowno W.	nr 7/13/75-32 AZP	• osada z okresu wczesnego średniowiecza • ślad osadnictwa z okresu wczesnego średniowiecza (VIII-1. poł. X w.) • ślad osadnictwa z okresu wczesnego średniowiecza (2. poł. X w.-XI w.) • osada z okresu średniowiecza
91	Grabowno W.	nr 8/14/75-32 AZP	• osada kultury przeworskiej • osada z okresu wczesnego średniowiecza (VI-IX w.)
92	Grabowno W.	nr 17/23/75-32 AZP	• ślad osadnictwa kultury przeworskiej ? z okresu wpływów rzymskich ? • ślad osadnictwa z okresu wczesnego średniowiecza ?
93	Grabowno W.	nr 18/24/75-32 AZP	• osada kultury przeworskiej, z okresu wpływów rzymskich (faza D) • ślad osadnictwa kultury łużyckiej • ślad osadnictwa z okresu wczesnego średniowiecza (XII-XIII w.)
94	Grabowno W.	nr 19/25/75-32 AZP	• osada kultury przeworskiej, z okresu wpływów rzymskich (faza D) • ślad osadnictwa z epoki pradziejowej
95	Grabowno W.	nr 20/26/75-32 AZP	• osada z okresu wczesnego średniowiecza (XI - 1. poł. XIII w.) • ślad osadnictwa z okresu późnego średniowiecza
96	Grabowno W.	nr 21/27/75-32 AZP	• ślad osadnictwa z okresu wczesnego średniowiecza
97	Grabowno W.	nr 22/28/75-32 AZP	• osada z okresu wczesnego średniowiecza (2. poł. X - XII w.) • ślad osadnictwa z okresu późnego średniowiecza
98	Grabowno W.	nr 23/29/75-32 AZP	• osada z okresu wczesnego średniowiecza (2. poł. X - XII w.)

99	Grabowno W.	nr 24/30/75-32 AZP	<ul style="list-style-type: none"> <li>osada kultury przeworskiej, z okresu wpływów rzymskich (faza C-D)</li> <li>śląd osadnictwa kultury łużyckiej</li> <li>śląd osadnictwa z okresu późnego średniowiecza</li> </ul>
100	Grabowno W.	nr 25/31/75-32 AZP	osada z okresu wczesnego średniowiecza (VI-IX w.)
101	Grabowno W.	nr 26/32/75-32 AZP	<ul style="list-style-type: none"> <li>osada z okresu wczesnego średniowiecza (VI-IX w.)</li> <li>śląd osadnictwa z okresu późnego średniowiecza</li> </ul>
102	Grabowno W.	nr 27/33/75-32 AZP	<ul style="list-style-type: none"> <li>osada kultury łużyckiej z epoki brązu</li> <li>osada kultury przeworskiej ?</li> <li>śląd osadnictwa z epoki pradziejowej</li> <li>osada z okresu wczesnego średniowiecza</li> </ul>
103	Grabowno W.	nr 28/34/75-32 AZP	osada kultury przeworskiej, z wczesnej fazy okresu wpływów rzymskich
104	Grabowno W. - Kolonia Grabowno	nr 29/39/75-32 AZP	śląd osadnictwa z późnego średniowiecza
105	Grabowno W.	nr 30/41/75-32 AZP	śląd osadnictwa kultury łużyckiej z epoki brązu,
106	Grabowno W.	nr 31/42/75-32 AZP	wieś średniowieczna i nowożytna
107	Grabowno W.	nr 32/43/75-32 AZP Rejestr Zabytków 401/Arch/1968 z 17.12.1968 r.	wały ziemne, średniowiecze
<b>Stanowiska bez określonej lokalizacji:</b>			
108	Grabowno W.	nr 9/15/75-32 AZP	śląd osadnictwa z okresu wczesnego średniowiecza
109	Grabowno W.	nr 10/16/75-32 AZP	śląd osadnictwa z epoki kamienia
110	Grabowno W.	nr 11/17/75-32 AZP	śląd osadnictwa kultury łużyckiej z epoki brązu
111	Grabowno W.	nr 12/18/75-32 AZP	śląd osadnictwa z epoki pradziejowej
112	Grabowno W.	nr 13/19/75-32 AZP	śląd osadnictwa z epoki pradziejowej
113	Grabowno W.	nr 14/20/75-32 AZP	śląd osadnictwa z epoki kamienia
114	Grabowno W.	nr 15/21/75-32 AZP	śląd osadnictwa z epoki kamienia
115	Grabowno W.	nr 16/22/75-32 AZP	śląd osadnictwa z okresu wczesnego średniowiecza

## 12. KUŹNIA STARA

(STARA KUŹNIA, KUŹNICA GOSZCZAŃSKA  
obręb geodezyjny: KUŹNIA GOSZCZAŃSKA)

### 3.6. Wykaz stanowisk archeologicznych:

na terenie Kuźni Starej nie stwierdzono występowania znalezisk archeologicznych.

## 13. ŁAZISKO

(ŁAZISKA)

<b>ŁAZISKO</b>			
<b>Obszar AZP 73-33</b>			
116	Łazisko	nr 9/24/73-33 AZP	wieś średniowieczna i nowożytna
<b>Stanowiska bez określonej lokalizacji:</b>			
117	Łazisko	nr 1/9/73-33 AZP	osadnictwo z okresu późnego średniowiecza
118	Łazisko	nr 2/10/73-33 AZP	znalezisko luźne z okresu neolitu
119	Łazisko	nr 10/26/73-33 AZP	grób szkieletowy o nieokreślonej chronologii

120	Łazisko	nr 11/27/73-33 AZP	• grób szkieletowy o nieokreślonej chronologii
-----	---------	--------------------	--

### 13.1. BRZEZINA (BRZEZINY)

<b>ŁAZISKO-BRZEZINA</b>			
<b>Obszar AZP 73-33</b>			
121	Łazisko-Brzezina	nr 8/8/73-33 AZP	• ślad osadnictwa z epoki pradziejowej • osada ? z epoki brązu – okres halsztacki

### 13.3. PORĘBY

<b>ŁAZISKO-PORĘBY</b>			
<b>Obszar AZP 73-33</b>			
122	Łazisko-Poręby	nr 5/3/73-33 AZP	• osada produkcyjna ? o nieokreślonej chronologii
123	Łazisko-Poręby	nr 6/4/73-33 AZP	• ślad osadnictwa z okresu średniowiecznego
124	Łazisko-Poręby	nr 3/5/73-33 AZP	• znalezisko luźne z epoki neolitu • znalezisko luźne z epoki brązu - okres halsztacki • osada kultury łużyckiej z III-V okresu epoki brązu • ślad osadnictwa z epoki pradziejowej • ślad osadnictwa z okresu nowożytnego
125	Łazisko-Poręby	nr 4/6/73-33 AZP	• osada ? kultury przeworskiej z okresu wpływów rzymskich (IV w.)
126	Łazisko-Poręby	nr 7/7/73-33 AZP	• ślad osadnictwa kultury łużyckiej, z epoki brązu okres halsztacki • ślad osadnictwa z okresu późnego średniowiecza

### 14. MOSZYCE

<b>MOSZYCE</b>			
<b>Obszar AZP 74-32</b>			
127	Moszyce	nr 2/10/74-32 AZP	• osada ? z okresu mezolitu
128	Moszyce	nr 4/11/74-32 AZP Rejestr Zabytków 347/Arch/1968 z 05.04.1968 r.	• osada z okresu neolitu
129	Moszyce	nr 3/12/74-32 AZP	• osada ? z okresu mezolitu
130	Moszyce	nr 6/24/74-32 AZP	• ślad osadnictwa z epoki kamienia • ślad osadnictwa z okresu późnego średniowiecza
<b>Obszar AZP 74-33</b>			
131	Moszyce	nr 1/12/74-33 AZP Rejestr Zabytków 3/Arch/2000 z 28.03.2000 r.	• gródek stożkowy z okresu średniowiecza
132	Moszyce	nr 5/13/74-33 AZP	• osada hutnicza? z okresu wpływów rzymskich • ślad osadnictwa z okresu wczesnego średniowiecza

### 15. NOWA WIEŚ GOSZCZAŃSKA

<b>NOWA WIEŚ GOSZCZAŃSKA</b>			
<b>Obszar AZP 73-32</b>			
133	Nowa W.G.	nr 16/27/73-32 AZP	• ślad osadnictwa z epoki pradziejowej
134	Nowa W.G.	nr 7/28/73-32 AZP	• osada z okresu wpływów rzymskich

135	Nowa W.G.	nr 4/29/73-32 AZP	<ul style="list-style-type: none"> <li>• osada ? kultury łużyckiej, z epoki brązu - okres halsztacki</li> <li>• osada kultury przeworskiej z okresu wpływów rzymskich</li> <li>• osada z epoki pradziejowej</li> <li>• ślad osadnictwa z okresu średniowiecza</li> </ul>
136	Nowa W.G.	nr 17/30/73-32 AZP	<ul style="list-style-type: none"> <li>• ślad osadnictwa z epoki pradziejowej</li> <li>• ślad osadnictwa z okresu wczesnego średniowiecza</li> </ul>
137	Nowa W.G.	nr 18/31/73-32 AZP	<ul style="list-style-type: none"> <li>• nieokreślony rodzaj stanowiska o nieokreślonej chronologii</li> </ul>
138	Nowa W.G.	nr 19/32/73-32 AZP	<ul style="list-style-type: none"> <li>• osada ? z okresu późnego średniowiecza</li> </ul>
139	Nowa W.G.	nr 20/37/73-32 AZP	<ul style="list-style-type: none"> <li>• ślad osadnictwa z okresu wczesnego średniowiecza, fazy D</li> <li>• osada ? z okresu późnego średniowiecza</li> </ul>
140	Nowa W.G.	nr 12/38/73-32 AZP	<ul style="list-style-type: none"> <li>• ślad osadnictwa z późnego okresu wpływów rzymskich</li> <li>• ślad osadnictwa z okresu wczesnego średniowiecza?</li> </ul>
141	Nowa W.G.	nr 3/39/73-32 AZP	<ul style="list-style-type: none"> <li>• obozowisko z epoki mezolitu</li> <li>• skarb z epoki brązu - okres halsztacki</li> <li>• osada kultury przeworskiej z okresu wpływów rzymskich (III w)</li> <li>• grób ciałopalny kultury przeworskiej z okresu wpływów rzymskich</li> <li>• osada kultury przeworskiej z okresu wędrówek ludów</li> <li>• osada z okresu wczesnego średniowiecza</li> <li>• ślad osadnictwa z okresu późnego średniowiecza</li> </ul>
142	Nowa W.G.	nr 21/40/73-32 AZP	<ul style="list-style-type: none"> <li>• osada kultury przeworskiej z późnego okresu wpływów rzymskich</li> </ul>
143	Nowa W.G.	nr 22/42/73-32 AZP	<ul style="list-style-type: none"> <li>• osada z okresu późnego średniowiecza</li> </ul>
144	Nowa W.G.	nr 1/43/73-32 AZP	<ul style="list-style-type: none"> <li>• cmentarzysko ciałopalne z okresu wpływów rzymskich ( I-II w.)</li> </ul>
145	Nowa W.G.	nr 13/47/73-32 AZP	<ul style="list-style-type: none"> <li>• znalezisko luźne kultury przeworskiej z okresu wpływów rzymskich</li> <li>• ślad osadnictwa o nieokreślonej chronologii</li> </ul>
146	Nowa W.G.	nr 2/48/73-32 AZP	<ul style="list-style-type: none"> <li>• osada z okresu epoki kamienia</li> <li>• osada wczesnośredniowieczna (X-XIII w.)</li> </ul>
147	Nowa W.G.	nr 5/49/73-32 AZP	<ul style="list-style-type: none"> <li>• osada ? z młodszej epoki kamienia-neolit</li> <li>• osada kultury przeworskiej z okresu wpływów rzymskich</li> <li>• osada ? z okresu wczesnego średniowiecza</li> </ul>
148	Nowa W.G.	nr 23/50/73-32 AZP	<ul style="list-style-type: none"> <li>• ślad osadnictwa o nieokreślonej chronologii</li> </ul>
149	Nowa W.G.	nr 14/51/73-32 AZP	<ul style="list-style-type: none"> <li>• znalezisko luźne z okresu wczesnego średniowiecza</li> </ul>
150	Nowa W.G.	nr 15/52/73-32 AZP	<ul style="list-style-type: none"> <li>• znalezisko luźne z okresu wczesnego średniowiecza</li> </ul>
150	Nowa W.G.	nr 25/54/73-32 AZP	<ul style="list-style-type: none"> <li>• wieś średniowieczna i nowożytna</li> </ul>
<b>Stanowiska bez określonej lokalizacji:</b>			
152	Nowa W.G.	nr 8/33/73-32 AZP	<ul style="list-style-type: none"> <li>• nieokreślony rodzaj stanowiska z OWR ( I w. n.e.)</li> </ul>
153	Nowa W.G.	nr 9/34/73-32 AZP	<ul style="list-style-type: none"> <li>• cmentarzysko szkieletowe z XII w.</li> </ul>
154	Nowa W.G.	nr 10/35/73-32 AZP	<ul style="list-style-type: none"> <li>• nieokreślony rodzaj stanowiska, pradzieje</li> </ul>
155	Nowa W.G.	nr 11/36/73-32 AZP	<ul style="list-style-type: none"> <li>• nieokreślony rodzaj stanowiska z epoki brązu</li> </ul>
<b>Obszar AZP 73-33</b>			
156	Nowa W.G.	nr 6/13/73-33 AZP	<ul style="list-style-type: none"> <li>• osada kultury łużyckiej z okresu epoki brązu</li> <li>• osada kultury przeworskiej z okresu wpływów rzymskich</li> <li>• osada ? z okresu wczesnego/późnego średniowiecza</li> </ul>
157	Nowa W.G.	nr 24/17/73-33 AZP	<ul style="list-style-type: none"> <li>• ślad osadnictwa z epoki pradziejowej</li> <li>• osada ? z okresu wczesnego średniowiecza (późnych faz)</li> <li>• osada ? z okresu średniowiecza</li> </ul>

## 16. OLSZÓWKA

<b>OLSZÓWKA</b>			
<b>Obszar AZP 74-32</b>			
<b>Stanowiska bez określonej lokalizacji:</b>			
158	Olszówka	nr 1/15/74-32 AZP	• cmentarzysko ciałopalne i szkieletowe o nieokreślonej chronologii

## 17. SĄDROŻYCE (SĘDROŻYCE)

<b>SĄDROŻYCE</b>			
<b>Obszar AZP 75-32</b>			
159	Sądrożyce	nr 1/35/75-32 AZP	• osada kultury przeworskiej z okresu późnolateńskiego
<b>Obszar AZP 75-33</b>			
160	Sądrożyce	nr 4/12/75-33 AZP	• osada ? z okresu nowożytnego z XVI-XVIII w.
161	Sądrożyce	nr 5/13/75-33 AZP	• ślad osadnictwa z okresu średniowiecza XIV-XV w.
<b>Stanowiska bez określonej lokalizacji:</b>			
162	Sądrożyce	nr 2/10/75-33 AZP	• nieokreślony rodzaj stanowiska z okresu neolitu
163	Sądrożyce	nr 3/11/75-33 AZP	• cmentarzysko ciałopalne kultury łużyckiej z IV-V okresu epoki brązu
164	Sądrożyce	nr 6/27/75-33 AZP	• punkt osadniczy – pradziejowe, neolit?
165	Sądrożyce	nr 7/28/75-33 AZP	• miejsce kultu – kamień

## 18. SOSNÓWKA

<b>SOSNÓWKA</b>			
<b>Obszar AZP 75-32</b>			
166	Sosnówka	nr 4/36/75-33 AZP	• osada kultury łużyckiej z epoki brązu • ślad osadnictwa z epoki pradziejowej • osada z okresu wczesnego i późnego średniowiecza
167	Sosnówka	nr 5/37/75-33 AZP	• osada kultury przeworskiej z okresu wpływów rzymskich (fazy D) • ślad osadnictwa z okresu późnego średniowiecza
<b>Obszar AZP 76-32</b>			
168	Sosnówka	nr 1/13/76-32 AZP	• osada z okresu późnego średniowiecza
169	Sosnówka	nr 2/14/76-32 AZP	• osada z okresu późnego średniowiecza
170	Sosnówka	nr 3/15/76-32 AZP	• ślad osadnictwa z epoki pradziejowej • osada z okresu późnego średniowiecza

## 19. TWARDOGÓRA

<b>TWARDOGÓRA</b>			
<b>Obszar AZP 74-32</b>			
171	Twardogóra	nr 1/13/74-32 AZP	• osada ? z epoki mezolitu
172	Twardogóra	nr 12/14/74-32 AZP	• zamek z XIV w.
173	Twardogóra	nr 13/23/74-32 AZP	• miasto średniowieczne i nowożytne
174	Twardogóra	nr 15/26/74-32 AZP	• obozowisko z epoki mezolitu
<b>Obszar AZP 75-32</b>			
175	Twardogóra	nr 2/38/75-32 AZP	• osada kultury przeworskiej z okresu wpływów rzymskich (fazy D)
176	Twardogóra	nr 13/40/75-32 AZP	• miasto średniowieczne i nowożytne

177	Twardogóra	nr 14/44/75-32 AZP	• cmentarzysko ciałopalne kultury łużyckiej
<b>Obszar AZP 75-33</b>			
<b>Stanowiska bez określonej lokalizacji:</b>			
178	Twardogóra	nr 3/1/75-33 AZP	• obozowisko ? z epoki mezolitu
179	Twardogóra	nr 4/2/75-33 AZP	• nieokreślony rodzaj stanowiska z epoki kamienia
180	Twardogóra	nr 5/3/75-33 AZP	• nieokreślony rodzaj stanowiska z epoki neolitu
181	Twardogóra	nr 6/4/75-33 AZP	• nieokreślony rodzaj stanowiska o nieokreślonej chronologii
182	Twardogóra	nr 7/5/75-33 AZP	• nieokreślony rodzaj stanowiska kultury przedłużyckiej z II okresu epoki brązu
183	Twardogóra	nr 8/6/75-33 AZP	• cmentarzysko ciałopalne kultury łużyckiej z okresu halsztackiego
184	Twardogóra	nr 9/7/75-33 AZP	• osada ? kultury łużyckiej z okresu halsztackiego
185	Twardogóra	nr 10/8/75-33 AZP	• nieokreślony rodzaj stanowiska z okresu średniowiecza
186	Twardogóra	nr 11/9/75-33 AZP	• nieokreślony rodzaj stanowiska z okresu średniowiecza

## 19.2. STARA TWARDOGÓRA

### UWAGA:

Miejscowość opracowana w ramach wytycznych konserwatorskich dla miasta Twardogóry. Nin. rozdział podaje dane historyczne dotyczące tylko tej osady.

### 4.3. Cmentarze nieczynne.

#### Na terenie gminy znajdują się następujące nieczynne cmentarze ;

- Chelstów, dawny cmentarz katolicki przy kościele, działka nr 158,
- Domasławice, cmentarz ewangelicki
- Drogoszewice, cmentarz ewangelicki w zachodniej części wsi na działce nr 63/2,
- Gola Wielka, cmentarz ewangelicki, działka nr 63,
- Goszcz, cmentarz ewangelicki na działce nr 100/5,
- Grabowno Małe, dawny cmentarz katolicki przy kościele na działce nr 97 cmentarz ewangelicki na wschód od wsi na działce nr 257,
- Grabowno Wielkie, cmentarz ewangelicki, na działce nr 323, cmentarz ewangelicki, działka nr 194,
- Kuźnia Goszczańska (Stara Kuźnia), cmentarz ewangelicki na wschód od zabudowy wsi na części działki nr 33,
- Moszyce, cmentarz ewangelicki, działka nr 66,
- Nowa Wieś Goszczańska, cmentarz ewangelicki na wschód od wsi na działce nr 109,
- Olszówka, cmentarz ewangelicki działka nr 170,
- Sądrożyce (Dąbrowa) , cmentarz ewangelicki działka nr 109,

## 5. UWARUNKOWANIA WYNIKAJĄCE Z WARUNKÓW I JAKOŚCI ŻYCIA MIESZKAŃCÓW, W TYM OCHRONY ICH ZDROWIA.

### 5.1. Ludność miasta i gminy Twardogóra w końcu roku 2006 wynosiła 12 933 osoby.

Stosunek ilości kobiet do ilości mężczyzn (6 510 kobiet i 6 423 mężczyzn) utrzymuje się na stałym poziomie 1 do 1.

Nadal dominującą grupę stanowią osoby w wieku produkcyjnym, przy dość niskim poziomie liczby ludności w wieku poprodukcyjnym i wysokim poziomie liczby ludności w wieku przedprodukcyjnym. Na 100 osób w wieku nieprodukcyjnym przypada obecnie 60 osób w wieku produkcyjnym – generalnie więc można zauważyć tendencję spadkową, gdyż w roku 2001 były to 64 osoby, a w roku 2002 odnotowano 62 osoby.

Wskaźnik przyrostu naturalnego miasta i gminy Twardogóra jest dość wysoki i wynosi 3,3, podczas gdy dla powiatu oleśnickiego wskaźnik ten wynosi 1,9, a dla całego regionu –1,1 (dane za rok 2002).



Ciekawą tendencją jest zanotowane, po raz pierwszy od ostatnich trzech lat, w roku 2003 dodatnie saldo migracji wewnętrznej.

Zatrzymanie odpływu mieszkańców z gminy, a nawet zanotowanie ich przyływu, może być wynikiem np. zwiększenia możliwości zakupu gruntów pod zabudowę w cenie atrakcyjniejszej niż np. w okolicach Wrocławia.

Średni wiek mieszkańców gminy można określić jako młody: blisko 60% liczby mieszkańców stanowią osoby w wieku od 20 do 60 lat.

#### **Liczba mieszkańców w gminie Twardogóra na przestrzeni lat 2003 – 2006.**

Pod koniec 2006 r. ( stan na dzień 31.12.2006) gminę Twardogóra zamieszkiwało **12 933** osób. Mężczyźni było 6 432 a kobiet 6 501. W mieście Twardogóra mieszka 6 901 osób a na wsiach 6032 osób. W roku 2006 urodziło się 133 dzieci a zmarło 111 osób. Przyrost naturalny jest dodatni. Ludność w wieku przedprodukcyjnym to 2 816 osób, w wieku produkcyjnym 8 504, poprodukcyjnym 1 613.

Ludność 2006r. **12 933** osób

Ludność 2005r. **12 946** osób

Ludność 2004r. **12 910** osób

Ludność 2003r. **12 856** osób

#### 5.2. Rynek pracy i bezrobocie

Zjawisko, jakim jest bezrobocie, nadal jest jednym z podstawowych problemów miasta i gminy Twardogóra.

#### Bezrobocie na przestrzeni lat 2003 – 2006 w gminie Twardogóra

<b>rok</b>	<b>2003</b>	<b>2004</b>	<b>2005</b>	<b>2006</b>
Bezrobocie zarejestrowane na terenie gminy Twardogóra	1649 osób	1283 osób	1021 osób	730 osób
Osób ogółem	12856	12910	12946	12933
% bezrobocia	13,00%	10,00%	8,00%	6,00%
Bezrobocie zarejestrowane na terenie powiatu oleśnickiego	10121 osób	8952 osób	7795 osób	5907 osób
Osób ogółem	103507	103570	103522	103612
% bezrobocia	10,00%	9,00%	8,00%	6,00%

Bezrobocie w gminie Twardogóra na tle powiatu oleśnickiego kształtuje się podobnie. Pod koniec 2006r. Bezrobocie zostało zarejestrowane na poziomie 6% zarówno w powiecie jak i w gminie.

Na podstawie zestawionych danych stwierdzić należy, że bezrobocie spada.

Można stwierdzić, iż główne przyczyny bezrobocia wynikają z problemów o zasięgu ogólnokrajowym:

- wchodzenie na rynek kolejnych roczników wyżu demograficznego
- niedostateczne tempo wzrostu dochodu narodowego
- wysokie koszty pracy

- rejestracje z powodu chęci uzyskania świadczeń z zakresu służby zdrowia

### 5.3. Zasoby mieszkaniowe

Na terenie gminy Twardogóra znajduje się 3 695 mieszkań, które składają się z 15 086 izb mieszkalnych. Ogólna powierzchnia mieszkań wynosi 291 956 m<sup>2</sup>. Ilość mieszkań w mieście to: 2043 a na wsiach 1652.

**Stan wyposażenia w instalacje techniczno sanitarne:**  
mieszkania wyposażone w instalacje techniczno – sanitarne:

Rodzaj instalacji	Liczba mieszkań w gminie Twardogóra	%	Średnia dla powiatu oleśnickiego	Średnia dla województwa dolnośląskiego
wodociąg	3444	93,0 0%	96,00%	98,00%
ustęp spłukiwany	3063	83,0 0%	89,00%	88,00%
łazienka	3043	67,0 0%	88,00%	87,00%
centralne ogrzewanie	2483	67,0 0%	76,00%	76,00%
gaz sieciowy	91	0,02 %	46,00%	66,00%

Przeciętna powierzchnia użytkowa jednego mieszkania to 79m<sup>2</sup>. Przepiętna powierzchnia użytkowa jednego mieszkania przypadająca na 1 mieszkańca to 22m<sup>2</sup>.

Znaczny wpływ na stosunkowo niskie zagęszczenie ma spadkowa liczba mieszkańców, a jednocześnie realizacja nowej zabudowy jednorodzinnej w gminie. Zabudowa ta z budynkami wieloizbowymi przekraczającymi ilość osób rodziny inwestora, podobnie jak zabudowa już istniejąca - wpływa na podany wyżej b. korzystny wskaźnik izbowy i powierzchniowy.

### Mieszkania według okresu budowy budynków

Wiek budynku	Ilość mieszkań	% ogółu
Przed 1918	647	19,57
1918 – 1944	964	29,16
1945 – 1970	359	10,86
1971 – 1978	403	12,19
1979 – 1988	501	15,15
1989 - 2002	432	13,07

Na terenie gminy zabudowa z przed 1945 r. stanowi ok. 50 % ogólnej liczby mieszkań.

Budynki , szczególnie te położone na terenach wiejskich wymagają pilnych remontów, stanowią one ok. 2/3 tych zasobów.

Wskaźniki te świadczą o średnim standardzie wyposażenia w porównaniu z gminami ościennymi. Brak sieci przewodowej gazu ziemnego obniża standard mieszkań. Wiadomo jednak, że min. 15 % budynków jednorodzinnych posiada własne instalacje na gaz ciekły, konfekcjonowany, a ilość tych instalacji ciągle rośnie.

Poniższa tabela przedstawia stan zasobów mieszkaniowych i standardy zamieszkiwania w gminie pod koniec lat: 1995, 2002 i 2005:

## Stan zasobów mieszkaniowych i standardy zamieszkiwania

l.p.	miejscowość	Liczba budynków	mieszkania	izby	pow. użytk.	wyposażenie mieszkań					
						wodoc.	w.c.	Łazienka	c.o.	c. wod.	gaz
<b>1995r.</b>											
1	<b>Drożdżecin</b>	22	22	97	1835	9	6	9	3	7	0
2	<b>Łazisko</b>	40	45	185	3629	23	20	22	13	21	0
3	<b>Nowa Wieś Goszczańsk.</b>	54	79	291	5225	53	31	39	30	37	0
4	<b>Drągów</b>	45	59	217	3848	36	23	33	9	20	0
5	<b>Kuźnia Goszczańska</b>	10	18	54	785	10	1	1	0	2	0
6	<b>Goszcz</b>	173	253	970	18950	204	147	148	98	124	0
7	<b>Domasławice</b>	63	71	272	5050	36	31	33	25	30	0
8	<b>Moszyce</b>	91	103	450	9120	95	66	73	64	70	0
9	<b>Gola Wielka</b>	28	30	115	2120	9	7	8	4	8	0
10	<b>Chelstówek</b>	52	52	260	5160	42	38	40	34	38	0
11	<b>Olszówka</b>	67	67	245	5075	30	18	27	17	27	0
12	<b>Grabowno Małe</b>	79	83	340	6350	24	18	24	10	24	0
13	<b>Bukowinka</b>	36	36	131	2442	8	4	6	6	7	0

ZMIANA STUDIUM UWARUNKOWAŃ I KIERUNKÓW ZAGOSPODAROWANIA PRZESTRZENNEGO GMINY TWARDOGÓRA

14	<b>Grabowno Wielkie</b>	171	313	1124	18650	237	187	179	151	168	0
15	<b>Sądrożyce</b>	62	63	266	5280	31	24	29	19	28	0
16	<b>Chelstów</b>	45	50	203	3452	19	15	18	22	17	0
17	<b>Drogoszewice</b>	42	42	155	2884	20	15	16	10	12	0
18	<b>Sosnówka</b>	41	41	155	3780	31	16	20	11	16	0
19	<b>m. Twardogóra 1995r.</b>	890	1842	7078	123225	1811	1527	1491	1054	1231	0
20	<b>Gmina ogółem 1995 r.</b>	2011	3269	12608	226860	2728	2194	2216	1580	1887	0
<b>2002r.</b>											
21	<b>miasto Twardogóra 2002r.</b>	1947	1890	7783	143386	1875	1745	1691	1341	1448	0
22	<b>Gmina ogółem 2002 r.</b>	3547	3367	14069	270114	3193	2827	2808	2268	2387	0

#### 5.4. Oświata i wychowanie.

##### Wychowanie przedszkolne

Na terenie gminy i powiatu edukacja dzieci na szczeblu przedszkolnym zajmuje się 6 placówek, z czego jedną jest Niepubliczne Przedszkole Sióstr Opatrzności Bożej. Średnia liczebność oddziałów przedszkolnych wynosi 21,29 uczniów na oddział.

##### Szkolnictwo podstawowe i gimnazjalne

Edukacje na szczeblu podstawowym i gimnazjalnym realizują w mieście i gminie Twardogóra następujące placówki:

- Szkoła Podstawowa nr 1 w Twardogórze
- Szkoła Podstawowa nr 2 w Twardogórze
- Szkoła Podstawowa w Chełstowie
- Szkoła Podstawowa w Goszczu
- Szkoła Podstawowa w Grabownie Wielkim
- Gimnazjum Publiczne w Twardogórze

Na terenie gminy realizowane jest także nauczanie na poziomie średnim i zawodowym w Twardogórze działa Zespół Szkół Ponadgimnazjalnych im. Jarosława Iwaszkiewicza podlegający władzom powiatu oleśnickiego.

W jego skład wchodzi:

- 3-letnie Liceum Ogólnokształcące
- 3-letnie Liceum Profilowane z profilem ekonomiczno -administracyjnym
- 4-letnie Technikum kształcące w kierunkach technik ekonomista i technik technolog drewna
- Zasadnicza Szkoła Zawodowa – klasa wielozawodowa.

Ponadto, również pod auspicjami powiatu oleśnickiego, funkcjonuje w Twardogórze Zespół Szkół Specjalnych realizuje kształcenie dzieci i młodzieży na poziomie podstawowym i gimnazjalnym.

#### 5.5. Zdrowie i opieka społeczna.

Na terenie Miasta i Gminy Twardogóra znajdują się następujące placówki świadczące usługi zdrowotne:

- Zespół Publicznych Zakładów Opieki Zdrowotnej w Twardogórze
- Niepubliczny Zakład Opieki Zdrowotnej „Intermedicatus”
- Niepubliczny Zakład Opieki Zdrowotnej „Wamed”
- Stomatologiczny Zakład Specjalistyczny „Omni-Dent” w Twardogórze

W ramach przychodni ZPZOZ w Twardogórze funkcjonują gabinety ogólne – 6 lekarzy pierwszego kontaktu oraz dwa gabinety specjalistyczne – ginekolog i laryngolog.

W przychodni funkcjonuje także zaplecze diagnostyczne.

Ponadto w Goszczu i Grabownie Wielkim funkcjonują Wiejskie Ośrodki Zdrowia, a w Domasławicach punkt medyczny.

#### 5.6. Kultura.

Głównym animatorem życia kulturalnego w Twardogórze jest Biblioteka Publiczna Miasta i Gminy Twardogóra.

Gminną sieć bibliotek tworzą trzy placówki – w Twardogórze oraz filie w Goszczu i w Grabownie Wielkim.

### 5.7. Sport i rekreacja.

Na terenie gminy boiska sportowe zlokalizowane są w Twardogórze ( teren stadionu miejskiego), na terenach wiejskich; w Goszczu, Domasławicach, Chełstowie, Drogoszowicach, Grabownie Wielkim, Grabownie Małym, Sosnówce, Sądrożycach. Boiska wiejskie to najczęściej place sportowe do gier bez specjalnych urządzeń i wyposażenia.

Jak wynika z powyższych danych w 6 wsiach nie ma wydzielonych placów dla celów sportowych. Place zabaw znajdują się w każdej wsi.

### 5.8. Ogrody działkowe.

Ogrody działkowe znajdują się w Twardogórze, zajmując ponad 10 ha.

## 6. UWARUNKOWANIA WYNIKAJACE Z ZAGROŻEŃ BEZPIECZEŃSTWA LUDNOŚCI I JEJ MIENIA.

### 6.1. Strażnice Pożarowe.

Na terenie gminy znajduje się 6 placówek Ochotniczej Straży Pożarnej.

Znajdują się one w - Twardogórze, Grabownie Wielkim, Grabownie Małym, Domasławicach, Goszczu.

Zabezpieczenie p. pożarowe terenów wiejskich w gminie ulega stałej poprawie w związku rozbudową wodociągów wiejskich i znacznych ilości naturalnych i sztucznych zbiorników wodnych.

### 6.2. W Twardogórze zlokalizowany jest posterunek Policji.

## 7. UWARUNKOWANIA WYNIKAJACE Z POTRZEB I MOŻLIWOŚCI ROZWOJU GMINY.

### 7.1. Ocena sytuacji.

W oparciu o dane z Narodowego Spisu Powszechnego oraz Roczniki Statystyczne województwa wrocławskiego , liczba ludności na obszarze gminy w okresie od 1970 r. przedstawiała się następująco.

ROK	MIASTO	GMINA	RAZEM
1970	4284	5883	10167
1975	4859	5936	10795
1977	5027	5932	10959
1985	5592	6073	11665
1987	5756	6066	11822
1988	5976	5817	11793
1990	6434	5684	12118

1993	6723	5853	12576
1994	6782	5808	12590
1995	6808	5843	12651
1996	6970	5824	12794
1997	6967	5909	12876
2002	6875	5923	12798
2005	6883	6005	12946
2006	6901	6065	12966

Z powyższej tabeli wynika, że w gminie następuje stały niewielki przyrost liczby mieszkańców wynoszący na przestrzeni 25 lat 2484 osoby t.j. średnio rocznie ok. 99 osób. Inaczej sytuacja ta wygląda poza miastem. We wsiach gminy w tym samym okresie liczba mieszkańców zmniejszyła się o 40 osób, tj. rocznie po ok. 2 osoby.

Położone na terenie gminy znaczne kompleksy leśne we wschodniej i południowo-zachodniej części posiadają wszelkie cechy dużej przydatności dla celów rekreacyjnych. Przez gminę przechodzą szlaki turystyczne (rowerowe i piesze).

#### **szlaki rowerowe:**

- 1) **SZLAK CZERWONY:** Twardogóra ( Dworzec PKP ) - Trzy Chałupy – Olszówka - Kuźnia Goszczańska – Nowa Wieś Goszczańska – Świniary – Drągów – Goszcz – Troska – Gola Wielka – Chełstów – Drogoszowice – Kolonia Sosnówka – Sosnówka – Sądrożyce – Twardogóra.
- 2) **SZLAK ZIELONY:** Twardogóra PKP – Sądrożyce – Chełstów – Most Piecha – Moszyce – Twardogóra PKP.

#### **Szlaki piesze:**

- 1) **SZLAK NIEBIESKI** ( szlak pieszo – rowerowy, część szlaku archeologicznego ): Grabowno Wielkie ( Dworzec PKP ) - Grabowno Małe – Leśne Domy – Twardogóra – Wesółka – Goszcz – Domasławice – Poręby – Możdżanów – Milicz.
- 2) **SZLAK ŻÓŁTY:** Twardogóra PKP – Sądrożyce – Chełstów – Most Piecha – Moszyce – Twardogóra PKP.

Na terenie gminy znajduje się również nieoznakowany **“Szlak bocianich gniazd”**, który najlepiej przemierzać rowerem. Twardogóra – Goszcz – Drągów – Zakrzów – Drożdżęcín – Poręby.

Obszary leśne spełniają istotną rolę w okresie zbiorów runa leśnego- jagód i grzybów. Tereny te są masowo "najeżdżane" przez mieszkańców aglomeracji wrocławskiej w okresie lato-jesień.

Typową i popularną formą wypoczynku na terenie gminy jest spędzanie czasu wolnego w domku letniskowym w sąsiedztwie lasów i zbiorników wodnych.

Budownictwo letniskowe rozwinięte jest szczególnie w rejonie wsi Sosnówka i Drogoszewice.



Domki te budują głównie mieszkańcy aglomeracji wrocławskiej.

Coraz częściej wypoczynek jest organizowany w gospodarstwach agroturystycznych. Pojawiają się nowe formy wypoczynku np. organizowanie stadnin koni do celów rekreacyjnych ( Sosnówka).

Przez teren gminy przebiega odcinek szlaku turystycznego Nr WR-282-n. prowadzącego ze wsi Uraz do Twardogóry.

Szlak wymaga odnowienia oraz korekty przebiegu a także przedłużenia z Twardogóry w kierunku południowym i dalej do Wrocławia.

Szlak na teren gminy prowadzi z Grabownicy przez Nową Wieś Goszczańską, Goszcz, Twardogórę, Grabowno Wielkie do Brzezinki w gm. Oleśnica.

Walory krajoznawcze i krajobrazowe są zróżnicowane . Poza kompleksami leśnymi występuje tu wiele stawów i cieków, liczne pofałdowania terenu z malowniczymi dolinami i wzgórzami.

Oprócz w/w walorów naturalnych , w gminie znajdują się interesujące zabytki architektoniczne o których mowa w części dot. ochrony zabytków.

## **8. UWARUNKOWANIA WYNIKAJACE ZE STANU PRAWNEGO GRUNTÓW.**

Gmina nie posiada znaczącego zasobu gruntów komunalnych.

Zdecydowana większość gruntów jest własnością prywatną.

Na terenach rolniczej przestrzeni produkcyjnej występują grunty rolne Skarbu Państwa

Grunty leśne stanowią prawie w całości własność Skarbu Państwa w zarządzie Lasów Państwowych.

## **9. UWARUNKOWANIA WYNIKAJACE Z WYSTĘPOWANIA OBIEKTÓW I TERENÓW CHRONIONYCH NA PODSTAWIE PRZEPISÓW ODREBNYCH.**

W studium wskazano obszary i obiekty objęte ochroną na podstawie przepisów odrębnych :

- rezerwat przyrody „Torfowisko koło Grabowna”
- Park Krajobrazowy „Dolina Baryczy”
- obszar sieci Natura 2000
- użytek ekologiczny „Leśne stawki koło Goszcza”
- pomnik przyrody nieożywionej - dwa głazy narzutowe w Goli Wielkiej
- ostoje zwierząt chronionych - dwie bociana czarnego i jedna żółwia błotnego,
- obszary ochrony zbiorników wód podziemnych
- lasy ochronne

Ponadto w studium wskazano do objęcia ochroną :

- planowany obszar chronionego krajobrazu „Wzgórza Trzebnickie”
- zespół stawów w północnej części gminy
- wąwozy na terenie obrębów Śądroyce, Chełstówek i Twardogóra

## **10. UWARUNKOWANIA WYNIKAJACE Z WYSTĘPOWANIA**

## **OBSZARÓW NATURALNYCH ZAGROŻEŃ GEOLOGICZNYCH.**

Nie występują

### **11. UWARUNKOWANIA WYNIKAJĄCE Z WYSTĘPOWANIA UDOKUMENTOWANYCH ZŁÓŻ KOPALIN ORAZ ZASOBÓW WÓD PODZIEMNYCH.**

11.1. Na części obszaru gminy (cz. obrębów Nowa Wieś Goszczańska, Dragów i Drożdżecin) występują złoża gazu ziemnego, gdzie ustanowiono obszar i teren górniczy „Brzostowo”

11.2. Złoża udokumentowane lub zarejestrowane.

- Chełstówek, piasek dla budownictwa. Powierzchnia złoża 1896 m<sup>2</sup>, stan zasobów wg opracowania 8280 ton, złoża bezkolizyjne, nie eksploatowane.  
Złoże zarejestrowane.
- Twardogóra, ility budowlane do produkcji cegły. Złoże udokumentowane. Pow. złoża 36161 m<sup>2</sup>, 99000 - 303000 m<sup>3</sup>.  
Złoże kolizyjne bez możliwości wydobycia, zalane wodą od 20 lat.
- Brzostowo (częściowo na terenie gminy Twardogóra). Udokumentowane.  
Pow. 11,12 km<sup>2</sup>. Gaz bezgazolinowy. Zasoby 1420 mln m<sup>3</sup>. Złoże eksploatowane
- Grabowno I, zarejestrowane, ility i piaski schudzające. Pow. złoża 55320 m<sup>2</sup>.  
Nieeksploatowane, częściowo kolizyjne.
- Olszówka, zarejestrowane. Piaski dla budownictwa. Pow. złoża 7360 m<sup>2</sup>, stan złoża 99000 tys. ton. Złoże częściowo kolizyjne.

11.3. Punkty eksploatacyjne.

Nr punktu wg rejestru

- 1.- Brzeziny, piasek.
- 2.- Nowa Wieś Goszczańska, piasek gruby i żwir.
- 3.- Zakrzów, piasek i żwir.
- 6.- Nowa wieś Goszczańska, piasek drobny.
- 8.- Kuźnica Goszczańska, piasek drobny
- 9.- Kuźnica Goszczańska, piasek średni i żwir.
- 10.- Gola Mała, piasek drobny.
- 12.- Grabowno Małe, piasek różny, żwir.
- 15.- Bukowinka, pospółka.
- 16.- Grabowno Wielkie, piasek i żwir.
- 17.- Grabowno Wielkie, pospółka.
- 19.- Sądroyce, piasek różny, żwir.
- 20.- Chełstów, piasek i żwir.
- 21.- Chełstów, piasek drobny.
- 23.- Dąbrowa, piasek drobny.

11.4. Tereny przebadane w poszukiwaniu surowców.

Grabowno Małe, Grabowno Wielkie, Twardogóra Pd. Dragów Świniary- ility do ceramiki budowlanej. Grabowno W., Łazisko, Bąków, Bukowinka- torf.

11.5. W granicach gminy Twardogóra znajdują się strefy ochronne zbiorników wód podziemnych zbiorniki te położone są na znacznych głębokościach rzędu 50-150 m i mogą znajdować się

- częściowo w granicach gminy, są to;
- "Pradolina Barycz-Głogów (E), pow.975 ha, śr. głębokość 60 m, zasoby ok. 120 tyś m<sup>3</sup>/d
  - "Zbiornik (QKM) Oleśnica, pow.225 ha, śr. głębokość 30-160 m, zasoby ok.55 tyś m<sup>3</sup>/d.

Zbiorniki te zawierają wodę o dobrej jakości, dużej wydajności i stwarzają możliwości zasilania znacznych obszarów zurbanizowanych. Zbiorniki te należą do głównych zasobów wód podziemnych w Polsce i wymagają szczególnej ochrony.

## **12.UWARUNKOWANIA WYNIKAJACE Z WYSTĘPOWANIA TERENÓW GÓRNICZYCH WYZNACZONYCH NA PODSTAWIE PRZEPISÓW ODREBNYCH.**

- 12.1.Na części obszaru gminy (cz. obrębów Nowa Wieś Goszczańska, Dragów i Drożdżecin) ustanowiony jest teren górniczy „Brzostowo”, ale ze względu na nieznaczny ujemny wpływ na środowisko, zgodnie z art. 53 ust. 6 ustawy z dnia 4 lutego 1994 r. Prawo geologiczne i górnicze ( Dz.U. z 1994 r. Nr 27 poz. 96 ze zmianami ) Rada Miejska podjęła uchwałę Nr XXXV/237/05 z dnia 08 września 2005 r. w sprawie: odstąpienia od sporządzenia miejscowego planu zagospodarowania przestrzennego dla terenu górniczego.

## **13.UWARUNKOWANIA WYNIKAJACE ZE STANU SYSTEMÓW KOMUNIKACJI I INFRASTRUKTURY TECHNICZNEJ, W TYM STOPNIA UPORZĄDKOWANIA GOSPODARKI WODNO-ŚCIEKOWEJ, ENERGETYCZNEJ ORAZ GOSPODARKI ODPADAMI.**

- 13.1. Komunikacja kolejowa.

Przez teren gminy biegnie linia kolejowa jednotorowa relacji Oleśnica - Grabowno Wielkie - Milicz - Krotoszyn, od Grabowna W. w kierunku Pn. i drugie odgałęzienie tej linii zaczynając od Grabowna W. w kierunku na wschód, do Twardogóry - Ostrowa Wlkp.- Warszawy.

Linia ta jest zelektryfikowana. Obciążenie linii nieduże - ok. 6 par pociągów na dobę osobowych i 6 par pośpiesznych na dobę na każdej z tych dwóch linii. Ilość ta spada. Łącznie z pociągami towarowymi na każdej z linii ruch nie przekracza 30 pociągów na dobę. Linia ta jest najkrótszym połączeniem kolejowym Wrocławia z Warszawą.

Nie przewiduje się obecnie rozbudowy linii o drugi tor.

W Grabownie Wielkim znajduje się bocznica do obsługi znajdujących się tam magazynów paliwowych

- 13.2. Komunikacja drogowa.

Na terenie gminy znajdują się następujące drogi wojewódzkie i powiatowe patrz tabela ;

l.p	Nr drogi	Lokalizacja drogi	dł. drogi w gminie [kmb]	nawierzchnia	Szer. Jezdni [mb]	Szer. Korony [mb]	kl.dr.
1	448D	Milicz - Syców	16,049	Mieszanka bitumiczna			G
Razem wojewódz.			16,049				
1	1470D	Od granicy z gminą Oleśnica/Sosnowka/-Drogoszewice – miasto Twardogóra	5,982	Mieszanka bitumiczna	5,0	9,0	Z
2	1465D	Od drogi wojewódzkiej/Chełstówek/-Chełstów-granica z gminą Oleśnica/kier. na drogę krajową 25/	7,500	Mieszanka bitumiczna	4,5-5,5	8,0-8,5	Z
3	1480D	Od granicy z gm. Dobroszyce-Sądroyce - miasto Twardogóra	5,200	Mieszanka bitumiczna	5,5	7,0-9,0	Z
4	1478D	Od granicy z gminą Dobroszyce-Bukowinka-Grabowno Wielkie	6,060	Mieszanka bitumiczna	5,5	9,5	Z
5	1451D	Od granic z powiatem milickim-Grabowno Małe-Twardogóra-/do skrzyżowania z drogą wojew./	6,650	Mieszanka bitumiczna	4,0	8,0	L
6	1479D	Od centrum m. Twardogóra/skrzyżowanie z dr. wojewódzką/-Olszówka	4,570	Mieszanka bitumiczna +grunt	5,5	8,0	L
7	1482D	Nowa Wieś Goszczańska-Goszcz/skrzyżowanie z drogą wojew./	4,816	Mieszanka bitumiczna +grunt	4,0	8,0	L
8	1490D	Od granicy z gm. Międzybórz-Domasławice-Goszcz-do drogi wojewódzkiej	3,970	Mieszanka bitumiczna	5,5	8,0	L

9	1487D	Z Domasławic-na Cieszyn/granica z gminą Sośnie/	1,903	Mieszanka bitumiczna	5,5	8,0	L
10	1484D	Domasławice/do drogi 1486/-granica z gminą Sośnie	4,900	Mieszanka bitumiczna +grunt	4,0	8,0	L
11	1485D	Domasławice-Łaziska-do drogi 1436	4,306	Mieszanka bitumiczna	4,0	8,0	L
12	1486D	Od drogi 1484-Brzeziny-granicy z gminą Sosnie	1,006	Mieszanka bitumiczna		8,0	L
13	1436D	Od drogi wojewódzkiej-Drogów - Drożdżecin-do granicy z powiatem milickim	5,690	Mieszanka bitumiczna	4,0	8,0	L
14	1483D	Od drogi 1436/Drożdżecin-do granicy z gminą Sośnie	3,779	Mieszanka bitumiczna +grunt	3,5	8,0	L
15	1481D	Dojazd do stacji kolejowej w m. Grabowno Wielkie(od dr. Pow.1480D do dr.1478D)	1,049	Mieszanka bitumiczna	5,5	8,0	L
Razem powiatowe =			67,381				
Ogółem =			83,430				

### 13.3. Sieć wodociągowa

Gmina Twardogóra jest w 100% zwodociągowana. Długość sieci wodociągowej to 171,1 km, natomiast długość sieci kanalizacyjnej to 22,7 km. Zaopatrzenie w wodę poszczególnych miejscowości gminy odbywa się z n/w wodociągów grupowych w następującym układzie zatwierdzonych zasobów:

**- wodociąg grupowy Grabowno Wielkie.**

Obejmuje swoim zasięgiem wieś Grabowno Wielkie, Kolonia Grabowno Wielkie, Grabowno Małe, Brodowce, Dąbrowa, Bukowinka, Leśne domy, oraz Osiedle Twardogóra.

Ujęcie (2 studnie czwartorzędowe) o zatwierdzonych zasobach eksploatacyjnych w kat. „B”  $Q_e = 24,0 \text{ m}^3/\text{h}$  (dec. 38/94), zlokalizowane jest na gruntach wsi Grabowno Wielkie, działka nr 369/2 i 391/2 - studnia St-1 oraz działka 364/1 - studnia St-2. Stacja Uzdatniania Wody oraz zbiornik wyrównawczy o pojemności  $V = 50 \text{ m}^3$  znajdują się na działce nr 368/12.

Decyzją Wojewody Wrocławskiego (dec. OS.I-6210/42/95 z dn. 25.04.1995) udzielone zostało pozwolenie wodno-prawne na pobór wody w łącznej ilości z obydwu ujęć:

$$Q_{\text{śrd}} = 402,0 \text{ m}^3/\text{d}$$

$$Q_{\text{maxd}} = 576,0 \text{ m}^3/\text{d}$$

$$q_{\text{maxh}} = 24,0 \text{ m}^3/\text{h}$$

Decyzją Wojewody Wrocławskiego (dec. OS.I-6210/5/95 z dn. 25.04.1995) ustanowione zostały również strefy ochrony bezpośredniej (dla St-1 obszar o wymiarach 20,0 x 20,0 m, dla St-2 obszar o wymiarach 20,0 x 20,0 x 19,0 x 21,0 m) oraz ochrony pośredniej wewnętrznej dla studni St-1, która obejmuje obszar o wymiarach 110,0 x 120,0 m. Z uwagi na korzystne warunki hydrogeologiczne nie wyznaczono terenu ochrony pośredniej wewnętrznej dla studni St-2.

**- wodociąg grupowy Twardogóra - Goszcz.**

Obejmuje swoim zasięgiem miasto Twardogóra oraz wsie: Moszyce, Goszcz, Dragów, Nowa Wieś Goszczańska, Sosnówka i Sądrożyce, Drożdżęcín, Pajęczak, Grabek, Poręby, Kuźnia Goszczańska, Zakrzów, Będzin, Olszówka, Gola Mała, Trzy Chałupy, Świniary, Wesółka. Ujęcie (4 studnie czwartorzędowe) o zatwierdzonych zasobach eksploatacyjnych w kat. „B”  $Q_e = 208,0 \text{ m}^3/\text{h}$  (dec. KDH/013/3084/B/69 z dn. 27.12.1969 r.), zlokalizowane jest na gruntach wsi Brzezinka w gminie Oleśnica.

Decyzją Wydziału Ochrony Środowiska, Gospodarki Wodnej i Geologii Urzędu Wojewódzkiego nr 7211/115/85 z dn. 09.10.1985 r. udzielone zostało pozwolenie wodno-prawne na pobór wody podziemnej ze studni: Nr 1 - w ilości:

$$Q_d = 2418,0 \text{ m}^3/\text{d}$$

$$Q_h = 100,7 \text{ m}^3/\text{h}$$

Nr OW-1 (zastępczej dla studni Nr-1) w ilości:

$$Q_d = 1584,0 \text{ m}^3/\text{d}$$

$$Q_h = 66,0 \text{ m}^3/\text{h}$$

Dla studni Nr-2 - w ilości:

$$Q_d = 2418,0 \text{ m}^3/\text{d}$$

$$Q_h = 100,7 \text{ m}^3/\text{h}$$

oraz decyzją nr 7211/159/87 z dn. 04.02.1988 r. na pobór wody ze studni nr 2AW (zastępczej dla studni Nr-2) w ilości  $Q_h = 103,0 \text{ m}^3/\text{h}$ .

Decyzją Wydziału Ochrony Środowiska, Gospodarki Wodnej i Geologii Urzędu Wojewódzkiego ustanowione zostały również strefy ochrony bezpośredniej i pośredniej dla studni Nr 1, OW-1 i 2 (dec.72110/116/85 z dn. 09.10.1985) oraz studni Nr 2AW (dec.7211/40/88 z dn. 20.03.1988 r.).

Woda z ujęć tłoczona jest dwoma rurociągami  $\varnothing 300$  ze stali i PEHD do zbiornika wodociągowego o pojemności  $V=1000\text{m}^3$  zlokalizowanego w obrębie wsi Sądrożyce przy drodze do Twardogóry. W pobliżu zbiornika znajduje się chlorownia i hydrofornia. Woda ze zbiornika przewodem  $\varnothing 315$  kierowana jest do sieci wodociągowej. Sieć wodociągowa na terenie miasta jest dobrze rozbudowana (układ pierścieniowy), wykonana z rur żeliwnych i stalowych o średnicy od  $\varnothing 80$  do  $\varnothing 300 \text{ mm}$ . W przeważającej części jest to sieć nowa,

wybudowana w latach 70 – 80 – tych. Część sieci starej wybudowanej w okresie przedwojennym jest sukcesywnie wymieniana. W miarę potrzeb rozbudowana jest sieć rozdzielcza doprowadzająca wodę do nowych odbiorców.

Woda kupowana jest od gminy Międzybórz dla Domasłowic, Łazisk i Drogówka, a z gminy Sośnie dla Brzezin i Jezior.

#### - wodociąg grupowy Chelstów.

Obejmuje swoim zasięgiem wieś Chelstów i Chelstówek, Drogoszowice, Kolonia Sosnowek, Gola Wielka.

Ujęcie (1 studnia czwartorzędowa) o zatwierdzonych zasobach eksploatacyjnych w kat. „B”  $Q_e = 25,0 \text{ m}^3/\text{h}$  (dec. 72/95), zlokalizowane jest na gruntach wsi Chelstów (działka 94/3).

Stacja Uzdatniania Wody oraz zbiornik wyrównawczy o pojemności  $V = 50 \text{ m}^3$  znajdują się na działce 86/1. Omawiany wodociąg grupowy spięty jest przewodem  $\varnothing 160$  z wodociągiem we wsi Sądroyce. Układ ten gwarantuje uzupełnienie wody w sieci Chelstów - Chelstówek w przypadku awarii.

Decyzją nr SR.6223/28/2005 z dnia 20 września 2005 r. Starosta powiatu Oleśnica wydał pozwolenie wodnoprawne na pobór wody podziemnej w Sosnowce poprzez studnie nr 2 i 2AW dla Twardogóry w ilości  $Q=100\text{m}^3/\text{h}$ .

Decyzją OS.6223/30/2003 Starosta powiatu Oleśnica udzielił pozwolenia na pobór wody w Sosnowce dla studni s-3 i s-3AW,  $Q=65,0\text{m}^3/\text{h}$ .

Decyzją nr OS.6210/15/99 z dnia 22 lipca 1999 r. Starosta powiatu Oleśnica udzielił Zakładowi Gospodarki Komunalnej i Mieszkaniowej w Twardogórze pozwolenie wodnoprawne na pobór wody z studni nr 1 zlokalizowanej w miejscowości Brzezinka, o zatwierdzonych zasobach eksploatacyjnych  $Q=202\text{m}^3/\text{h}$ , a o maksymalnej wydajności zastępczej  $Q=100\text{m}^3/\text{h}$ .

Rozporządzeniem Dyrektora Regionalnego Zarządu Gospodarki Wodnej we Wrocławiu Nr 1/2007 dnia 15 lutego 2007 r. zostały ustalone strefy ochronne dla ujęcia Sosnowka – Brzezinka.

Zasoby wód podziemnych na terenie gminy obrazuje zamieszczona tabela, która zawiera wykaz odwiertów zatwierdzonych w kategorii B.

Lp.	Miejscowość - użytkownik	Zasoby [m <sup>3</sup> /h]	Głębokość [m]	Decyzja [nr/rok]	Poziom Q-czwarorzęd Trz- trzeciorzęd	Uwagi

1	Kuźnica Goszczańska PGR	7,3	30,0	243/1971	Q	
2	Grabowno Wielkie cegielnia	6,0	84,0	81/1978	Trz	
3	Grabowno Wielkie PKP	27,94	44,5	160/1969	Q	2 studnie
4	Grabowno Wielkie CPN	46,3	98,0	128/1968	Q	
5	Grabowno Wielkie PGR	32,0	31,0	216/1974	Q	
6	Grabowno Wielkie wodociąg wiejski	24,0	49,9	38/1994	Q	2 studnie
7	Drogoszowice P. Kaczmarek	24,0	24,0	39/1993	Q	
8	Chełstów wodociąg wiejski	25,0	39,0	72/95	Q	1 studnia
9	Sosnówka ośrodek wojskowy	30,0	31,0	58/96	Q	1 studnia

Bilans zatwierdzonych zasobów wód podziemnych gminy Twardogóra wynosi:

- poziom czwartorzędowy  $Q = 259,0 \text{ m}^3/\text{h}$
- poziom trzeciorzędowy  $Q = 6,0 \text{ m}^3/\text{h}$

#### 13.4. Odprowadzanie i unieszkodliwianie ścieków.

Wsie znajdujące się w obrębie gminy Twardogóra nie posiadają systemowych urządzeń do odprowadzania i unieszkodliwiania ścieków. W poszczególnych wsiach istnieją jedynie odcinki kanalizacji deszczowej, odprowadzającej wody opadowe do cieków powierzchniowych i rowów melioracyjnych. Najczęściej stosowanymi urządzeniami do usuwania ścieków bytowo-gospodarczych są suche ustępy, bezodpływowe osadniki gnilne okresowo opróżniane (o różnym stopniu technicznym i różnych warunkach eksploatacyjnych) oraz osadniki wykonano jako doły chłonne. Częste są również przypadki odprowadzania ścieków bytowo-gospodarczych bezpośrednio do kanalizacji deszczowej i rowów. Miasto Twardogóra posiada w przeważającej większości kanalizację rozdzielczą oraz krótkie odcinki kanalizacji ogólnospławnej. Odbiornikiem wód opadowych z kanalizacji deszczowej jest potok Skorynia i jego dopływy.

Oddana do użytku w 1982 r. mechaniczno-biologiczna oczyszczalnia ścieków, o przepustowości  $Q = 3770 \text{ m}^3/\text{d}$ , zlokalizowana jest w północnej części miasta, u wylotu ul. Lipowej. Aktualnie na oczyszczalnię dopływa średnio  $Q = 1300 \text{ m}^3/\text{d}$  ścieków komunalnych. W skład oczyszczalni wchodzi następujące urządzenia i obiekty: kraty ręczne, piaskownik



dwukomorowy, osadnik wstępny o przepływie poziomym, dwa złoża splukiwane, osadnik wtórny poziomy, przepompownia ścieków, dwie komory fermentacyjne, poletka osadowe (9 szt.) i magazyn osadów.

Do kanalizacji miejskiej odprowadzane są ścieki z osiedla we wsi Moszyce.

Decyzją Starosty powiatu Oleśnica nr OS.6223/19/2004 z dnia 21 czerwca 2004 r. udzielone zostało pozwolenie wodnoprawne na eksploatację mechaniczno – biologicznej oczyszczalni ścieków oraz na odprowadzanie ścieków komunalnych z miasta Twardogóry do rzeki Skorymi w km 6+285 w ilości  $Q_d=1800\text{m}^3/\text{d}$ . Pozwolenie ważne jest do 31 grudnia 2014 r.

We wsi Grabowno Wielkie skanalizowany jest teren osiedla mieszkaniowego. Ścieki sanitarne odprowadzane są na mechaniczno-biologiczną oczyszczalnię ścieków o przepustowości  $Q = 54 \text{ m}^3/\text{d}$ , zlokalizowana w pobliżu osiedla (oczyszczalnia ścieków oddana do użytku w 1994 r). W skład oczyszczalni wchodzi następujące urządzenia i obiekty: zbiornik wyrównawczy, przepompownia ścieków, osadnik wstępny Imhoffa, złoża zraszane niskoobciążone oraz osadnik wtórny o przepływie pionowym. Odbiornikiem ścieków z tej oczyszczalni jest potok Boguszycki w km 18 + 360. Brak pozwolenia wodno – prawnego.

### 13.5. Usuwanie i unieszkodliwianie odpadów.

Na terenie gminy funkcjonuje wysypisko odpadów zlokalizowane w obrębie wsi Grabowno Wielkie (działka nr 56/4). Jest to jedyna na terenie gminy Twardogóra instalacja do unieszkodliwiania odpadów. Przyjmuje ono jedynie odpady komunalne. Na terenie tego obiektu zostały umieszczone dwie kwatery. Jedna to wyeksploatowana kwatera odpadów przemysłowych, druga obecnie eksploatowana kwatera odpadów komunalnych. Składowisko jest wyposażone w sieć drenażu oraz uszczelnione i zabezpieczone przed skażeniem wód gruntowych. Ocieki ze składowiska zbierane są w stawach odciekowych, a w razie potrzeby zwracane są na kwaterę komunalną ( odparowanie ).

Pojemność składowiska szacowana jest na 41 tys.  $\text{m}^3$  odpadów. W 2002 r. zostało złożonych 16152  $\text{m}^3$  odpadów ( wg danych z UMiG ).

Miasto jest wyposażone w 110 pojemników, tworzących 29 gniazd segregacji. Segregacją jest objęte miasto i tereny wiejskie.

Ważne znaczenie ma również zorganizowanie Gminnego Punktu Gromadzenia Odpadów Problemowych ( zorganizowany na terenie ZGKiM Twardogóra ). Na teren tego punktu docierają np. akumulatory, baterie, lampy fluorescencyjne, opakowania po farbach i lakierach itp. Ponadto wiele podmiotów gospodarczych, które prowadzą działalność, zbiera odpady w celu ponownego ich wykorzystania.

Gmina Twardogóra posiada „ Plan Gospodarki Odpadami dla Gminy Twardogóra ” opracowany przez spółkę Integrated Management Services sp. z o. o. z siedzibą we Wrocławiu na zlecenie Urzędu Miasta i Gminy Twardogóra w 2004 r.

### 13.6. Zaopatrzenie w gaz.

W 2002 r. rozpoczęto gazyfikację gminy Twardogóra. Obecnie gaz dostarczany jest do miejscowości: Twardogóra, Chełstówek, Sądrożyce, Goszcz, Grabowno Wielkie, Nowa Wieś Goszczańska, Grabowno Małe, Leśne Domy. Gaz dostarczany mieszkańcom gminy, odbierany jest za odcinkiem pomiarowym U1 zlokalizowanym na terenie nieczynnej kopalni Brzostowo koło Nowej Wsi Goszczańskiej. Do układu pomiarowego gaz doprowadzany jest siecią PGNiG z Kopalni Gazu Ziarnego Czeszów – Bogdaj – Uciechów zlokalizowanej w miejscowości Czeszów (gmina Zawonia). Siecią gazową na terenie gminy Twardogóra zarządza Gazowe Pogotowie Techniczne GEN - GAZ S.A. Obszar Twardogóra.

Na obszarze gminy rozmieszczone są 74 km gazociągu ( 40,2 km w Twardogórze i 33,8 km na obszarach wiejskich). Na tym terenie GAZ S.A posiada sieć średniego ciśnienia, obsługiwana przez dwie stacje redukcyjne:

- I stopnia  $Q = 3000 \text{ Nm}^3/\text{h}$  (lokalizacja na terenie kopalni Brzostowo przy Nowej Wsi Goszczańskiej),
- II stopnia zlokalizowana przy Gimnazjum w Twardogórze (nie jest własnością GAZ S.A.).

Obecnie, zgodnie z informacjami uzyskanymi od Gazowego Pogotowia Technicznego GAZ S.A Obszar Twardogóra, sieć średniego ciśnienia przekłada się na 713 150 000 przyłączonych budynków mieszkalnych i 102 gospodarstw domowych, korzystających ze zbiorowego gazociągu. Średnie roczne zużycie gazu jest niewielkie – wynosi 300 tys. m<sup>3</sup>.

### 13.7. Zaopatrzenie w energię elektryczną.

Zaopatrzenie w energię elektryczną z sieci państwowej odbywa się z Głównego Punktu Zasilania R-172 110/20 kV, zlokalizowanego w Twardogórze przy ul. Wrocławskiej. GPZ zasilany jest liniami napowietrznymi wysokiego napięcia 110 kV relacji: Oleśnica - Twardogóra S - 186 i Odolanów - Twardogóra S - 187.

Przez obszar gminy przebiega ponadto linia napowietrzna wysokiego napięcia 400 kV o charakterze tranzytowym, relacji Pasikowice - Ostrów Wielkopolski, pracująca aktualnie na napięciu 110 kV. Przesyłanie energii elektrycznej odbiorcom następuje liniami średnich napięć do istniejących stacji trafo 20/0,4 kV skąd liniami niskich napięć napowietrznymi i kablowymi dostarczana jest do poszczególnych odbiorców. Stacje trafo w większości wykonane są jako słupowe. Na terenie gminy zlokalizowanych jest 90 stacji transformatorowych. Moc zainstalowanych transformatorów wynosi 13,5 MVA. Na terenie miasta, obok GPZ znajduje się podstacja trakcyjna PKP, z której wyprowadzone są dwie linie napowietrzne 20 kV dla potrzeb PKP.

## 14. UWARUNKOWANIA WYNIKAJĄCE Z ZADAŃ SŁUŻĄCYCH REALIZACJI PONADLOKALNYCH CELÓW PUBLICZNYCH.

Na obszarze gminy nie są obecnie realizowane zadania ponadlokalnych celów publicznych.



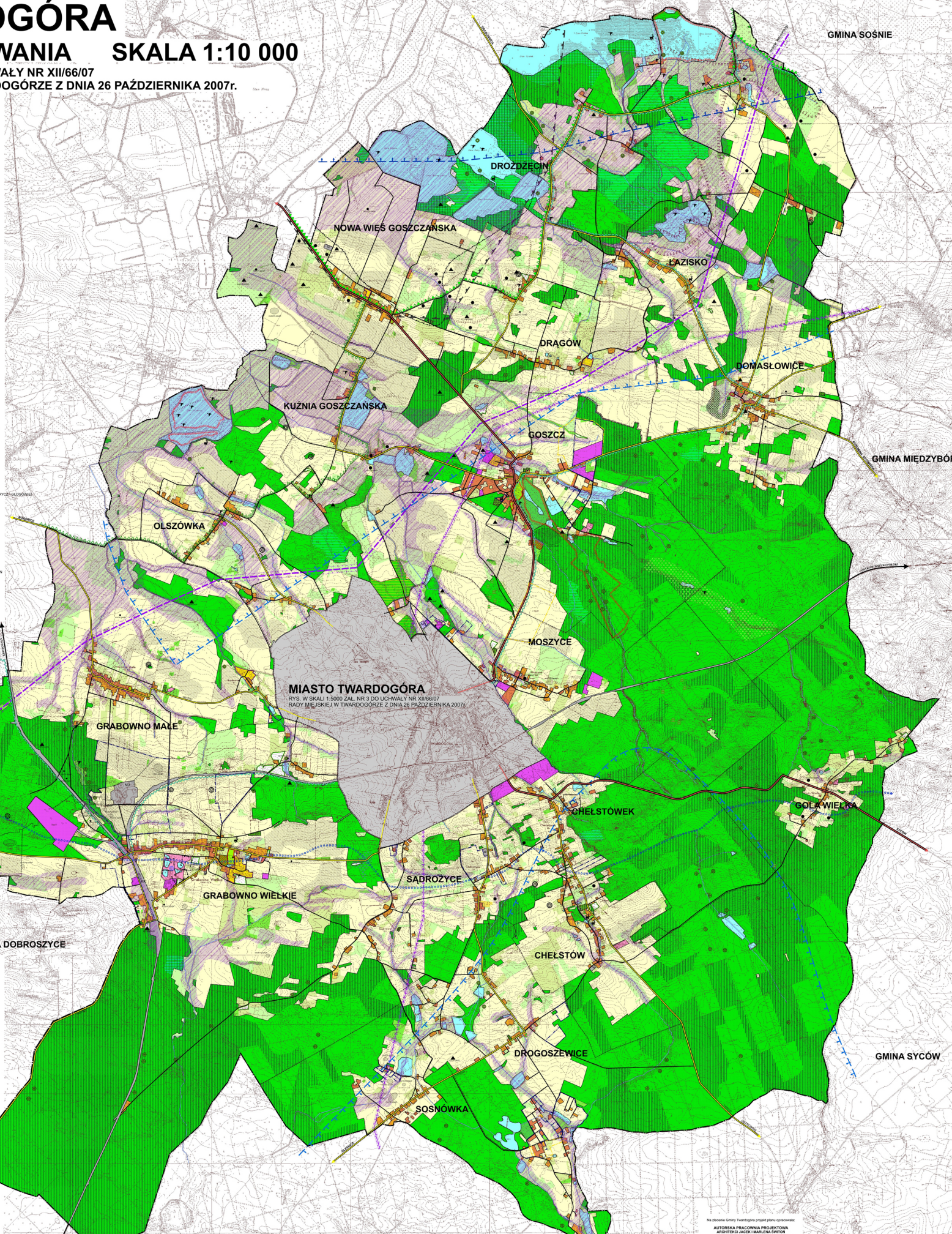
# STUDIUM UWARUNKOWAŃ I KIERUNKÓW ZAGOSPODAROWANIA PRZESTRZENNEGO GMINY TWARDOGÓRA

## UWARUNKOWANIA SKALA 1:10 000

ZAŁĄCZNIK NR 2 DO UCHWAŁY NR XII/66/07  
RADY MIEJSKIEJ W TWARDOGÓRZE Z DNIA 26 PAŹDZIERNIKA 2007r.

- GRANICZNA OGÓLNA
- GRANICA GMINY
- GRANICE ODRĘBÓW
- LINE ROZGRANICZAJĄCE TERENY O RÓŻNYM SPOSÓBIE ZAGOSPODAROWANIA
- TERENY OBSŁUGI ODRĘBOWIENIEM PLANIM METRIZOWYMI
- TERENY OBSŁUGI PLANIM METRIZOWYMI W TRAKCIE OPRACOWANIA
- DOTYCZĄCY SPOBÓW UŻYTKOWANIA I ZAGOSPODAROWANIA TERENÓW
- TERENY ZARUDKOWY ZAGRODOWEJ
- TERENY ZARUDKOWY MIESZKANOWEJ JEDNOKROJNEJ
- TERENY ZARUDKOWY USŁUGOWO-PRODUCYJNEJ
- TERENY ZELENI OBIĘTARNEJ
- TERENY UŻYTKÓW AGROLNYCH
- TERENY NIEUŻYTKÓW
- TERENY UŻYTKÓW SIECI WYPOKOJENIOWEJ
- TERENY SPORTU REKREACYJNEJ
- TERENY WYŁĘP PRODUKCYJNYCH
- TERENY LASÓW
- ROLNICTWA PRZESTRZEN PRZEDSIĘWZIENIEM TYTUŁU POLAKÓW PASTWISKOWYCH
- GRUNTY ZAGRODOWE I ZAGRODOWE
- KOMUNIKACJA I INFRASTRUKTURA TECHNICZNA
- DRUGI WYJEWODZENIOWA I ASFALTOWA
- DRUGI POWIATOWE I ASFALTOWA
- DRUGI GMINNE
- TERENY LINII KOLEJOWYCH - TERENY ZAMKNIĘTE
- STANIECJE I ZŁAZNIKI WODY
- TERENY SZKŁADOWNIA ODPADÓW
- GAZOWNICTWO
- OCZYSZCZALNIA ŚCIEKÓW
- LINIA ELEKTROENERGETYCZNA 110KV ZE STREFĄ OCHRONNĄ
- LINIA ELEKTROENERGETYCZNA 400KV ZE STREFĄ OCHRONNĄ
- STANOWISKA PRACOWNI
- PARKI I OGRÓDZONY "DOLINA BARIŁCZY" -
- GRANICA OBSZARU NATURALNEGO
- PROJEKTOWANY OBSZAR CHRONIONEGO KRĄGÓBRAZI "WIOSNA TRZEBOZNA"
- REZERWATY PRZYRODY "TORFOWISKO KOŁO GRABOWNIA"
- UŻYTEK EKOLOGICZNY "LEŚNE STANKI" KOŁO GOSZCZA
- POMNIKI PRZYRODY (WIOSNA TRZEBOZNA)
- STANOWISKA KRAJOWYCH CHRONIONYCH
- STANOWISKA PTAŚKÓW CHRONIONYCH
- STANOWISKA SZKAWÓW CHRONIONYCH
- GRANICA OBSZARU NAWYŻSZEJ OCHRONY (OWO) ZBIORNIKÓW NR 303 PRZYKOŁA BARIŁCZE - ZŁAZNIKI NR 302 ZBIORNIK GŁAWA CIEŚNICA
- GRANICA OBSZARU WYKSZEJ OCHRONY (OWO) ZBIORNIKA NR 303 PRZYKOŁA BARIŁCZE (OSŁOŚCIE)
- GRANICA WOODRODZU ŻELAZNY BARIŁCZE
- GRANICA OBSZARU CHRONIONEGO PRZYRODZISTWA ORGANICZNEGO
- GRANICA LASÓW WOODRODZONYCH
- GRANICA LASÓW OLEOCHRONIONYCH
- GRANICA LASÓW CHRONIONYCH CZASOWO - NIEPRZYDATNE DLA ŚRODOWISKA
- GRANICA NAKŁADZIE DLA PRODUKCJI POLNICEJ
- TERENY REKREACYJNE DLA BIODUWALNOŚCI
- WYDOBYWKA AKTUALNEJ EKSPLOATACJI SUBRODÓW MINERALNYCH
- WYDOBYWKA POKŁADÓW SUBRODÓW MINERALNYCH
- GRANICA OBSZARU NA KTÓRYM ZNAJDUJĄ SIĘ UDOKUMENTOWANE ŻŁOŻA KOPALIN
- GRANICA OBSZARU TERENU OGRANICZONO ŻŁOŻA GAZU "WRODOSTÓW"
- GRANICE TERENÓW PRZEDSIĘWZIENIEM W KOSZCIEWIE KOPALIN
- GRANICE PRZEPROMIENIANYCH UŻYTKÓW EKOLOGICZNYCH
- ORAZŁE DRZEWA I CECHACH POMIERNIKOWYCH
- WODY PŁYNĄCE
- WODY STAGIJE

- STAN ŚRODOWISKA KRAJOWEGO
- STANOWISKA ARCHEOLOGICZNE O ODRĘBIONEJ POWIERZCHNI
- STANOWISKA ARCHEOLOGICZNE O POW. DO 0,5 HA
- ŚLADY OSADNICZE O POW. DO 1 ARA
- STANOWISKA ARCHEOLOGICZNE ARCHIWALNE ZWERYFIKOWANE
- DOMINANTY ARCHYTEKTONICZNE



Na obszarze Gminy Twardogóra projekt planu opracowała:  
AUTORSKA PRACOWNIA PROJEKTOWA  
ARCHITEKCI JACZEK I MAJLUBA BRITOW  
86-610 Oleśnica, ul. Piłsudskiego 32, tel. 071 288 39 32  
GŁÓWNY PROJEKTANT: ANDRZEJ JACZEK  
ASYSTENT: MGR INŻ. DOROTA SZYNDELA  
DNIEB OPRACOWANIA: 09.2008 - 03.2007r.

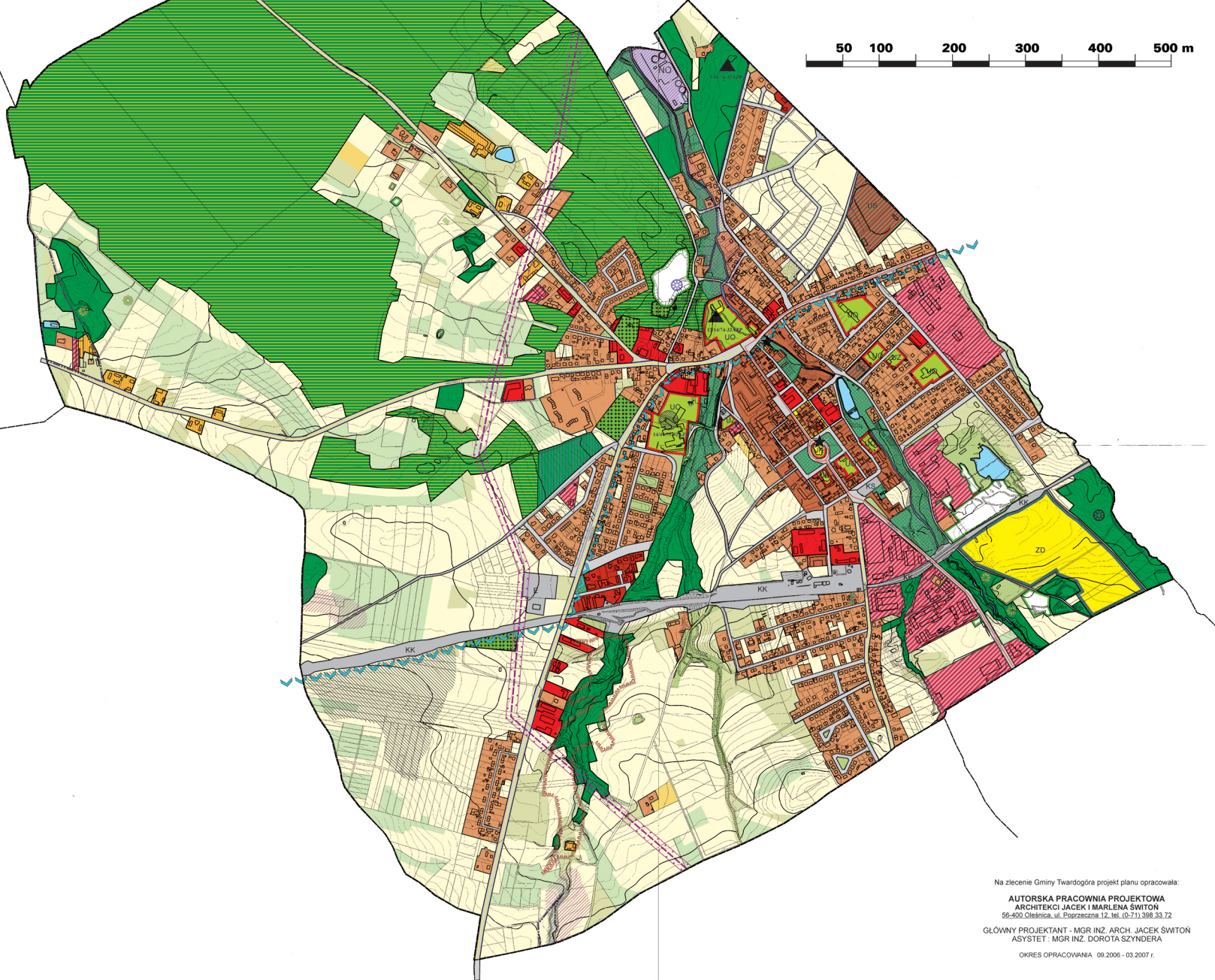
GMINA OLEŚNICA

# STUDIUM UWARUNKOWAŃ I KIERUNKÓW ZAGOSPODAROWANIA PRZESTRZENNEGO GMINY TWARDOGÓRA - MIASTO

## UWARUNKOWANIA SKALA 1:5 000

ZAŁĄCZNIK NR 3 DO UCHWAŁY NR XII/66/07

RADY MIEJSKIEJ W TWARDOGÓRZE Z DNIA 26 PAŹDZIERNIKA 2007 r.



### OZNACZENIA OGÓLNE

- GRANICE OBRĘBÓW
- LINIE ROZGRANICZAJĄCE TERENY O RÓŻNYM SPOSOBIE ZAGOSPODAROWANIA
- TERENY OBJĘTE OBOWIĄZUJĄCYMI PLANAMI MIEJSCOWYMI
- TERENY OBJĘTE PLANAMI MIEJSCOWYMI W TRAKCIE OPRAWACIWA

### DOTYCHCZASOWY SPOSOB UŻYTKOWANIA I ZAGOSPODAROWANIA TERENÓW

- TERENY ZABUDOWY ZAGRODOWEJ
- TERENY ZABUDOWY MIESZKANIOWEJ JEDNORODZINNEJ
- TERENY ZABUDOWY MIESZKANIOWEJ WIELORODZINNEJ
- TERENY ZABUDOWY MIESZKANIOWO - USŁUGOWEJ
- TERENY USŁUG KOMERCYJNYCH
- TERENY AKTYWNOŚCI GOSPODARCZEJ
- TERENY USŁUG OŚWIATY
- TERENY USŁUG SPORTU
- TERENY USŁUG KULTURY
- TERENY USŁUG ZDROWIA
- TERENY ZIELENI PARKOWEJ
- TERENY ZIELENI CMENTARNEJ
- NIEUŻYTKI
- TEREN ZIELENI OGRODKÓW DZIAŁKOWYCH
- ROLNICZA PRZESTRZEŃ PRODUKCYJNA (W TYM: POLA/LĄKI/PASTWISKA/SADY/GRUNTY ZADRZEWIONE I ZAKRZEWIONE)
- POLA
- LĄKI
- PASTWISKA
- SADY
- GRUNTY ZADRZEWIONE I ZAKRZEWIONE

### KOMUNIKACJA I INFRASTRUKTURA TECHNICZNA

- DROGI WOJEWÓDZKIE KLASA TECHNICZNA
- DROGI POWIATOWE KLASA TECHNICZNA
- DROGI GMINNE
- TERENY LINII KOLEJOWYCH - TERENY ZAMKNIĘTE
- TERENY OBSŁUGI KOMUNIKACJI
- ELEKTROENERGETYKA
- OCZYSZCZALNIA ŚCIEKÓW
- LINIA ELEKTROENERGETYCZNA 110KV

### ZASOBY ŚRODOWISKA PRZYRODNICZEGO W TYM OBJĘTE OCHRONĄ PRAWNĄ

- PROJEKTOWANY OBSZAR CHRONIONEGO KRAJOBRAZU "WZGÓRZA TRZEBNICKIE"
- STANOWISKA ROŚLIN CHRONIONYCH
- STANOWISKA PTAKÓW CHRONIONYCH
- STANOWISKA SŚAKÓW CHRONIONYCH
- OBSZARY LASÓW GLEBOCHRONNYCH
- OBSZARY LASÓW CHRONIONYCH CZASOWO - NIEPRZYDATNE DLA ŚRODOWISKA
- GLEBY NAJLEPSZE DLA PRODUKCJI ROLNICZEJ
- TERENY FIZJOGRAFICZNIE NIEKORZYSTNE DLA BUDOWNICTWA
- WYROBISKA AKTUALNEJ EKSPLOATACJI SUROWCÓW MINERALNYCH
- WYROBISKA POEKSPLOATACYJNE SUROWCÓW MINERALNYCH
- UDOKUMENTOWANE ŻŁOŻA KOPALIN
- GRANICE PROPONOWANYCH UŻYTKÓW EKOLOGICZNYCH
- OKAZALE DRZEWA O CECHACH POMNIKOWYCH
- WODY PŁYNAĆE
- WODY STOJĄCE

### STAN ŚRODOWISKA KULTUROWEGO

- STANOWISKA ARCHEOLOGICZNE O OKRESŁONEJ POWIERZCHNI
- STANOWISKA ARCHEOLOGICZNE O POW. DO 0.5 HA
- ŚLADY OSADNICTWA O POW. DO 1 ARA
- STANOWISKA ARCHEOLOGICZNE ARCHIWALNE ZWERYFIKOWANE
- TERENY ZIEŁONE DO ZACHOWANIA
- DOMINANTY ARCHYTEKTONICZNE
- BUDYNKI ZNAJDUJĄCE SIĘ W REJESTRZE ZABYTKÓW

Na zlecenie Gminy Twardogóra projekt planu opracowała:

**AUTORSKA PRACOWNIA PROJEKTOWA**  
ARCHITEKCI JACEK I MARLENA ŚWITON  
56-400 Oleśnica, ul. Poprzeczna 12, tel. (0-71) 398 33 72

GŁÓWNY PROJEKTANT - MGR INŻ. ARCH. JACEK ŚWITON  
ASYSTET - MGR INŻ. DOROTA SZYNDERA

OKRES OPRAWACIWA 09.2006 - 03.2007 r.

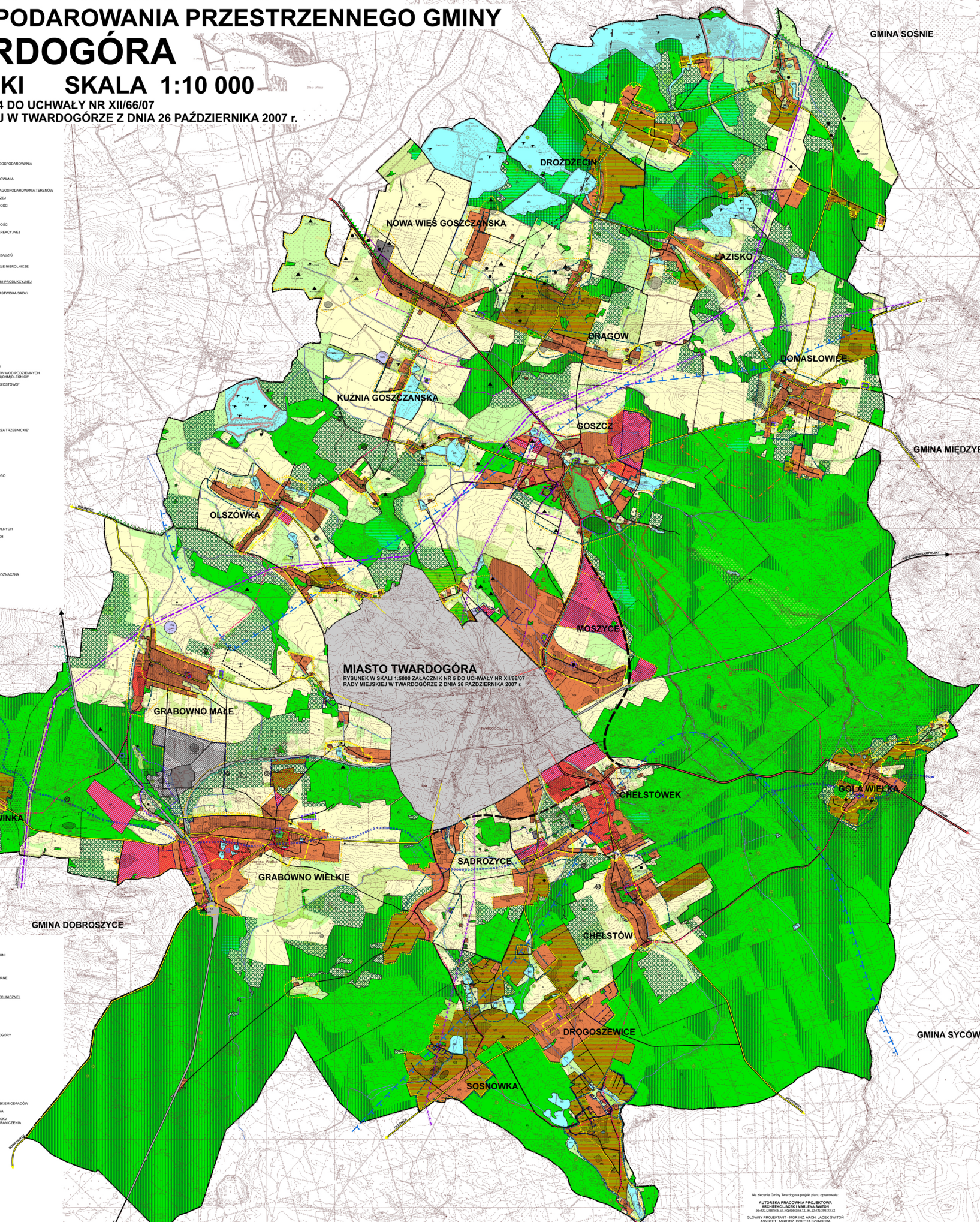
# STUDIUM UWARUNKOWAŃ I KIERUNKÓW ZAGOSPODAROWANIA PRZESTRZENNEGO GMINY TWARDOGÓRA

## KIERUNKI SKALA 1:10 000

ZAŁĄCZNIK NR 4 DO UCHWAŁY NR XII/66/07

RADY MIEJSKIEJ W TWARDOGÓRZE Z DNIA 26 PAŹDZIERNIKA 2007 r.

- ODMICA ODDZIAŁOWA
- GRANICA GMINY - GRANICA OPRACOWANIA
- GRANICE OBRĘBÓW
- LINIE WODZAJADAJĄCE TERENY O RÓŻNYM STOPNIEM ZAGOSPODAROWANIA
- TERENY OBJEKTÓW OOWALZAJĄCYM PLANAM MIEJSKIM
- TERENY WYMOGIAM PRZEKAZANYM W TRAKCIE OPRACOWANIA
- KIERUNKI KSZTAŁTOWANIA STRUKTURY PRZESTRZENNEJ I ZAGOSPODAROWANIA TERENÓW
- TERENY PRODUKCJI SKŁADÓW I AKTYWNOŚCI GOSPODARZEJ
- TERENY ZABUDOWY MIESZKANIOWEJ O NISZKIEJ I INTENSYWNOŚCI
- TERENY USŁUG SFERY SPOŁECZNEJ
- TERENY ZABUDOWY MIESZKANIOWEJ O NISZKIEJ I INTENSYWNOŚCI
- STREFA EKSTENZYWNEJ ZABUDOWY MIESZKANIOWEJ I REKREACYJNEJ
- TERENY ZIELNI OBIĘTARNEJ
- TERENY ZIELNI OBIĘTARNEJ
- GRANICE OBSZARÓW DLA KOTÓRYCH GWIA ZAMIERZA SPORZĄDZIĆ MPK
- OBSZARY WYMAGAJĄCE ZMIANY GRANICZNYCH ROLNIKI NA CELE WIERCENIA
- KIERUNKI KSZTAŁTOWANIA ROLNICTWA I LEŚNIE I PRZESTRZENI PRODUKCYJNEJ
- ROLNICTWA PRZESTRZENI PRODUKCYJNEJ TYM TYM POLAKRPAKSTWASADU/OWY/OWY ZAPREKAZOWANE I ZAPREKAZOWANE
- R
- POLA
- ŁĄKI
- PASTWISKA
- WODY
- GRANICZNY ZAPREKAZOWANE I ZAPREKAZOWANE
- TERENY LASÓW
- TERENY PREFEROWANE DO ZALESEN
- ZABUDOWA BRONOWA PRZYSTANOWIENIA I BRONOWA
- GRANICA OBSZARU NADWODZIE DOCHRONY WODZAJADAJĄCYM WOD PODZIEMNYCH NR 103 PRACOWNIA BARCZY - GOSZCZ (ETI NR 103 ZOBOROCZENIE WODZAJADAJĄCYM)
- GRANICA OBSZARU TERENU OCHRONY WODZAJADAJĄCYM WODZAJADAJĄCYM
- REZERWAT PRZYRODY "TORFOWISKO KOLDO GRABOWNI"
- ŁYTKI EKOLOGICZNE "LEŚNE STAWY" W GOSZCZU
- GRANICE PROPAGOWANYCH ŁYTKI EKOLOGICZNEJ
- GRANICA PARKU KRAJOBRZĄDOWEGO "DOLINA BARCZY"
- GRANICA OBSZARU NATURALNY
- PLANOWANY OBSZAR CHRONIENIA KRAJOBRAZU "WODZAJADAJĄCYM WODZAJADAJĄCYM"
- DREWIA O CECACH POBNIKOWYCH
- POBNIKI PRZYRODY NIEZADWOLONE
- STANOWISKA ROŚLIN CHRONIENYCH
- STANOWISKA PRZYRODY CHRONIENYCH
- STANOWISKA SASÓW CHRONIENYCH
- OBZARY GŁEB CHRONIENYCH PODZIEMNA ORGANICZNEGO
- OBZARY LASÓW WODZAJADAJĄCYM
- OBZARY LASÓW GŁEB CHRONIENYCH
- KAPLE LASY CHRONIENYCH OBSZAR KOLDO GOSZCZU
- LINA WODZAJADAJĄCYM - GRANICA ZLEWNI BARCZY
- WODY PŁYWAJĄCE
- WODY STOJĄCE
- WYPOWISKA AKTUALNEJ I KOPIONYCH WODZAJADAJĄCYM
- WYPOWISKA KOPIONYCH WODZAJADAJĄCYM
- LOKALNIZACJA ZŁAZ KOPALNI
- DOCHRONA DOCHRONY KULTUROWYCH ZAPREKAZOWANYCH
- GRANICA TERENU WYPOWISKA DOCHRONY ZAPREKAZOWANYCH
- STREFA "A" OBSZARU DOCHRONY WODZAJADAJĄCYM WODZAJADAJĄCYM
- STREFA "B" OBSZARU DOCHRONY WODZAJADAJĄCYM WODZAJADAJĄCYM
- STREFA "C" OBSZARU DOCHRONY WODZAJADAJĄCYM WODZAJADAJĄCYM
- STREFA "D" OBSZARU DOCHRONY WODZAJADAJĄCYM WODZAJADAJĄCYM
- STREFA "E" OBSZARU DOCHRONY WODZAJADAJĄCYM WODZAJADAJĄCYM
- STREFA "F" OBSZARU DOCHRONY WODZAJADAJĄCYM WODZAJADAJĄCYM
- ZIELENI ZAPREKAZOWANE DO ZACHOWANIA
- STANOWISKA ARCHEOLOGICZNE O OKREŚLONEJ POWIERZCHNI
- STANOWISKA ARCHEOLOGICZNE O POW. DO 0,5 HA
- SLADY ODNOWNYCH O POW. DO 1 HA
- STANOWISKA ARCHEOLOGICZNE ARCHEOLOGICZNE OZNACZENIA
- DOMINANTY ARCHEOLOGICZNE
- KIERUNKI KSZTAŁTOWANIA SYSTEMÓW INFRASTRUKTURY TECHNICZNEJ
- DRUGI WODZAJADAJĄCYM KLASA TECHNICZNA
- DRUGI POWIATOWA KLASA TECHNICZNA
- DRUGI GMINNE
- PLANOWANE DRUGI LOKALNE
- PLANOWANY PRZEBIEG TRASY OBWODNICZY MIASTA TWARDOGÓRY
- PLANOWANE SZLAKI BOKOWE
- PLANOWANE LADOWNIKI SAMOLOTÓW
- TERENY LINI KOLEJOWYCH - TERENY ZAKAZU
- TERENY LINI KOLEJOWYCH - TERENY ZAKAZU
- PLANOWANE OCZYSCZALNE ŚCIEKÓW
- TERENY URZĄDZEN WODOCIĄGOWYCH
- TERENY URZĄDZEN GAZOWYCH
- SKŁADOWISKO ODPADÓW KOMUNALNYCH
- TERENY URZĄDZEN WYKAZAJĄCYM ZIELENIEM WYKAZAJĄCYM
- LINA ELEKTROENERGETYCZNA 110KV ZE STREFA OCHRONY
- LINA ELEKTROENERGETYCZNA NAPIĘCIA 40KV WRAZ Z OZNACZONĄ TERENY NA KTÓRYCH OOBWAŁAJĄ OOBWAŁAJĄCYM W JEGO UŻYTKOWANIU
- LINA PRZEZYSŁOWA 205 PE



MIĄSTO TWARDOGÓRA  
RYSUNEK W SKALI 1:5000 ZAŁĄCZNIK NR 5 DO UCHWAŁY NR XII/66/07  
RADY MIEJSKIEJ W TWARDOGÓRZE Z DNIA 26 PAŹDZIERNIKA 2007 r.

Na obszarze Gminy Twardogóra projekt planu opracowała:  
AUTORSKA PRACOWNIA PROJEKTOWA  
ARCHITECTURALNA I MIEJSKA  
Miejska Działalność w Poznaniu 12, tel. 01-71798 00 11  
GŁÓWNY PROJEKTANT: ANDRZEJ WÓJCIK  
ASISTENT: MARCIN DOROTA SZYNGIERA  
000000 000000000000 00 2007 10 2007

GINA SOSNIE  
GINA MIĘDZYZÓRZ  
GINA SYCÓW  
GINA OLEŚNICA  
GINA DOBROSZYCE